

# COMMUNE DE LE VAUD



# GESTION FORESTIÈRE 2025

Bail forestier 2020-2029

## Table des matières

<b>Synthèse</b>	<b>2</b>
Résumé de la gestion 2025	2
<b>Suivi du bail</b>	<b>3</b>
<b>Travaux réalisés</b>	<b>4</b>
Récolte de bois	4
Soins sylvicoles	6
Subventions forestières	6
Entretien des dessertes	6
Entretien des infrastructures d'accueil	7
<b>Résultats financiers</b>	<b>7</b>
Résultat du bail forestier	7
Résultat de la gestion des forêts communales	8
Etat des stocks	9
<b>Fonds de réserve</b>	<b>9</b>
<b>Conclusion</b>	<b>9</b>
<b>Annexes</b>	<b>10</b>

# Synthèse

## Résumé de la gestion 2025

Sixième année du bail forestier liant la Commune et le Groupement. Nous poursuivons l'entretien des forêts selon les objectifs du plan de gestion des forêts communales. Tout au long de l'année, les contacts entre le Municipal des forêts, la Municipalité et le Gestionnaire forestier ont été continus et les informations ont été communiquées de manière précise et transparente.

Les effets du changement climatique continuent à se faire fortement ressentir et nous pouvons constater une évolution dramatique du dépérissement des forêts, nous en tirons les constats suivants :

- ✔ Dépérissement des sapins blancs dans les premiers contreforts du pied du Jura, avec comme conséquences, la perte de valeur du bois lors de la récolte ou une modification du paysage forestier.
- ✔ Dépérissements suivis de fortes attaques de bostryches sur les épicéas ayant pour conséquences de nombreuses interventions pour limiter la propagation de cet insecte ravageur et une perte de valeur du bois, principalement en-dessus de 1'100 mètres.
- ✔ Difficulté de réaliser des plantations forestières avec les extrêmes climatiques pouvant limiter l'acclimatation des jeunes arbres et les faire sécher.
- ✔ Réflexion menée sur la gestion forestière à conduire ces prochaines années pour garantir l'ensemble des fonctions forestières. Ce processus de réflexion est mené dans le cadre de la révision des plans de gestion en cours actuellement.
- ✔ Mise en œuvre du plan climat cantonal et premières mesures, pour faire évoluer nos forêts afin qu'elles continuent à remplir leurs fonctions.

Dans ce contexte, seuls les arbres dangereux pour les infrastructures, les biens et les personnes ainsi que ceux pouvant créer des risques sanitaires (bostryches), ont été exploités. Les autres arbres ne présentant pas de danger sont laissés à la nature et font office de « HLM » à la biodiversité favorisant ainsi la diversité des milieux forestiers.

Nous avons exploité 4'629 m<sup>3</sup> forestier soit 165% de la possibilité (droit de coupe) et entretenu 14 hectares de jeune forêt. L'augmentation du volume prélevé a permis de rattraper le retard par rapport à l'objectif fixé dans le bail forestier, principalement dans les forêts du Haut-Jura.

La Commune a également réalisé les réfections de deux chemins forestiers, qui ont commencé en 2024 pour se finaliser en 2025. Il s'agissait du chemin en-dessus de la déchetterie ainsi que celui des Indévis (réalisé avec la Commune de Bassins). Ces deux projets sont soutenus par le Canton et subventionnés à hauteur de 70% des coûts des travaux.

Le sentier des 3 Villages s'est finalisé cette année. Il a été créé en commun avec les communes de Marchissy et Bassins.

La municipalité a également décidé d'étendre l'îlot de vieux bois se situant du côté des Illanches (Prés aux Veaux).

Les contraintes environnementales et sociétales, toujours plus élevées, conduisent à des surcoûts dans l'entretien des forêts. Ceux-ci sont en partie compensés par les subventions allouées, tandis que le reste est assumé par la collectivité publique.

Votre gestionnaire forestier et le Groupement réfléchissent en permanence à innover dans le domaine des nouvelles ressources financières possibles et étudient toutes les possibilités de rationaliser les charges de production et d'entretien, sans occulter les fondements de la multifonctionnalité des forêts et des objectifs fixés dans le plan de gestion des forêts.

Résultats financiers du bail forestier <sup>[en CHF/HT arrondis]</sup>	
Charges	274'912
Produits (bois et subventions)	243'293
Résultat brut (variation du fond de régulation)	-31'619
Evolution du stock (bois)	26'260
Résultat net	-5'359

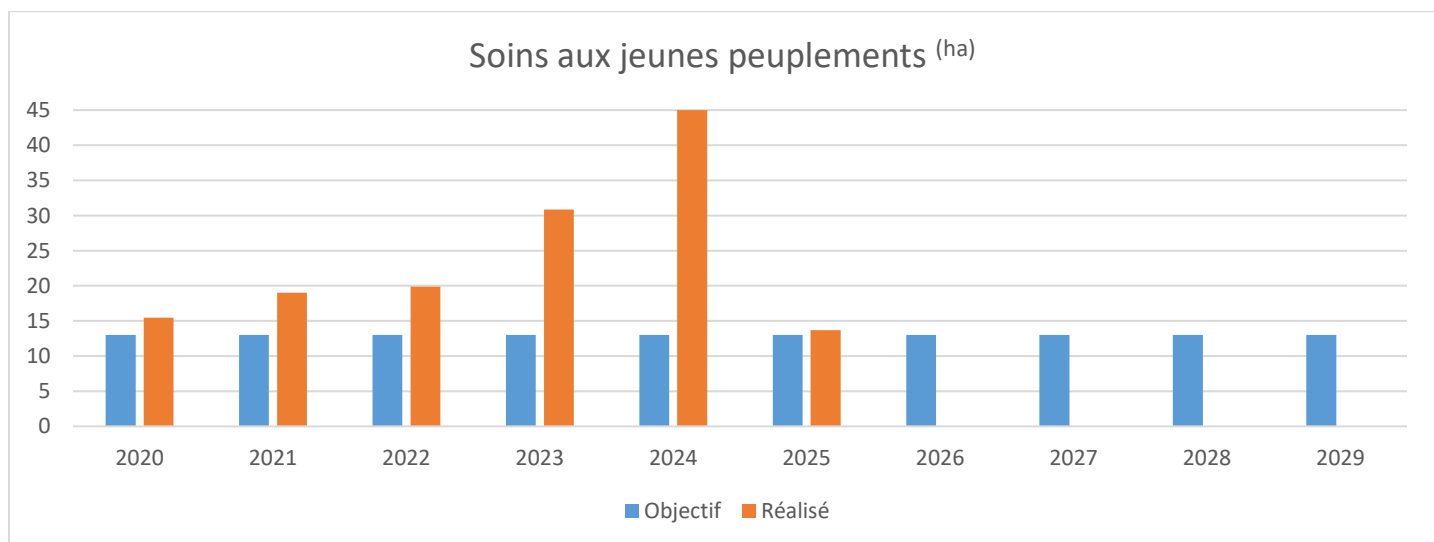
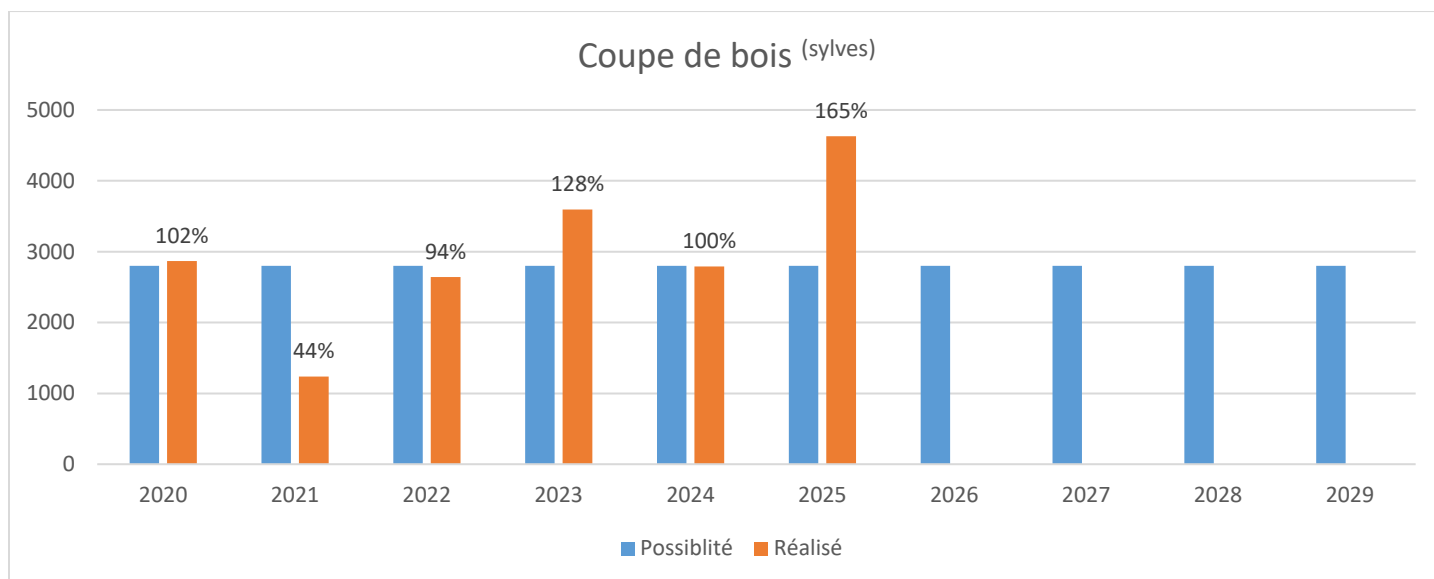
Quantités réalisées	
Martelage <sup>[sylvès]</sup>	4'629
Volume de bois <sup>[m<sup>3</sup> plein]</sup>	3'818
Soins culturaux <sup>[ha]</sup>	14
Plantations <sup>[arbres]</sup>	0

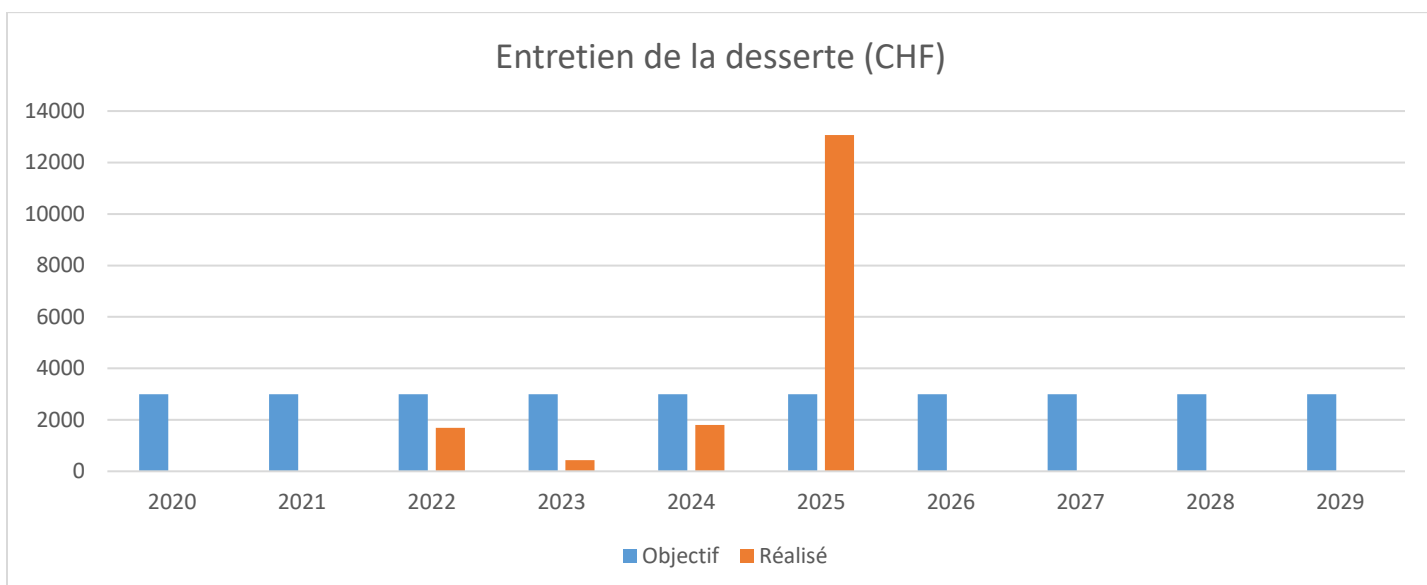
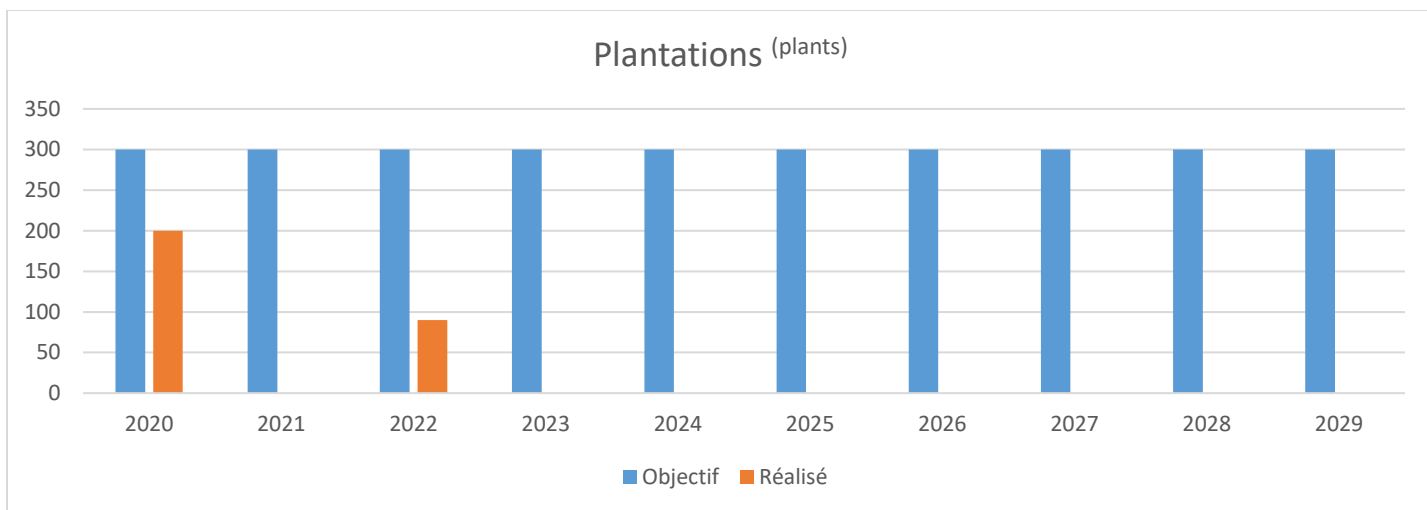
Les charges de gestion technique et administrative (garde forestier) pour les forêts et domaines communaux ne sont pas comptabilisées dans le résultat financier. Les modalités de financement sont définies par convention séparée entre le Groupement et les Communes. Le montant à charge de la Commune de Le Vaud est de CHF/HT 38'939 pour 604 heures effectuées par le garde forestier, toutes activités et tâches comprises dans le cahier des charges de ladite convention.

En deuxième partie, vous trouverez le tableau de bord de la gestion écoulee. Il s'agit de la synthèse quantitative (volumes, surfaces) des travaux réalisés, et financière (charges et produits) de l'exploitation. Ce résultat compilé est issu d'une comptabilité financière et analytique tenue par le Groupement. Celle-ci permet de déterminer précisément l'ensemble des charges et produits pour le bail forestier, par axe d'activité et par projet.

## Suivi du bail

Vous trouvez dans les graphiques suivants l'évolution de la gestion du bail.





## Travaux réalisés

### Récolte de bois

Les travaux de récolte de bois ont été réalisés selon le tournus des 42 unités de travail (divisions) sises dans les forêts communales. Chaque parcelle est traitée selon les objectifs sylvicoles fixés dans le plan de gestion. L'inspecteur des forêts en contrôle la mise en œuvre.

Les méthodes de récolte utilisées sont déterminées en fonction des possibilités de mécanisation de la production (nature du terrain, topographie, pente, grosseur des bois, zone d'accueil, respect des sols et de la forêt). Les travaux sont effectués, principalement de manière manuelle avec l'engagement d'entreprises privées (principalement Bois GH Sàrl). Le débardage des bois (mise à port de camion du bois)

est effectué par l'entreprise Bois GH Sàrl. L'équipe forestière du groupement intervient de temps à autre. Pour les coupes mécanisées, les travaux ont été réalisés par l'entreprise forestière Daniel Ruch SA.



Nous avons dû effectuer des interventions pour des arbres renversés ou présentant des problèmes de sécurité vers les infrastructures d'accueil, le long des routes forestières ou lorsqu'un risque sanitaire (bostryche) pouvait porter préjudice à la forêt. Dans ce cadre, nous avons dû récolter 2'306 sylves dites de « coupes forcées ».

Les arbres secs et morts sur pied ne présentant pas de risques sanitaires ou sécuritaires n'ont pas été exploités et laissés sur pied.



### Commercialisation du bois

En 2025, le marché des bois s'est montré plus favorable qu'en 2024, en particulier pour les assortiments bostrychés, dont les prix ont progressé malgré une proportion toujours élevée dans nos mises en vente. Sur l'exercice, 38% des bois martelés concernaient des bois bostrychés, ce qui a fortement influencé la structure de notre offre.

Les bois de bonne qualité destinés principalement au marché suisse sont restés globalement stables, à des niveaux jugés corrects. Dans ce contexte, la politique du Groupement consistant à s'adapter au marché a permis de limiter les effets des fluctuations et d'optimiser la valorisation des assortiments. Afin de répondre à la demande et de préserver la valeur des produits, nous avons également pris le parti d'exploiter du bois vert, en veillant à le valoriser dans les filières les plus adaptées.

Selon les opportunités, certaines catégories ont par ailleurs été orientées vers le bois-énergie lorsque cette option offrait une meilleure rentabilité. Tout au long de l'année, nous avons ajusté la planification des exploitations afin de mieux mettre en adéquation l'offre et la demande et de tirer le meilleur parti possible des conditions de marché, tout en tenant compte des contraintes liées à la proportion importante de bois bostrychés.

Le marché d'exportation des grumes vers la France a été faible et à des prix satisfaisants.

Pour rappel, l'entier des bois d'œuvre destinés aux scieries est commercialisé par notre coopérative de centrale d'achat « La Forestière », qui a pour objectif de regrouper l'offre et défendre les prix au niveau cantonal. Leurs prestations sont facturées sous la forme d'un courtage.

Du côté du marché du bois énergie (bois de feu et déchetage), la stratégie de commercialisation du bois énergie définie par le Groupement permet à la Commune d'obtenir une plus-value sur la vente de l'assortiment déchetage, de l'ordre de 20 % en comparaison des prix du marché. Pour l'assortiment bois de feu, les prix sont stables depuis quelques années.

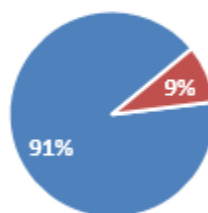
### UTILISATION DU BOIS

	Vol./M3	PRIX MOY. CHF/M3
GRUMES FEUILLUES	12	77
GRUMES RESINEUSES	2 200	74
BOIS DE FEU	121	73
BOIS DE DECHIQUETAGE	1 485	46
BOIS D'INDUSTRIE	-	-
AUTRES ASSORTIMENTS	-	-
<b>TOTAUX</b>	<b>3 818</b>	

<b>PART RESINEUX</b>	<b>91%</b>	<b>PART FEUILLUS</b>	<b>9%</b>
----------------------	------------	----------------------	-----------

REPARTITION DU VOLUME PAR GROUPE D'ESSENCES



■ Résineux  
■ Feuillus

## Soins sylvicoles

Les forêts de Le Vaud sont catégorisées par trois types de forêts. Les **pâturages boisés**, qui composent l'ensemble des alpages communaux (5), les **forêts régulières**, de la Serine jusqu'à la limite des Chenevières et les **forêts irrégulières** pour toute la partie supérieure jusqu'aux limites des propriétés communales.

Les méthodes de soins et objectifs sylvicoles varient en fonction du type de forêt. En principe, nous réalisons des soins dits « modérés » qui ont pour but de cibler l'intervention pour conduire les jeunes forêts vers l'objectif sylvicole, ceci en fonction des connaissances techniques en matière de sylviculture et de l'état des peuplements à traiter. Ce mode d'entretien permet de réduire les coûts à la surface d'environ 30% et ainsi de permettre de réaliser plus de surfaces avec le même budget.

Pour ce type de travaux, la formation du personnel forestier est importante.

14 hectares ont été consacrés aux soins à la jeune forêt, soit 2.7 % de la surface forestière totale de la Commune. Les actions d'entretien consistent principalement à régler les mélanges des espèces, en favorisant les résineux (épicéa et sapin) et les feuillus comme l'érable, le sorbier et l'alisier blanc, ainsi que toutes les variétés rares (cerisier, orme, chêne, etc.). Dans les forêts irrégulières, des actions sont menées pour l'entretien et la valorisation des habitats propices à la faune (grand tétra, gélinotte, etc.).



Récapitulatif des charges de travaux sylvicoles	CHF
<b>Soins aux jeunes peuplements</b>	<b>17'007</b>
Préparation du terrain pour plantation	0
<b>Travaux de plantation et de protection</b>	<b>0</b>
Achat des plants et protection	0
<b>Total des travaux sylvicoles</b>	<b>17'007</b>

## Subventions forestières

L'année 2025 fait partie du programme RPT 2025-2028. Différentes subventions ont été perçues pour un montant total de CHF 23'248.

Récapitulatif des subventions allouées	[CHF arrondis net]
Soins sylvicoles - forêt régulière	12'110
Soins sylvicoles – forêt du Haut Jura	5'138
Mesure de prévention dégât du gibier	0
Entretien des pâturages boisés	6'000
<b>Subventions forestières touchées</b> <sup>[CHF]</sup>	<b>23'248</b>

## Entretien des dessertes

Le réseau de dessertes est composé de toutes les infrastructures destinées à l'exploitation forestière, pastorale et touristique.

Le réseau principal est composé de la route des Montagnes, des chemins forestiers et d'alpages, ainsi que des places de stationnement. Le réseau secondaire est composé de pistes et layons forestiers destinés au débusquage du bois ainsi que des places à bois.

L'entretien courant du réseau principal est assuré, pour la route des Montagnes directement par la Commune de Le Vaud et pour les routes forestières, par le Groupement forestier à travers le bail forestier. Cela consiste à entretenir les systèmes d'évacuation des eaux (aqueducs et caniveaux) ainsi que les travaux ponctuels de débroussaillage le long des chemins. En cas de nécessité, nous faisons appel à des entreprises spécialisées suivant les travaux à entreprendre.

Pour le réseau secondaire, les travaux consistent à améliorer et faciliter les conditions de débusquage du bois en débroussaillant les pistes avant les travaux de récolte de bois et à effectuer quelques améliorations des accès aux machines forestières.

#### Tronçons effectués en 2025

En 2025, un passage a été réalisé consistant à déboucher les entrées et sorties d'aqueducs.

Travaux d'entretien des chemins et dessertes (bail)		[CHF arrondi HT]
Entretien courant réseau principal		13'064
Entretien courant réseau secondaire		0
Travaux d'épareuse		0
<b>Total Entretien desserte</b>		<b>13'064</b>

### Entretien des infrastructures d'accueil

Les infrastructures d'accueil sont importantes et la Municipalité veut les maintenir. Actuellement, elles sont en bon état et ne nécessitent pas d'entretien particulier. Pour cette année, une intervention a été réalisée.

Travaux d'entretien des infrastructures d'accueil		[CHF arrondi]
Entretien des places d'accueil		415
<b>Total Entretien accueil</b>		<b>415</b>

## Résultats financiers

### Résultat du bail forestier

Le bail forestier est régi au sein du Groupement par un compte de pertes et profits dédié à la gestion forestière. Le résultat de celui-ci est attribué et versé au fond de régulation du bail inscrit au passif du bilan du Groupement sous le chiffre 2050. C'est-à-dire que le résultat d'exploitation propre aux forêts de Le Vaud est mis au bénéfice ou en perte de la Commune, selon les conditions fixées par le bail forestier.

Résultat du bail forestier [en CHF/HT arrondis]	Produits	Charges
<sup>1</sup> Charges d'exploitation		274'912
<sup>2</sup> Produits (bois et subventions)	243'293	
<b>Totaux</b>	<b>243'293</b>	<b>274'912</b>
Résultat brut		-31'619
<sup>3</sup> Stock		26'260
<b>RESULTAT NET</b>		<b>-5'359</b>

#### Commentaires principaux

N° de ligne	Désignations	Commentaires
1	Charges d'exploitation	Charges d'exploitation pour les travaux exécutés pour l'entretien des forêts CHF 258'290 Cotisations aux associations pour CHF 4'078 Charges d'administration pour CHF 4'728 Versement de l'indemnité annuelle CHF 7'816 y compris 516.- de location du bail forestier (1.-/ha)
2	Produits	Produits de la vente des bois CHF 215'779 Produits issus des subventions allouées CHF 23'248 Autres produits (droit de douanes, autres produits) CHF 4'266
3	Stock	Stock de bois invendu sur l'année 2025

Le résultat financier du bail forestier de Le Vaud est identifié dans le bilan du Groupement au 31.12.2025, comme suit :

## PASSIF

Dettes à court terme des baux à ferme <sup>[En CHF arrondis]</sup>		Montants	Variation
2060	Fonds de régulation bail à ferme Le Vaud	45'429	-31'619
2061	Fonds de régulation stock de bois bail à ferme Le Vaud	51'100	26'260

## Résultat de la gestion des forêts communales

Le résultat de la gestion est interprété en prenant en compte l'ensemble des charges et produits nécessaires aux prestations liées à l'entretien des forêts communales.

Il est compilé et consolidé sur la base des éléments suivants :

1. Le compte d'exploitation du bail forestier
2. L'état du stock
3. Les travaux de réfection lourds <sup>(investissement)</sup> des chemins forestiers seront comptabilisés en 2025
4. Les inventaires forestiers
5. Les charges de gestion technique (garde forestier)



## GESTION FORESTIERE LE VAUD - 2025

### INTERPRETATION GLOBALE DE LA GESTION DES FORÊTS-

	PRODUITS*	CHARGES*
<b>3 PRODUITS DE L'EXPLOITATION</b>		
<sup>30</sup> VENTE DE BOIS DE SERVICE	162 867	
<sup>31</sup> VENTE DE BOIS ENERGIE	50 938	
<sup>32</sup> VENTE DE BOIS D'INDUSTRIE	-	
<sup>33</sup> AUTRES VENTES DE BOIS	1 974	
<sup>34</sup> AUTRES PRODUITS	4 266	
<sup>34</sup> PARTICIPATION DE LA COMMUNE AUX PRESTATIONS	-	
<sup>38</sup> SUBVENTIONS	23 248	
<b>TOTAL PRODUITS DU BAIL <sup>(P&amp;P)</sup></b>	<b>243 293</b>	
<sup>2061</sup> VARIATION DU STOCK DE BOIS <sup>(bilan 2061)</sup>	26 260	
<b>4 CHARGES DE L'EXPLOITATION</b>		
<sup>40</sup> CHARGES DE FOURNITURES ET MARCHANDISES		-
<sup>41</sup> CHARGES DE TRAVAUX FORESTIERS		232 034
<sup>42</sup> CHARGES DE TRAVAUX SYLVO-PASTORAUX		12 777
<sup>43</sup> CHARGES D'ENTRETIEN DE LA DESSERTÉ		13 064
<sup>44</sup> CHARGES DE TRAVAUX D'ACCUEIL EN FORÊT		415
<sup>45</sup> CHARGES EN FAVEUR DE LA BIODIVERSITE ET DES MILIEUX NATURELS		-
<sup>46</sup> AUTRES CHARGES DE PRODUCTION		-
<sup>47</sup> CHARGES DE FORÊTS DE PROTECTION		-
<sup>60</sup> AUTRES CHARGES D'EXPLOITATION		16 622
<b>TOTAUX BRUTS 1)</b>	<b>269 553</b>	<b>274 912</b>
<b>RESULTAT DU BAIL YC VARIATION DU STOCK</b>		<b>-5 358.8</b>
<b>COMPLEMENTS HORS BAIL</b>		
<sup>A</sup> CHARGES DES GESTION TECHNIQUES <sup>(GARDE FORESTIER)</sup>		38 939
REFECTION DES CHEMINS FORESTIERS		61 390
SUBVENTIONS CH+VD chemins forestiers	42 973	
SUBVENTIONS CH+VD Ilot de sénescence	19 199	
<b>TOTAUX BRUT 2</b>	<b>331 726</b>	<b>375 241</b>
<b>RESULTAT NET DE LA GESTION DES FORÊTS</b>		<b>-43 516</b>

## Commentaires principaux

Réf. ligne	Commentaires	Type
2061	Variation de stock Etat 31.12.2025	Bail forestier
A	Charges du garde forestier	Charge de la commune (hors bail)

## Etat des stocks

La valeur du stock de bois au 31.12.2025 se présente comme suit :

Variation du stock de bois au 31.12.2025	[Valeur en CHF arrondi]	Volume [m3plein]
Grumes résineuses	12'350	190
Bois d'industrie	--	--
Bois énergie	38'750	930
<b>Total de la valeur du stock au 31.12</b>	<b>51'100</b>	<b>1'120</b>
<b>Valeur du stock au 01.01</b>	<b>24'840</b>	<b>530</b>
<b>Variation de stock</b>	<b>26'260</b>	<b>590</b>



Vous trouvez la valeur du stock du bail forestier de Le Vaud dans le bilan du Groupement forestier au compte passif « Stock de bois Le Vaud » N° 2'061 pour la valeur de CHF 51'100.

## Fonds de réserve

Le fonds de réserve, qui est inscrit au bilan de Groupement forestier et appartenant à la Commune de Le Vaud, ne fait pas partie du bail forestier liant les deux parties. Il s'agit du fond lors de la création du Groupement et son alimentation est maintenant réalisée, principalement, par l'apport des dividendes. Les décisions concernant ce compte appartiennent uniquement à la Municipalité qui peut demander en tout temps le retrait d'une partie ou la totalité de la somme. Le but de ce fond est de l'utiliser pour un projet forestier.

## Conclusion

Malgré les incertitudes du marché des bois et les mesures de protection de nos forêts contre les attaques de bostryches, l'année 2025 s'est déroulée dans de bonnes conditions et sans imprévu majeur. Le Groupement forestier remercie la Municipalité pour sa confiance et l'intérêt qu'elle porte à l'entretien de son patrimoine forestier communal.

Je me tiens à votre disposition pour toutes informations relatives à la gestion des forêts communales et pour une visite sur le terrain pour faciliter la compréhension des actions menées en forêt.

Auteur du rapport  
Maxime Schumacher  
Forestier ES

Copie : Benjamin Jaquier, Inspecteur des forêts du 14<sup>ème</sup> ardt.

## Annexes

- Cartes des interventions
- Statistique forestière
- Compte d'exploitation du bail
- Extrait du bilan du Groupement



Carte des interventions  
Année 2025

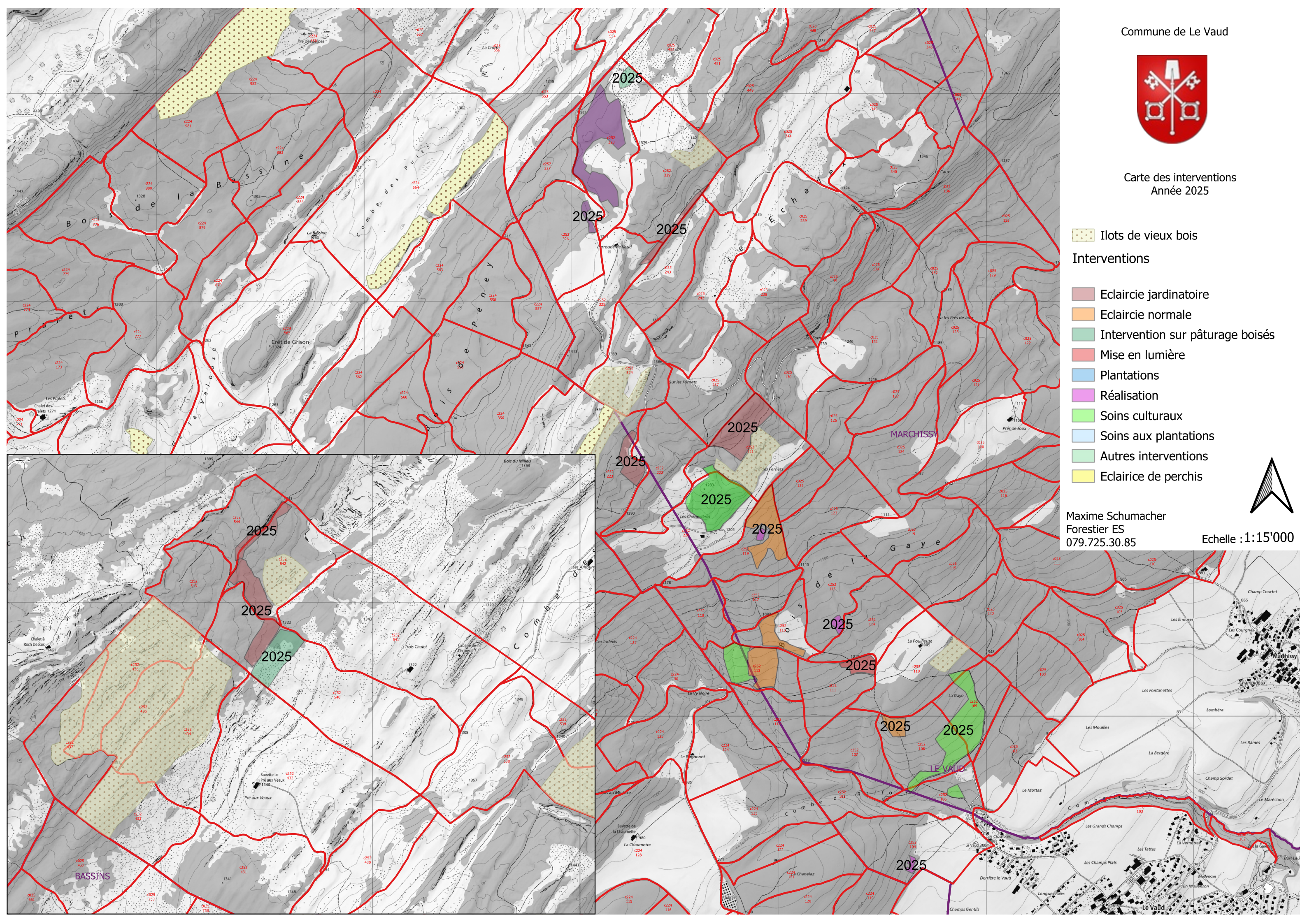
 Ilots de vieux bois

Interventions

-  Eclaircie jardinatoire
-  Eclaircie normale
-  Intervention sur pâturage boisés
-  Mise en lumière
-  Plantations
-  Réalisation
-  Soins culturaux
-  Soins aux plantations
-  Autres interventions
-  Eclaircie de perchis

Maxime Schumacher  
Forestier ES  
079.725.30.85

Echelle : 1:15'000



Année: 1 2025  
 Arrondissement/Triage: 2  
 Unité de calcul du CEForestier: 3 221005  
 Type de propriété: 4 Commune  
 N° de propriété: 5 C252  
 Nom: 6 Le Vaud  
 Séries: 7

<input checked="" type="checkbox"/> PROGRAMME – CONTRÔLE T42	<input checked="" type="checkbox"/> BUDGET - COMPTE T52
<b>CULTURES</b>	<b>RECETTES FORESTIÈRES</b>
Amélioration de la station a 12	Bois de service CHF 56 175'217
Plantations a 13	Bois d'industrie CHF 57
Plantations épicéas nb/pce 14	Bois de feu CHF 58 75'912
Plantations autres résineux nb/pce 15	<b>Total ventes de bois CHF 59 251'129</b>
Plantations hêtres nb/pce 16	Autres produits forestiers CHF 60 4'266
Plantations autres feuillus nb/pce 17	<b>Total recettes forestières CHF 62 255'395</b>
<b>Total nb/pce 18</b>	Recettes extraordinaires CHF 61
Soins culturaux a 19 1'370	<b>Total recettes d'entreprise CHF 62a 255'395</b>
<b>COUPES FORCÉES</b>	<b>DÉPENSES D'EXPLOITATION</b>
Gestion normale R sv 20 2'286	Plantations CHF 67
F sv 21 20	Soins culturaux CHF 69 25'239
<b>R+F sv 22 2'306</b>	<b>Total cultures CHF 71 25'239</b>
En réserve et hors aménagement R sv 23	Façonnage-transport CHF 79 218'966
F sv 24	Entretien chemins et divers CHF 81 13'064
<b>R+F sv 25</b>	Frais administratifs CHF 85 54'669
<b>COUPES ORDINAIRES</b>	Autres dépenses forestières CHF 87 1'020
Gestion normale R sv 26 2'077	<b>Total dépenses forestières CHF 89 312'959</b>
F sv 27 246	dont par entreprises externes CHF 89a 204'289
R+F sv 28 2'323	dont direction et surveillance CHF 89b
En réserve et hors aménagement R sv 29	<b>RENDEMENT NET D'EXPLOITATION FORESTIÈRE</b>
F sv 30	Total CHF 91 -57'564
<b>R+F sv 31</b>	par ha CHF 92 -112
<b>Total général (20+23+26+29) R sv 51 4'363</b>	par m3 CHF 93 -15
<b>(21+24+27+30) F sv 52 266</b>	Dépenses extraordinaires CHF 73
<b>R+F sv 53 4'629</b>	<b>Total dépenses d'entreprise CHF 88 312'959</b>
<b>UTILISATION DU BOIS</b>	Rendement net d'entreprise CHF 90 -57'564
Bois de service R m3 p 32 2'200	<b>SUBSIDES</b>
F m3 p 33 12	Chemins neufs CHF 94a
Bois d'industrie R m3 p 34	Ouvrages et amélioration CHF 94b 42'973
F m3 p 35	Chablis CHF 94c
Bois de feu R m3 p 36 1'393	Entretien CHF 94d 42'447
F m3 p 37 214	<b>Total subsides CHF 94 85'420</b>
<b>Total des bois utilisés R m3 p 38 3'593</b>	<b>DÉPENSES D'INVESTISSEMENT</b>
<b>F m3 p 39 225</b>	Chemins principaux et secondaires CHF 95 61'390
<b>R+F m3 p 40 3'818</b>	Achats de machines, de matériel CHF 97
Invenus disponibles pour l'exercice suivant R+F m3 p 41	Refuges, hangars, centres forestiers CHF 99
<b>INVESTISSEMENTS</b>	Ouvr. protection et reboisements CHF 101
Chemins principaux m' 42 800	Divers CHF 103
Chemins secondaires m' 43	<b>Total dépenses d'investissement CHF 107 61'390</b>
Reboisements a 44	
Entretien chemins m' 47 800	
Surface de la propriété ha 50 516	

NB: Ne sont exigées que les rubriques en gras.

Form T42/T52 / 2026

	<b>Total</b>
<b>Vente Bois de service</b>	
<b>Vente Bois de service</b>	
3000 Bois de service résineux	161'944.70 C
3001 Bois de service feuillus	922.45 C
3002 Indemnité pour perte de valeur du bois hors taxe	0.00 -
	<b>162'867.15 C</b>
	<b>162'867.15 C</b>
<b>Vente de bois énergie</b>	
<b>Vente de bois énergie</b>	
3100 Vente bois de feu long	8'863.00 C
3101 Vente bois de feu en bûches	0.00 -
3102 Vente de bois en plaquettes	0.00 -
3103 Vente de bois de déchiquetage	42'075.00 C
	<b>50'938.00 C</b>
	<b>50'938.00 C</b>
<b>Vente de bois d'industrie</b>	
<b>Vente de bois d'industrie</b>	
3200 Bois d'industrie	0.00 -
	<b>0.00 -</b>
	<b>0.00 -</b>
<b>Autres ventes de bois</b>	
<b>Autres ventes de bois</b>	
3300 Autres assortiments	0.00 -
3301 Ventes de bois sur pied	1'974.00 C
	<b>1'974.00 C</b>
	<b>1'974.00 C</b>
<b>Autres produits</b>	
<b>Autres produits</b>	
3400 Remboursement des droits de douane	3'341.90 C
3401 Remboursement des travaux de détectage (CH)	0.00 -
3402 Ventes de sapin de Noël	0.00 -
3403 Autres produits	924.20 C
	<b>4'266.10 C</b>
	<b>4'266.10 C</b>

	Total
<hr/>	
<b>Subventions</b>	
<b>Subventions</b>	
3800 Subventions forestières	23'248.00 C
3801 Autres subventions	0.00 -
	<hr/>
	23'248.00 C
	<hr/>
<b>TOTAL</b>	243'293.25 C

	<b>Total</b>
<b>Charges de fournitures et marchandises</b>	
<b>Charges de fournitures et marchandises</b>	
4000 Achat de fournitures et marchandises	0.00 -
4001 Achat de plants forestiers	0.00 -
	<b>0.00 -</b>
	<b>0.00 -</b>
<b>Charges de travaux forestiers</b>	
<b>Charges de travaux forestiers</b>	
4100 Récolte de bois	129'463.82 D
4101 Exploitation de chablis	85'562.96 D
4102 Exploitation de perchis	0.00 -
4103 Soins aux jeunes peuplements	17'007.40 D
4104 Entretien des plantations	0.00 -
4105 Plantations	0.00 -
4106 Protection contre le gibier	0.00 -
4107 Nettoyage de parterre de coupe	0.00 -
4108 Travaux de détectage	0.00 -
4109 Travaux forestiers divers	0.00 -
	<b>232'034.18 D</b>
	<b>232'034.18 D</b>
<b>Charges de travaux Sylvo-pastoraux</b>	
<b>Charges de travaux Sylvo-pastoraux</b>	
4200 Récolte de bois sur pâturage boisés	3'939.60 D
4201 Exploitation de chablis sur pâturage boisés	0.00 -
4202 Nettoyage sur pâturage boisés	8'231.85 D
4203 Montage / démontage clôtures	605.35 D
4204 Réfection / entretien des clôtures	0.00 -
4205 Réfection / entretien des murets en pierre sèches	0.00 -
4206 Travaux sylvo-pastoraux divers	0.00 -
	<b>12'776.80 D</b>
	<b>12'776.80 D</b>
<b>Charges d'entretiens de la desserte forestière</b>	
<b>Charges d'entretiens de la desserte forestière</b>	
4300 Entretien courant des chemins	13'064.22 D
4301 Entretien périodique des chemins	0.00 -
4302 Entretien / aménagement de la desserte fine	0.00 -
4303 Construction de chemins, pistes, layons, places de dépôt	0.00 -
4304 Travaux entretiens desserte forestière divers	0.00 -
	<b>13'064.22 D</b>
	<b>13'064.22 D</b>

	<b>Total</b>
<b>Charges de travaux d'accueil en forêt</b>	
<b>Charges de travaux d'accueil en forêt</b>	
4400 Entretien des zones d'accueil	414.68 D
4401 Aménagement de zone d'accueil	0.00 -
4402 Entretien des sentiers pédestres / didactiques	0.00 -
4403 Travaux accueil en forêt divers	0.00 -
	<b>414.68 D</b>
	<b>414.68 D</b>
<b>Charges d'entretiens en faveur de la biodiversité et des milieux naturels</b>	
<b>Charges d'entretiens en faveur de la biodiversité et des milieux naturels</b>	
4500 Entretien /Création de biotopes	0.00 -
4501 Entretien/création de prairies sèches	0.00 -
4502 Entretien / création d'étang	0.00 -
4503 Autres entretien et création	0.00 -
	<b>0.00 -</b>
	<b>0.00 -</b>
<b>Autres charges de production</b>	
<b>Autres charges de production</b>	
4600 Préparation de plaquettes forestières	0.00 -
4601 Préparation de bois de feu en bûches	0.00 -
4602 Autres charges de production	0.00 -
	<b>0.00 -</b>
	<b>0.00 -</b>
<b>Charges de forêts de protection</b>	
<b>Charges de forêts de protection</b>	
4700 Récolte de bois en forêts de protection	0.00 -
4701 Soins aux jeunes peuplements en forêts de protection	0.00 -
4702 Travaux divers	0.00 -
	<b>0.00 -</b>
	<b>0.00 -</b>
<b>TOTAL</b>	<b>258'289.88 D</b>

	<b>Total</b>
<hr/>	
<b>Charges d'administration et bâtiments</b>	
<b>Charges d'administration et bâtiments</b>	
6000 Charges de bâtiments (refuges, cabane,etc.)	0.00 -
6001 Charges d'administration	4'728.22 D
6002 Charges de gestion forestière	0.00 -
6003 Charges d'inventaire forestier et plan de gestion	0.00 -
6004 Cotisations aux associations	2'100.00 D
6005 Certification / Labellisation	1'978.00 D
	<hr/> <b>8'806.22 D</b>
	<b>8'806.22 D</b>
<b>Autres charges d'exploitation</b>	
<b>Autres charges d'exploitation</b>	
6700 Réduction de l'impôt préalable	0.00 -
6790 Autres charges d'exploitations	7'816.00 D
	<hr/> <b>7'816.00 D</b>
	<b>7'816.00 D</b>
<hr/>	
<b>TOTAL</b>	<b>16'622.22 D</b>
<b>Résultat d'exploitation</b>	<b>31'618.85 D</b>
Résultat de l'exercice	31'618.85 D

## 2060 FONDS DE RÉGULATION BAIL À FERME LE VAUD

Date	N°	Pièce	Libellé	TVA	%	Contre-partie	Débit	Crédit	Solde
01.01.2025	40	Solde Init	Solde initial Fonds de régulation bail à ferme Le Vaud			9100		77'047.64	77'047.64 C
31.12.2025	9242		Résultat du bail Le Vaud 2025			4705	31'618.85		45'428.79 C
<b>Total</b>							<b>31'618.85</b>	<b>77'047.64</b>	<b>45'428.79 C</b>

## 2061 FONDS DE RÉGULATION STOCK BOIS BAIL À FERME LE VAUD

Date	N°	Pièce	Libellé	TVA	%	Contre-partie	Débit	Crédit	Solde
01.01.2025	41	Solde Init	Solde initial Fonds de régulation stock bois bail à ferme Le Vaud			9100		24'840.00	24'840.00 C
31.12.2025	9202		Variation stock de bois Le Vaud 2025			1215		26'260.00	51'100.00 C
<b>Total</b>							<b>0.00</b>	<b>51'100.00</b>	<b>51'100.00 C</b>