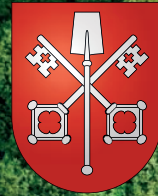


COMMUNE DE LE VAUD



GESTION FORESTIÈRE 2021

Bail forestier 2020-2029

Table des matières

Synthèse	2
Résumé de la gestion 2021	2
Suivi du bail	3
Travaux réalisés	3
Récolte de bois	3
Soins sylvicoles	4
Subventions forestières	5
Entretien des dessertes	5
Entretien des infrastructures d'accueil	6
Résultats financiers	6
Résultat du bail forestier	6
Résultat de la gestion des forêts communales	7
Etat des stocks	8
Conclusion	8
Annexes	8

Synthèse

Résumé de la gestion 2021

Deuxième année du bail forestier liant la Commune et le Groupement. Nous poursuivons l'entretien des forêts selon les objectifs du plan de gestion des forêts communales. Tout au long de l'année, les contacts entre le Municipal des forêts, la Municipalité et le Gestionnaire forestier ont été continus et les informations ont été communiquées de manière précise et transparente.

Les aléas climatiques ont continué à occasionner une forte mortalité des sapins blancs. Ces arbres, souvent situés sur des terrains sèchards, ont été affaiblis par les sécheresses, les chaleurs successives de ces dernières années et ont péri principalement durant le printemps.

Dans ce contexte, seuls les arbres dangereux pour les infrastructures, les biens et les personnes ainsi que ceux pouvant créer des risques sanitaires (bostryches), ont été exploités. Les autres arbres ne présentant pas de danger sont laissés à la nature et font office de « HLM » à la biodiversité favorisant, ainsi la diversité des milieux forestiers.

De plus et afin d'essayer d'anticiper ce phénomène, des coupes de bois préventives ont été réalisées.

Dans notre région, nous n'avons pas eu de gros problème lié au bostryche. Sur la commune de Le Vaud, seulement quelques foyers éparés ont été détectés et traités de manière préventive.

Le marché des bois a continué à voir ses prix diminuer sur la première partie de l'année pour ensuite avoir une hausse des prix dès le mois d'août.

Nous avons exploité 1'411 m³ forestier soit 47 % de la possibilité (droit de coupe), entretenu 19.04 hectares de jeune forêt.

Les contraintes environnementales et sociétales, toujours plus élevées, conduisent à des surcoûts dans l'entretien des forêts. Ceux-ci sont en partie compensés par les subventions allouées, tandis que le reste est assumé par la collectivité publique.

Votre gestionnaire forestier et le Groupement réfléchissent en permanence à innover dans le domaine des nouvelles ressources financières possibles et étudient toutes les possibilités de rationaliser les charges de production et d'entretien, sans occulter les fondements de la multifonctionnalité des forêts et des objectifs fixés dans le plan de gestion des forêts.

Résultats financiers du bail forestier <small>[en CHF/HT arrondis]</small>	
Charges	94'875
Produits <small>(bois et subventions)</small>	111'927
Résultat brut <small>(prélevé sur le fond de régulation)</small>	17'052
Evolution du stock <small>(bois)</small>	9'817
Résultat net	26'869

Quantités réalisées	
Martelage <small>[sylv]</small>	1'404
Volume de bois <small>[m³ plein]</small>	1'411
Soins culturaux <small>[ha]</small>	19.04
Plantations <small>[arbres]</small>	0

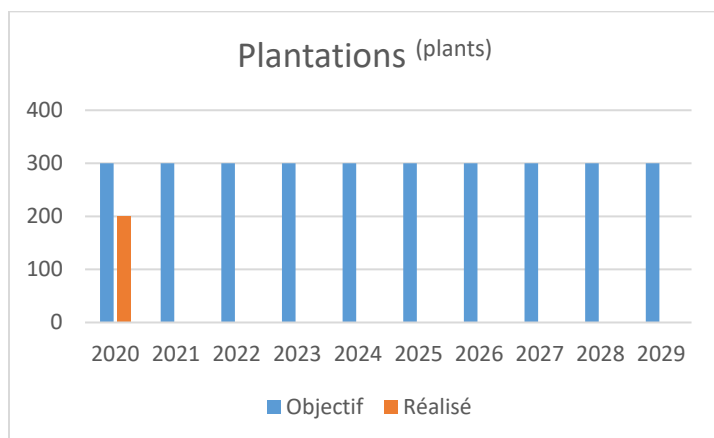
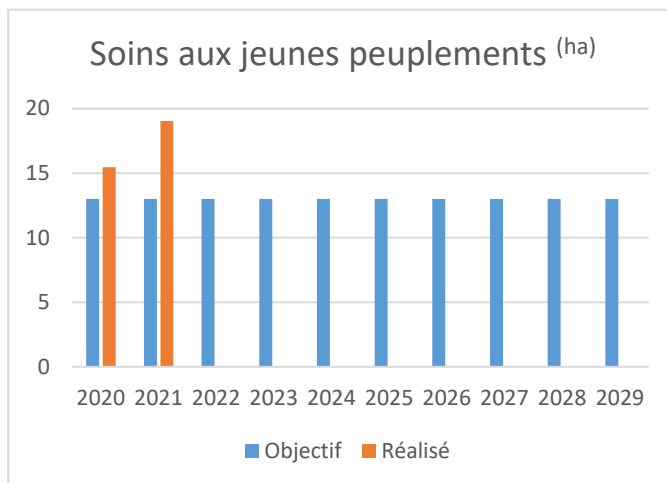
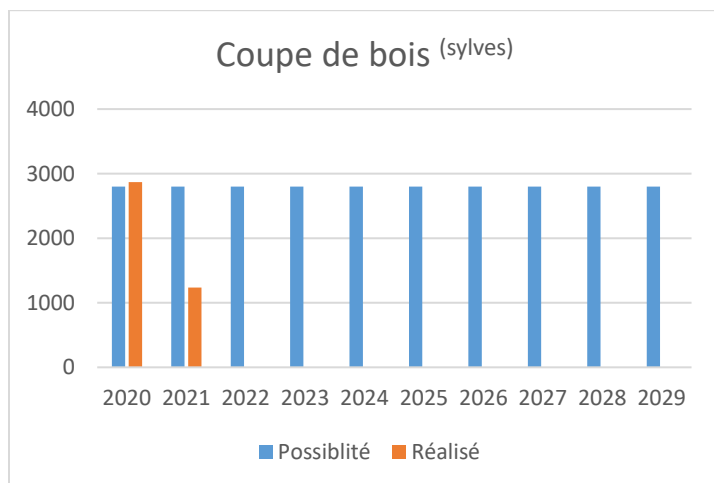
Les charges de gestion technique et administrative (garde forestier) pour les forêts et domaines communaux ne sont pas comptabilisées dans le résultat financier. Les modalités de financement sont définies par convention séparée entre le Groupement et les Communes. Pour 2021, le montant à charge de la Commune de Le Vaud est de CHF^{HT} 33'488 pour 621 heures effectuées par le garde forestier, toutes activités et tâches comprises dans le cahier des charges de ladite convention.

En deuxième partie, vous trouverez le tableau de bord de la gestion écoulée. Il s'agit de la synthèse quantitative (volumes, surfaces) des travaux réalisés, et financière (charges et produits) de l'exploitation. Ce résultat compilé est issu d'une

comptabilité financière et analytique tenue par le Groupement. Celle-ci permet de déterminer précisément l'ensemble des charges et produits pour le bail forestier, par axe d'activité et par projet.

Suivi du bail

Vous trouvez dans les graphiques suivants l'évolution de la gestion du bail.



Travaux réalisés

Récolte de bois

Les travaux de récolte de bois ont été réalisés selon le tournus des 42 unités de travail (divisions) sises dans les forêts communales. Chaque parcelle est traitée selon les objectifs sylvicoles fixés dans le plan de gestion. L'Inspecteur des forêts en contrôle la mise en œuvre.

Les méthodes de récolte utilisées sont déterminées en fonction des possibilités de mécanisation de la production (nature du terrain, topographie, pente, grosseur des bois, zone d'accueil, respect des sols et de la forêt). Les travaux sont effectués, principalement de manière manuelle avec l'engagement d'entreprises privées (principalement Bois GH Sàrl et Christophe Pécoud). Le débardage des bois (mise à port de camion du bois) est effectué par l'entreprise Bois GH Sàrl. L'équipe forestière du groupement intervient de temps à autre.





Nous avons dû effectuer des interventions pour des arbres renversés ou présentant des problèmes de sécurité vers les infrastructures d'accueil, le long des routes forestières ou lorsqu'un risque sanitaire (bostryche) pouvait porter préjudice à la forêt. Dans ce cadre, nous avons dû récolter 78 sylves dites de « châblis ».

Les arbres secs et morts sur pied ne présentant pas de risques sanitaires ou sécuritaires n'ont pas été exploités et laissés sur pied.

Commercialisation du bois

L'entier du bois d'œuvre (grumes) est vendu par l'intermédiaire de La Forestière, coopérative de commercialisation du bois et de défense des intérêts des propriétaires forestiers.

Le commerce du bois d'œuvre destiné à la transformation (construction et ameublement) s'est détérioré et nous avons subi un affaiblissement du prix des bois en fin 2020 et début 2021. En deuxième partie d'année, le prix du bois est remonté avec une hausse allant jusqu'à 30% du prix.

Nous avons récolté le bois en fonction de la demande et nous avons adapté les coupes pour produire le bois nécessaire en quantité et en qualité. Presque tout le bois d'œuvre a été vendu et les stocks annoncés correspondent donc principalement au bois destiné à la vente de bois énergie (bois de feu et bois de déchetage). L'entier du bois de déchetage est ou sera acheté par votre association.



Les bois de bonne qualité sont en général bien payés, alors que les produits de masse restent toujours en dessous des prix souhaités par les producteurs, malgré une hausse des prix, même si une amélioration a été constatée en fin d'année. Du côté du marché du bois énergie (bois de feu et déchetage), la stratégie de commercialisation du bois énergie définie par le Groupement permet à la Commune d'obtenir une plus-value sur la vente de l'assortiment déchetage, de l'ordre de 20 % en comparaison des prix du marché. Pour l'assortiment bois de feu, les prix sont stables depuis quelques années.

	Vol./M3	PRIX MOY./M3
GRUMES FEUILLUES	-	-
GRUMES RESINEUSES	1'294	69
BOIS DE FEU	98	71
BOIS DE DECHIQUETAGE	733	45
BOIS D'INDUSTRIE	-	-
AUTRES ASSORTIMENTS	128	12
TOTAUX	2'252	60

PART RESINEUX	80%	PART FEUILLUS	20%
---------------	-----	---------------	-----

Soins sylvicoles

Les forêts de Le Vaud sont catégorisées par trois types de forêts. Les pâturages boisés, qui composent l'ensemble des alpages communaux (5), les forêts régulières, de la serine jusqu'à la limite des Chenevières et les forêts irrégulières pour toute la partie supérieure jusqu'aux limites des propriétés communales.

Les méthodes de soins et objectifs sylvicoles varient en fonction du type de forêt. En principe, nous réalisons des soins dits « modérés » qui ont pour but de cibler l'intervention pour conduire les jeunes forêts vers l'objectif sylvicole, ceci en fonction des connaissances techniques en matière de sylviculture et de l'état des peuplements à traiter. Ce mode d'entretien permet de réduire les coûts à la surface d'environ 30% et ainsi de permettre de réaliser plus de surfaces avec le même budget.

Pour ce type de travaux, la formation du personnel forestier est importante.

19 hectares ont été consacrés aux soins à la jeune forêt ; cela représente l'équivalent de 23 terrains de football et 4 % de la surface forestière totale de la Commune. Les actions d'entretien consistent principalement à régler les mélanges des espèces, en favorisant les résineux (épicéa et sapin) et les feuillus comme l'érable, le sorbier et l'alisier blanc, ainsi que toutes les variétés rares (cerisier, ormes, chêne, etc.). Dans les forêts irrégulières, des actions sont menées pour l'entretien et la valorisation des habitats propices à la faune (grand tétra, gélinotte, etc.).



Récapitulatif des charges de travaux sylvicoles	CHF
Soins aux jeunes peuplements	18'342
Préparation du terrain pour plantation	0
Travaux de plantation et de protection	1'551
Achat des plants et protection	1'333
Total des travaux sylvicoles	21'226

Subventions forestières

L'année 2021 marque le début du programme de subvention pour la période 2020-2024. Un programme particulier parce qu'il durera sur 5 années et non 4 comme habituellement.

Récapitulatif des subventions allouées	[CHF arrondis net]
Soins sylvicoles - forêt régulière	20'944
Soins sylvicoles – forêt irrégulière	7'521
Mesure de prévention dégât du gibier	0
Entretien des pâturages boisés	0
Subventions forestières touchées ^[CHF]	28'465

Entretien des dessertes

Le réseau de dessertes est composé de toutes les infrastructures destinées à l'exploitation forestière, pastorale et touristique.

Il est composé de la route des Montagnes, des chemins forestiers et d'alpages, ainsi que des places de stationnement. Le réseau secondaire est composé de pistes et layons forestiers destinés au débusquage du bois ainsi que des places à bois.

L'entretien courant du réseau principal est assuré, pour la route des Montagnes directement par la Commune de Le Vaud et pour les routes forestières, par le Groupement forestier à travers le bail forestier. Cela consiste à entretenir les systèmes d'évacuation des eaux (aqueducs et caniveaux) ainsi que les travaux ponctuels de débroussaillage le long des chemins. En cas de nécessité, nous faisons appel à des entreprises spécialisées suivant les travaux à entreprendre.

Pour le réseau secondaire, les travaux consistent à améliorer et faciliter les conditions de débusquage du bois en débroussaillant les pistes avant les travaux de récolte de bois et à effectuer quelques améliorations des accès aux machines forestières. Aucun travail n'a été effectué en 2021.

Tronçons effectués en 2021

Travaux d'entretien des chemins et dessertes (bail)	[CHF arrondi HT]
Entretien courant réseau principal	0
Entretien courant réseau secondaire	0
Travaux d'épareuse	0
Total Entretien desserte	0

Entretien des infrastructures d'accueil

Les infrastructures d'accueil sont importantes et la Municipalité veut les maintenir et les renforcer à l'avenir. Pour cette année, aucune prestation n'a été réalisée. Les charges sont faibles, car il n'y a pas eu de mesures particulières.

Travaux d'entretien des infrastructures d'accueil	[CHF arrondi]
Entretien des places d'accueil	0
Total Entretien accueil	0

Résultats financiers

Résultat du bail forestier

Le bail forestier est régi au sein du Groupement par un compte de pertes et profits dédié à la gestion forestière. Le résultat de celui-ci est attribué et versé au fonds de régulation du bail inscrit au passif du bilan du Groupement sous le chiffre 2050. C'est-à-dire que le résultat d'exploitation propre aux forêts de Le Vaud est mis au bénéfice ou en perte de la Commune, selon les conditions fixées par le bail forestier.

Résultat du bail forestier [en CHF/HT arrondis]	Produits	Charges
¹ Charges d'exploitation		94'875
² Produits (bois et subventions)	111'927	
Totaux	111'927	94'875
Résultat brut 1)		17'052
³ Stock		9'817
RESULTAT NET		26'869

Commentaires principaux

N° de ligne	Désignations	Commentaires
1	Charges d'exploitation	Charges d'exploitation pour les travaux exécutés pour l'entretien des forêts CHF 81'567 Versement de l'indemnité annuelle CHF 7'300
2	Produits	Produits de la vente des bois CHF 81'935 Produits issus des subventions allouées CHF 28'465 Autres produits (droit de douanes, autres produits) CHF 1'527
3	Stock	Stock de bois invendu sur l'année 2021

Le résultat financier du bail forestier de Le Vaud est identifié dans le bilan du Groupement au 31.12.2021, comme suit :

PASSIF

Dettes à court terme des baux à ferme [En CHF arrondis]		Montants	Variation
2060	Fonds de régulation bail à ferme Le Vaud	21'195	17'052
2061	Fonds de régulation stock de bois bail à ferme Le Vaud	13'976	9'817

Résultat de la gestion des forêts communales

Le résultat de la gestion est interprété en prenant en compte l'ensemble des charges et produits nécessaires aux prestations liées à l'entretien des forêts communales.

Il est compilé et consolidé sur la base des éléments suivants :

1. Le compte d'exploitation du bail forestier
2. L'état du stock
3. Les travaux de réfection lourds (investissement) des chemins forestiers
4. Les charges de gestion technique (garde forestier)

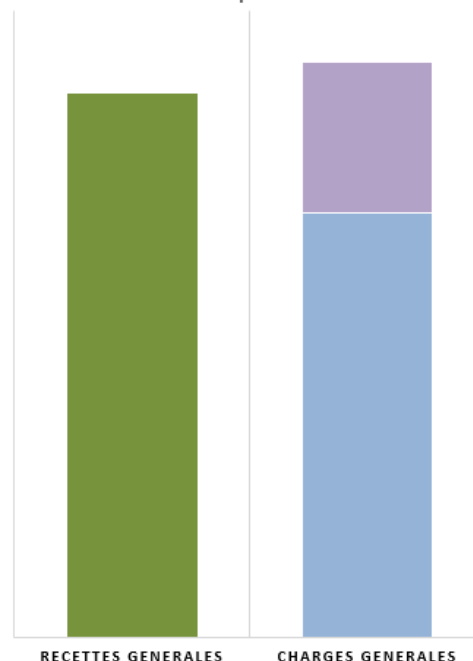


GESTION FORESTIERE LE VAUD - 2021 - INTERPRETATION GLOBALE DE LA GESTION DES FORÊTS-

3 PRODUITS DE L'EXPLOITATION		PRODUITS*	CHARGES*
30	VENTE DE BOIS DE SERVICE	68'931	
31	VENTE DE BOIS ENERGIE	11'587	
32	VENTE DE BOIS D'INDUSTRIE	-	
33	AUTRES VENTES DE BOIS	1'417	
34	AUTRES PRODUITS	1'527	
34	PARTICIPATION DE LA COMMUNE AUX PRESTATIONS	-	
38	SUBVENTIONS	28'465	
	TOTAL PRODUITS DU BAIL (P&P)	111'927	
2061	VARIATION DU STOCK DE BOIS (bilan 2061)	9'817	
4 CHARGES DE L'EXPLOITATION			
40	CHARGES DE FOURNITURES ET MARCHANDISES	-	
41	CHARGES DE TRAVAUX FORESTIERS		81'567
42	CHARGES DE TRAVAUX SYLVO-PASTORAUX	-	
43	CHARGES D'ENTRETIEN DE LA DESSERTTE	-	
44	CHARGES DE TRAVAUX D'ACCUEIL EN FORÊT	-	
45	CHARGES EN FAVEUR DE LA BIODIVERSITE ET DES MILIEUX NATURELS	-	
46	AUTRES CHARGES DE PRODUCTION	-	
47	CHARGES DE FORÊTS DE PROTECTION	-	
60	AUTRES CHARGES D'EXPLOITATION		13'307
	TOTAUX BRUTS 1)	121'744	94'875
	RESULTAT DU BAIL YC VARIATION DU STOCK		26'869.0
COMPLEMENTS HORS BAIL			
A	CHARGES DES GESTION TECHNIQUES (GARDE FORESTIER)		33'488
	REFECTION DES CHEMINS FORESTIERS		-
	SUBVENTIONS CH+VD chemins forestiers		-
	TOTAUX BRUT 2	121'744	128'363
	RESULTAT NET DE LA GESTION DES FORÊTS		-6'619

RÉSULTAT DE LA GESTION DES FORÊTS

- Résultat
- Garde forestier
- Subventions chemins forestiers
- Réfection chemins forestiers
- Charges d'exploitation
- Produits d'exploitation



*Chiffres arrondis / Montant HT

Auteur du rapport: Maxime Schumacher, le 16.03.2022

Commentaires principaux

Réf. ligne	Commentaires	Type
2061	Variation de stock Etat 31.12.2021	Bail forestier
A	Charges du garde forestier	Charge de la commune (hors bail)

Etat des stocks

La valeur du stock de bois au 31.12.2021 se présente comme suit :

Variation du stock de bois au 31.12.2021	[Valeur en CHF arrondi]	Volume [m3plein]
Grumes résineuses	4'350	87
Bois d'industrie	--	--
Bois énergie	9'626	232
Total de la valeur du stock au 31.12.2021	13'976	319
Valeur du stock au 01.01.2021	4'159	76
Variation de stock	9'817	243



Vous trouvez la valeur du stock du bail forestier de Le Vaud dans le bilan du Groupement forestier au compte passif « Stock de bois Le Vaud » N° 2'061 pour la valeur de CHF 13'976.

Conclusion

Malgré les incertitudes du marché des bois et les mesures de protection de nos forêts contre les attaques de bostryche, l'année 2021 s'est déroulée dans de bonnes conditions et sans imprévu majeur. Le Groupement forestier remercie la Municipalité pour sa confiance et l'intérêt qu'elle porte à l'entretien de son patrimoine forestier communal.

Je me tiens à votre disposition pour toutes informations relatives à la gestion des forêts communales et pour une visite sur le terrain pour faciliter la compréhension des actions menées en forêt.

Auteur du rapport
Maxime Schumacher
Forestier ES

Copie : Fabian Drollinger, Inspecteur des forêts du 14^{ème} ardt.

Annexes

- Cartes des interventions
- Statistique forestière
- Compte d'exploitation du bail
- Extrait du bilan du Groupement

Annexes

Cartes des interventions

Statistique forestière

Compte d'exploitation du bail

Extrait du bilan du Groupement

Cartes des interventions

Commune de Le Vaud



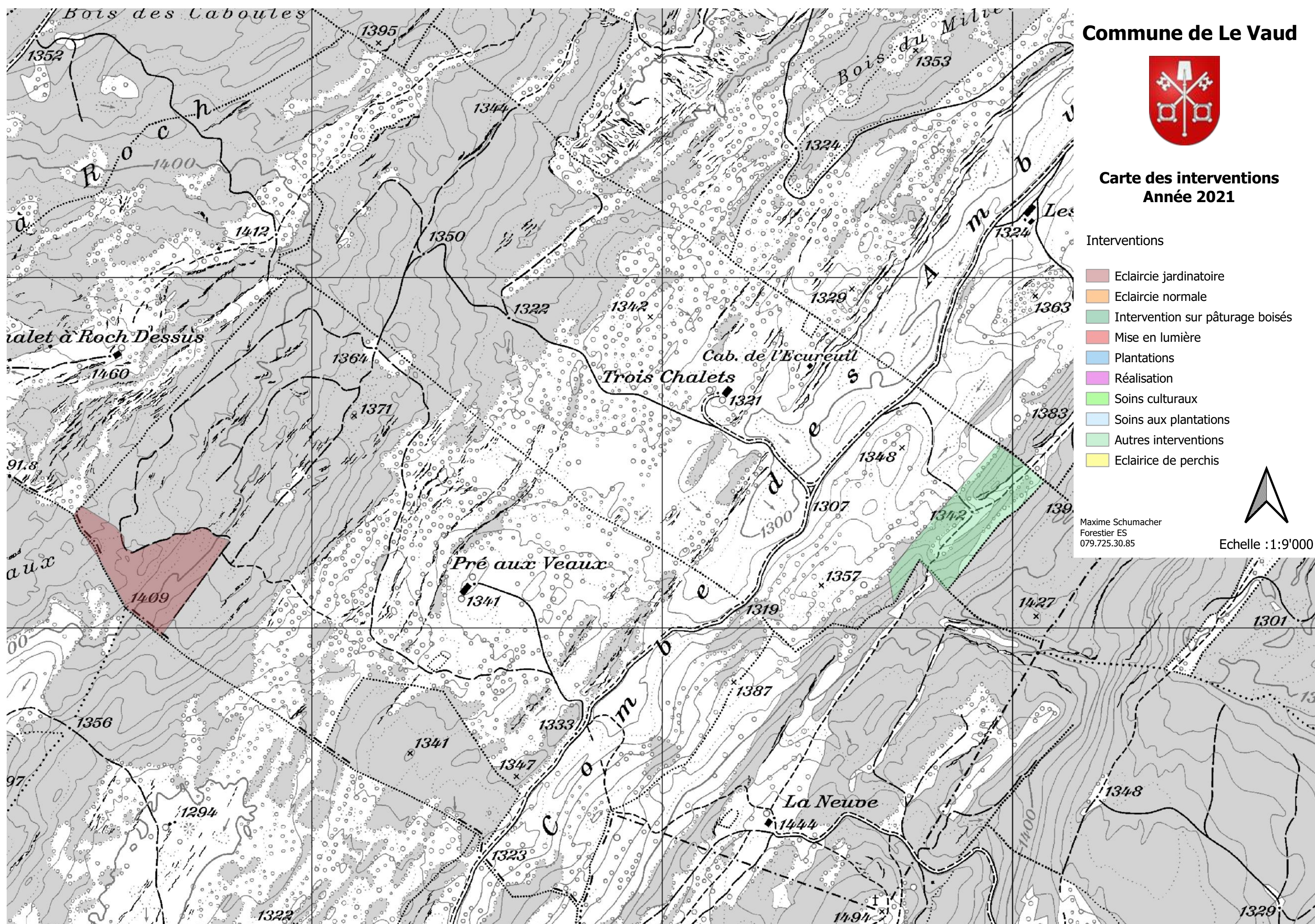
Carte des interventions Année 2021

Interventions

- Eclaircie jardinatoire
- Eclaircie normale
- Intervention sur pâturage boisés
- Mise en lumière
- Plantations
- Réalisation
- Soins cultureux
- Soins aux plantations
- Autres interventions
- Eclaircie de perchis

Maxime Schumacher
Forestier ES
079.725.30.85

Echelle : 1:9'000



Commune de Le Vaud



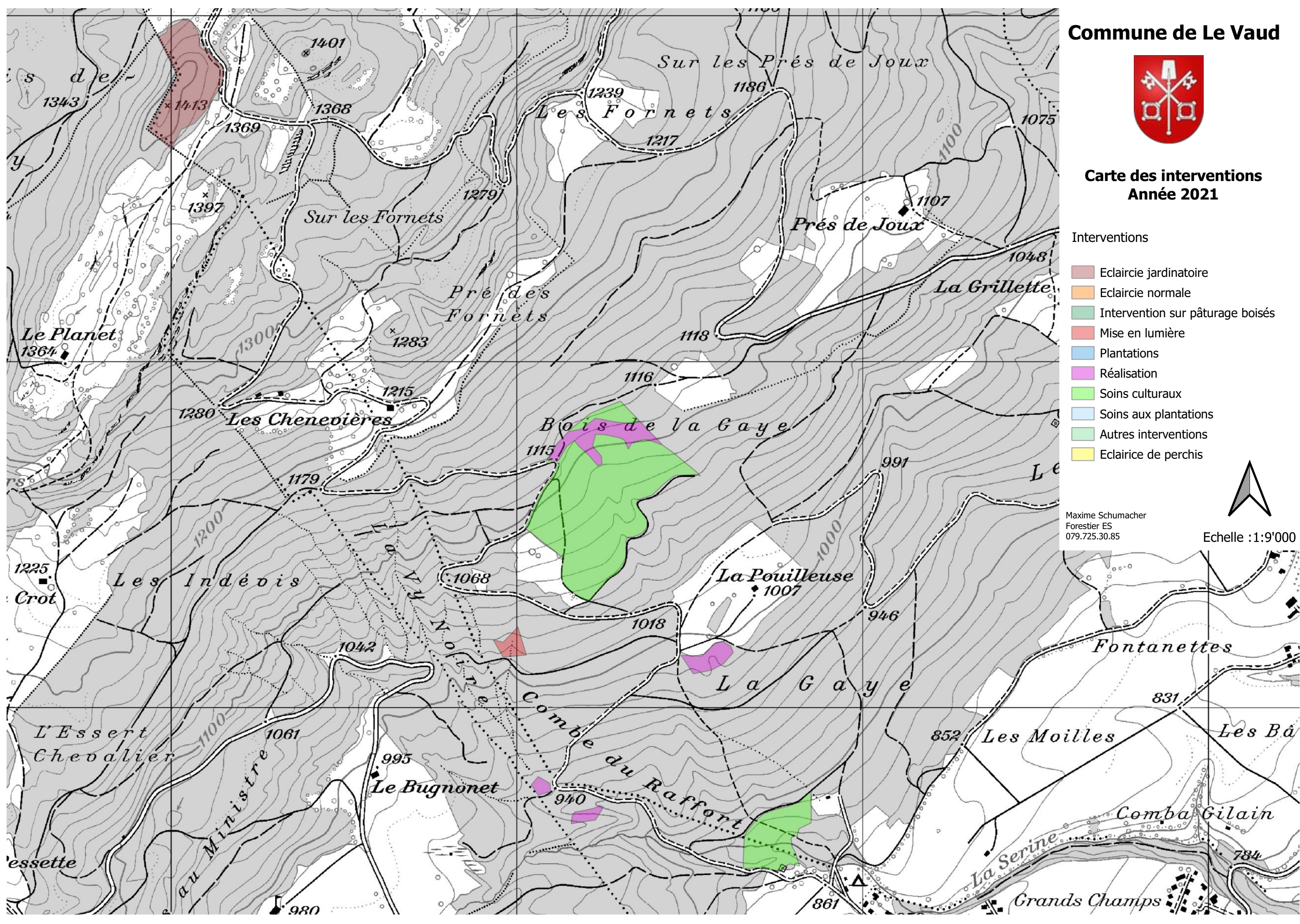
Carte des interventions Année 2021

Interventions

- Eclaircie jardinatoire
- Eclaircie normale
- Intervention sur pâturage boisés
- Mise en lumière
- Plantations
- Réalisation
- Soins cultureux
- Soins aux plantations
- Autres interventions
- Eclaircie de perchis

Maxime Schumacher
Forestier ES
079.725.30.85

Echelle : 1:9'000



Année: 1 2021
 Arrondissement/Triage: 2
 Unité de calcul du CEForstier: 3 221005
 Type de propriété: 4 Commune
 N° de propriété: 5 C252
 Nom: 6 Le Vaud
 Séries: 7

☑ PROGRAMME – CONTRÔLE T42					☑ BUDGET - COMPTE T52				
CULTURES					RECETTES FORESTIÈRES				
Amélioration de la station	a	12			Bois de service	CHF	56	112'431	
Plantations	a	13			Bois d'industrie	CHF	57		
Plantations épicéas	nb/pce	14			Bois de feu	CHF	58	22'630	
Plantations autres résineux	nb/pce	15			Total ventes de bois	CHF	59	135'060	
Plantations hêtres	nb/pce	16			Autres produits forestiers	CHF	60	0	
Plantations autres feuillus	nb/pce	17			Total recettes forestières	CHF	62	135'060	
Total	nb/pce	18			Recettes extraordinaires	CHF	61		
Soins cultureux	a	19		1'904	Total recettes d'entreprise	CHF	62a	135'060	
COUPES FORCÉES					DÉPENSES D'EXPLOITATION				
Gestion normale	R sv	20		78	Plantations	CHF	67		
	F sv	21			Soins cultureux	CHF	69	30'567	
	R+F sv	22		78	Total cultures	CHF	71	30'567	
En réserve et hors aménagement	R sv	23			Façonnage-transport	CHF	79	62'125	
	F sv	24			Entretien chemins et divers	CHF	81		
	R+F sv	25			Frais administratifs	CHF	85	13'307	
COUPES ORDINAIRES					Autres dépenses forestières	CHF	87	36'200	
Gestion normale	R sv	26		983	Total dépenses forestières	CHF	89	142'199	
	F sv	27		265	dont par entreprises externes	CHF	89a	92'692	
	R+F sv	28		1'248	dont direction et surveillance	CHF	89b		
En réserve et hors aménagement	R sv	29			RENDEMENT NET	Total	CHF	91	-7'139
	F sv	30			D'EXPLOITATION	par ha	CHF	92	-14
	R+F sv	31			FORESTIÈRE	par m3	CHF	93	-5
Total général (20+23+26+29)	R sv	51		1'061	Dépenses extraordinaires	CHF	73		
(21+24+27+30)	F sv	52		265	Total dépenses d'entreprise	CHF	88	142'199	
	R+F sv	53		1'326	Rendement net d'entreprise	CHF	90	-7'139	
UTILISATION DU BOIS					SUBSIDES				
Bois de service	R m3 p	32		888	Chemins neufs	CHF	94a		
	F m3 p	33		1	Ouvrages et amélioration	CHF	94b		
Bois d'industrie	R m3 p	34			Chablis	CHF	94c		
	F m3 p	35			Entretien	CHF	94d	37'109	
Bois de feu	R m3 p	36		183	Total subsides	CHF	94	37'109	
	F m3 p	37		338	DÉPENSES D'INVESTISSEMENT				
Total des bois utilisés	R m3 p	38		1'071	Chemins principaux et secondaires	CHF	95		
	F m3 p	39		340	Achats de machines, de matériel	CHF	97		
	R+F m3 p	40		1'411	Refuges, hangars, centres forestiers	CHF	99		
Invendus disponibles pour l'exercice suivant	R+F m3 p	41			Ouvr. protection et reboisements	CHF	101		
INVESTISSEMENTS					Divers	CHF	103		
Chemins principaux	m'	42			Total dépenses d'investissement	CHF	107		
Chemins secondaires	m'	43							
Reboisements	a	44							
Entretien chemins	m'	47							
Surface de la propriété	ha	50		516					

Maxime Schumacher
 Garde forestier T142
 Bte des Montagnes 36
 1201 Marchissy

Compte d'exploitation du bail

	Total
Vente Bois de service	
Vente Bois de service	
3000 Bois de service résineux	68'762.40 C
3001 Bois de service feuillus	168.25 C
3002 Indemnité pour perte de valeur du bois hors taxe	0.00 -
	68'930.65 C
	68'930.65 C
Vente de bois énergie	
Vente de bois énergie	
3100 Vente bois de feu long	4'939.10 C
3101 Vente bois de feu en bûches	0.00 -
3102 Vente de bois en plaquettes	0.00 -
3103 Vente de bois de déchetage	6'647.60 C
	11'586.70 C
	11'586.70 C
Vente de bois d'industrie	
Vente de bois d'industrie	
3200 Bois d'industrie	0.00 -
	0.00 -
	0.00 -
Autres ventes de bois	
Autres ventes de bois	
3300 Autres assortiments	0.00 -
3301 Ventes de bois sur pied	1'417.10 C
	1'417.10 C
	1'417.10 C
Autres produits	
Autres produits	
3400 Remboursement des droits de douane	1'527.10 C
3401 Remboursement des travaux de détection (CH)	0.00 -
3402 Ventes de sapin de Noël	0.00 -
3403 Autres produits	0.00 -
	1'527.10 C
	1'527.10 C

		Total
<hr/>		
Subventions		
Subventions		
3800 Subventions forestières		28'465.20 C
3801 Autres subventions		0.00 -
		<hr/>
		28'465.20 C
		<hr/>
		28'465.20 C
<hr/>		
TOTAL		111'926.75 C

	Total
Charges de fournitures et marchandises	
Charges de fournitures et marchandises	
4000 Achat de fournitures et marchandises	0.00 -
4001 Achat de plants forestiers	0.00 -
	0.00 -
	0.00 -
Charges de travaux forestiers	
Charges de travaux forestiers	
4100 Récolte de bois	56'702.45 D
4101 Exploitation de chablis	5'422.50 D
4102 Exploitation de perchis	0.00 -
4103 Soins aux jeunes peuplements	19'442.50 D
4104 Entretien des plantations	0.00 -
4105 Plantations	0.00 -
4106 Protection contre le gibier	0.00 -
4107 Nettoyage de parterre de coupe	0.00 -
4108 Travaux de détectage	0.00 -
4109 Travaux forestiers divers	0.00 -
	81'567.45 D
	81'567.45 D
Charges de travaux Sylvo-pastoraux	
Charges de travaux Sylvo-pastoraux	
4200 Récolte de bois sur pâturage boisés	0.00 -
4201 Exploitation de chablis sur pâturage boisés	0.00 -
4202 Nettoyage sur pâturage boisés	0.00 -
4203 Montage / démontage clôtures	0.00 -
4204 Réfection / entretien des clôtures	0.00 -
4205 Réfection / entretien des murets en pierre sèches	0.00 -
4206 Travaux sylvo-pastoraux divers	0.00 -
	0.00 -
	0.00 -
Charges d'entretiens de la desserte forestière	
Charges d'entretiens de la desserte forestière	
4300 Entretien courant des chemins	0.00 -
4301 Entretien périodique des chemins	0.00 -
4302 Entretien / aménagement de la desserte fine	0.00 -
4303 Construction de chemins, pistes, layons, places de dépôt	0.00 -
4304 Travaux entretiens desserte forestière divers	0.00 -
	0.00 -
	0.00 -

	Total
Charges de travaux d'accueil en forêt	
Charges de travaux d'accueil en forêt	
4400 Entretien des zones d'accueil	0.00 -
4401 Aménagement de zone d'accueil	0.00 -
4402 Entretien des sentiers pédestres / didactiques	0.00 -
4403 Travaux accueil en forêt divers	0.00 -
	0.00 -
	0.00 -
Charges d'entretiens en faveur de la biodiversité et des milieux naturels	
Charges d'entretiens en faveur de la biodiversité et des milieux naturels	
4500 Entretien /Création de biotopes	0.00 -
4501 Entretien/création de prairies sèches	0.00 -
4502 Entretien / création d'étang	0.00 -
4503 Autres entretien et création	0.00 -
	0.00 -
	0.00 -
Autres charges de production	
Autres charges de production	
4600 Préparation de plaquettes forestières	0.00 -
4601 Préparation de bois de feu en bûches	0.00 -
4602 Autres charges de production	0.00 -
	0.00 -
	0.00 -
Charges de forêts de protection	
Charges de forêts de protection	
4700 Récolte de bois en forêts de protection	0.00 -
4701 Soins aux jeunes peuplements en forêts de protection	0.00 -
4702 Travaux divers	0.00 -
	0.00 -
	0.00 -
TOTAL	81'567.45 D

	Total
Charges d'administration et bâtiments	
Charges d'administration et bâtiments	
6000 Charges de bâtiments (refuges, cabane,etc.)	0.00 -
6001 Charges d'administration	1'631.75 D
6002 Charges de gestion forestière	0.00 -
6003 Charges d'inventaire forestier et plan de gestion	0.00 -
6004 Cotisations aux associations	2'109.14 D
6005 Certification / Labellisation	0.00 -
	3'740.89 D
	3'740.89 D
Autres charges d'exploitation	
Autres charges d'exploitation	
6700 Réduction de l'impôt préalable	1'750.37 D
6790 Autres charges d'exploitations	7'816.00 D
	9'566.37 D
	9'566.37 D
TOTAL	13'307.26 D
Résultat d'exploitation	17'052.04 C
Résultat de l'exercice	17'052.04 C

Extrait du bilan du Groupement

2060 FONDS DE RÉGULATION BAIL À FERME LE VAUD

Date	N°	Pièce	Libellé	TVA	%	Contre-partie	Débit	Crédit	Solde
01.01.2021	33	Solde Init	Solde initial Fonds de régulation bail à ferme Le Vaud			9100		4'142.73	4'142.73 C
31.12.2021	2977		Résultat 2021 du bail à ferme de Le Vaud			4705		17'052.04	21'194.77 C
Total							0.00	21'194.77	21'194.77 C

2061 FONDS DE RÉGULATION STOCK BOIS BAIL À FERME LE VAUD

Date	N°	Pièce	Libellé	TVA	%	Contre-partie	Débit	Crédit	Solde
01.01.2021	34	Solde Init	Solde initial Fonds de régulation stock bois bail à ferme Le Vaud			9100		4'159.00	4'159.00 C
31.12.2021	2988		Variation stock de bois 2021 Le Vaud			1215		9'817.00	13'976.00 C
Total							0.00	13'976.00	13'976.00 C

COMMUNE DE LE VAUD



GESTION FORESTIÈRE 2022

Bail forestier 2020-2029

Table des matières

Synthèse	2
Résumé de la gestion 2022	2
Suivi du bail	3
Travaux réalisés	3
Récolte de bois	3
Soins sylvicoles	5
Subventions forestières	5
Entretien des dessertes	5
Entretien des infrastructures d'accueil	6
Résultats financiers	6
Résultat du bail forestier	6
Résultat de la gestion des forêts communales	7
Etat des stocks	9
Fond de réserve	9
Conclusion	9
Annexes	9

Synthèse

Résumé de la gestion 2022

Troisième année du bail forestier liant la Commune et le Groupement. Nous poursuivons l'entretien des forêts selon les objectifs du plan de gestion des forêts communales. Tout au long de l'année, les contacts entre le Municipal des forêts, la Municipalité et le Gestionnaire forestier ont été continus et les informations ont été communiquées de manière précise et transparente.

Les aléas climatiques ont continué à occasionner une forte mortalité des sapins blancs. Ces arbres, souvent situés sur des terrains sèchards, ont été affaiblis par les sécheresses et les chaleurs successives de ces dernières années. Nous notons malheureusement que les arbres dépérissent tout au long de l'année et que ce phénomène va continuer pour les années à venir.

Dans ce contexte, seuls les arbres dangereux pour les infrastructures, les biens et les personnes ainsi que ceux pouvant créer des risques sanitaires (bostryches), ont été exploités. Les autres arbres ne présentant pas de danger sont laissés à la nature et font office de « HLM » à la biodiversité favorisant ainsi la diversité des milieux forestiers.

De plus et afin d'essayer d'anticiper ce phénomène, des coupes de bois préventives ont été réalisées.

Dans notre région, nous n'avons pas eu de gros problème lié au bostryche. Sur la commune de Le Vaud, seulement quelques foyers épars (1 à 10 arbres) ont été détectés et traités de manière préventive. C'est dans le secteur de la Perroude que l'insecte a été le plus virulent (deux foyers de 5 à 10 arbres).

Malgré un printemps « euphorique » avec une augmentation générale du prix du bois de sciage, le marché des bois a rapidement connu une baisse des prix dès le mois d'août.

Nous avons exploité 2'642 m³ forestier soit 94% de la possibilité (droit de coupe) et entretenu 19.89 hectares de jeune forêt.

Les contraintes environnementales et sociétales, toujours plus élevées, conduisent à des surcoûts dans l'entretien des forêts. Ceux-ci sont en partie compensés par les subventions allouées, tandis que le reste est assumé par la collectivité publique.

Votre gestionnaire forestier et le Groupement réfléchissent en permanence à innover dans le domaine des nouvelles ressources financières possibles et étudient toutes les possibilités de rationaliser les charges de production et d'entretien, sans occulter les fondements de la multifonctionnalité des forêts et des objectifs fixés dans le plan de gestion des forêts.

Résultats financiers du bail forestier <small>[en CHF/HT arrondis]</small>	
Charges	167'411
Produits <small>(bois et subventions)</small>	178'955
Résultat brut <small>(variation du fond de régulation)</small>	11'545
Evolution du stock <small>(bois)</small>	22'808
Résultat net	34'353

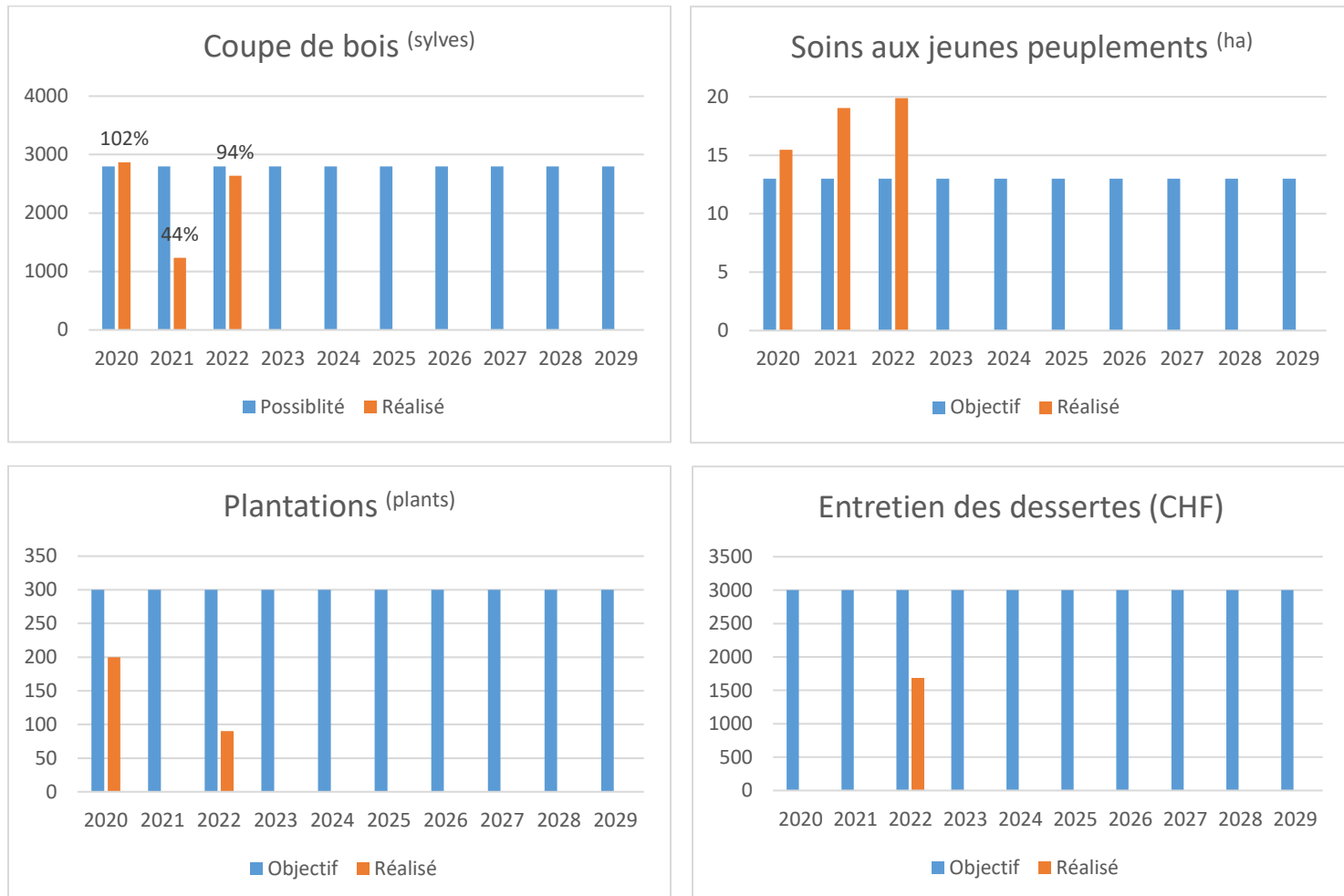
Quantités réalisées	
Martelage <small>[sylvies]</small>	2'642
Volume de bois <small>[m³ plein]</small>	2'253
Soins culturaux <small>[ha]</small>	19.89
Plantations <small>[arbres]</small>	90

Les charges de gestion technique et administrative (garde forestier) pour les forêts et domaines communaux ne sont pas comptabilisées dans le résultat financier. Les modalités de financement sont définies par convention séparée entre le Groupement et les Communes. Pour 2022, le montant à charge de la Commune de Le Vaud est de CHF^{HT} 36'567 pour 604 heures effectuées par le garde forestier, toutes activités et tâches comprises dans le cahier des charges de ladite convention.

En deuxième partie, vous trouverez le tableau de bord de la gestion écoulee. Il s'agit de la synthèse quantitative (volumes, surfaces) des travaux réalisés, et financière (charges et produits) de l'exploitation. Ce résultat compilé est issu d'une comptabilité financière et analytique tenue par le Groupement. Celle-ci permet de déterminer précisément l'ensemble des charges et produits pour le bail forestier, par axe d'activité et par projet.

Suivi du bail

Vous trouvez dans les graphiques suivants l'évolution de la gestion du bail.



Travaux réalisés

Récolte de bois

Les travaux de récolte de bois ont été réalisés selon le tournus des 42 unités de travail (divisions) sises dans les forêts communales. Chaque parcelle est traitée selon les objectifs sylvicoles fixés dans le plan de gestion. L'inspecteur des forêts en contrôle la mise en œuvre.

Les méthodes de récolte utilisées sont déterminées en fonction des possibilités de mécanisation de la production (nature du terrain, topographie, pente, grosseur des bois, zone d'accueil, respect des sols et de la forêt). Les travaux sont effectués, principalement de manière manuelle avec l'engagement d'entreprises privées (principalement Bois GH Sàrl). Le débardage des bois (mise à port de camion du bois)



est effectué par l'entreprise Bois GH Sàrl. L'équipe forestière du groupement intervient de temps à autre. Trois coupes mécanisées ont été réalisées par l'entreprise forestière Daniel Ruch SA.



Nous avons dû effectuer des interventions pour des arbres renversés ou présentant des problèmes de sécurité vers les infrastructures d'accueil, le long des routes forestières ou lorsqu'un risque sanitaire (bostryche) pouvait porter préjudice à la forêt. Dans ce cadre, nous avons dû récolter 223 sylves dites de « chablis ».

Les arbres secs et morts sur pied ne présentant pas de risques sanitaires ou sécuritaires n'ont pas été exploités et laissés sur pied.

Commercialisation du bois

L'entier du bois d'œuvre (grumes) est vendu par l'intermédiaire de La Forestière, coopérative de commercialisation du bois et de défense des intérêts des propriétaires forestiers.

De « l'euphorie » du printemps au « désespoir » de l'automne, voilà comment se résume le marché des bois de sciage de l'année 2022. Au printemps, le renforcement des prix semblait être à l'ordre du jour, mais la crise ukrainienne et le phénomène d'inflation ont conduit à une baisse des prix annoncée le 15 août alors que la campagne de récolte de bois débutait. Une forte baisse sur les assortiments principalement destinés à la plus grande scierie du canton s'est fait ressentir par une diminution moyenne de 15 CHF par m3 vendu sur la campagne automnale.



Du côté des bois de qualité supérieure, le prix n'a pas baissé aussi fortement, ce qui a permis d'obtenir des prix raisonnables, même s'ils restent en dessous de ce qui est attendu par les propriétaires forestiers.

Nous avons récolté le bois en fonction de la demande et nous avons adapté les coupes pour produire le bois nécessaire en quantité et en qualité. Presque tout le bois d'œuvre a été vendu et les stocks annoncés correspondent donc principalement au bois destiné à la vente de bois énergie (bois de feu et bois de déchetage). L'entier du bois de déchetage est ou sera acheté par le Groupement.

Les bois de bonne qualité sont en général bien payés, alors que les produits de masse restent toujours en dessous des prix souhaités par les producteurs, malgré une hausse des prix, même si une amélioration a été constatée en fin d'année. Du côté du marché du bois énergie (bois de feu et déchetage), la stratégie de commercialisation du bois énergie définie par le Groupement permet à la Commune d'obtenir une plus-value sur la vente de l'assortiment déchetage, de l'ordre de 20 % en comparaison des prix du marché. Pour l'assortiment bois de feu, les prix sont stables depuis quelques années.

		PRIX MOY.	
		Vol./M3	CHF/M3
GRUMES FEUILLUES	-	-	-
GRUMES RESINEUSES	1'541	79	
BOIS DE FEU	197	65	
BOIS DE DECHIQUETAGE	452	21	
BOIS D'INDUSTRIE	-	-	
AUTRES ASSORTIMENTS	63	39	
TOTAUX	2'253	66	
PART RESINEUX	85%	PART FEUILLUS	15%

Soins sylvicoles

Les forêts de Le Vaud sont catégorisées par trois types de forêts. Les **pâturages boisés**, qui composent l'ensemble des alpages communaux (5), les **forêts régulières**, de la serine jusqu'à la limite des Chenevières et les **forêts irrégulières** pour toute la partie supérieure jusqu'aux limites des propriétés communales.

Les méthodes de soins et objectifs sylvicoles varient en fonction du type de forêt. En principe, nous réalisons des soins dits « modérés » qui ont pour but de cibler l'intervention pour conduire les jeunes forêts vers l'objectif sylvicole, ceci en fonction des connaissances techniques en matière de sylviculture et de l'état des peuplements à traiter. Ce mode d'entretien permet de réduire les coûts à la surface d'environ 30% et ainsi de permettre de réaliser plus de surfaces avec le même budget.



Pour ce type de travaux, la formation du personnel forestier est importante.

19 hectares ont été consacrés aux soins à la jeune forêt, soit 4 % de la surface forestière totale de la Commune. Les actions d'entretien consistent principalement à régler les mélanges des espèces, en favorisant les résineux (épicéa et sapin) et les feuillus comme l'érable, le sorbier et l'alisier blanc, ainsi que toutes les variétés rares (cerisier, orme, chêne, etc.). Dans les forêts irrégulières, des actions sont menées pour l'entretien et la valorisation des habitats propices à la faune (grand tétra, gélinotte, etc.).

Récapitulatif des charges de travaux sylvicoles	CHF
Soins aux jeunes peuplements	12'062
Préparation du terrain pour plantation	0
Travaux de plantation et de protection	643
Achat des plants et protection	715
Total des travaux sylvicoles	13'420

Subventions forestières

L'année 2022 fait partie du programme RPT 2020-2024 qui dure exceptionnellement sur une durée de 5 années. Différentes subventions ont été perçues pour un montant total de 29'977 CHF.

Récapitulatif des subventions allouées	[CHF arrondis net]
Soins sylvicoles - forêt régulière	10'965
Soins sylvicoles – forêt irrégulière	10'423
Mesure de prévention dégât du gibier	0
Entretien des pâturages boisés	8'589
Subventions forestières touchées [CHF]	29'977

Entretien des dessertes

Le réseau de dessertes est composé de toutes les infrastructures destinées à l'exploitation forestière, pastorale et touristique.

Le réseau principal est composé de la route des Montagnes, des chemins forestiers et d'alpages, ainsi que des places de stationnement. Le réseau secondaire est composé de pistes et layons forestiers destinés au débusquage du bois ainsi que des places à bois.

L'entretien courant du réseau principal est assuré, pour la route des Montagnes directement par la Commune de Le Vaud et pour les routes forestières, par le Groupement forestier à travers le bail forestier. Cela consiste à entretenir les systèmes

d'évacuation des eaux (aqueducs et caniveaux) ainsi que les travaux ponctuels de débroussaillage le long des chemins. En cas de nécessité, nous faisons appel à des entreprises spécialisées suivant les travaux à entreprendre.

Pour le réseau secondaire, les travaux consistent à améliorer et faciliter les conditions de débusquage du bois en débroussaillant les pistes avant les travaux de récolte de bois et à effectuer quelques améliorations des accès aux machines forestières.

Tronçons effectués en 2022

En 2022, un passage avec une balayeuse à pneus pour enlever les feuilles et autres « déchets » a été réalisé sur l'entier des chemins en tout-venant.

Travaux d'entretien des chemins et dessertes (bail)	[CHF arrondi HT]
Entretien courant réseau principal	1'692
Entretien courant réseau secondaire	0
Travaux d'épareuse	0
Total Entretien desserte	1'692

Entretien des infrastructures d'accueil

Les infrastructures d'accueil sont importantes et la Municipalité veut les maintenir. Actuellement, elles sont en bon état et ne nécessitent pas d'entretien particulier. Pour cette année, aucune prestation n'a donc été réalisée.

Travaux d'entretien des infrastructures d'accueil	[CHF arrondi]
Entretien des places d'accueil	0
Total Entretien accueil	0

Résultats financiers

Résultat du bail forestier

Le bail forestier est régi au sein du Groupement par un compte de pertes et profits dédié à la gestion forestière. Le résultat de celui-ci est attribué et versé au fond de régulation du bail inscrit au passif du bilan du Groupement sous le chiffre 2050. C'est-à-dire que le résultat d'exploitation propre aux forêts de Le Vaud est mis au bénéfice ou en perte de la Commune, selon les conditions fixées par le bail forestier.

Résultat du bail forestier [en CHF/HT arrondis]	Produits	Charges
¹ Charges d'exploitation		167'411
² Produits (bois et subventions)	178'955	
Totaux	178'955	167'411
Résultat brut 1)		11'545
³ Stock		22'808
RESULTAT NET		34'353

Commentaires principaux

N° de ligne	Désignations	Commentaires
1	Charges d'exploitation	Charges d'exploitation pour les travaux exécutés pour l'entretien des forêts CHF 160'111 Versement de l'indemnité annuelle CHF 7'300
2	Produits	Produits de la vente des bois CHF 146'421 Produits issus des subventions allouées CHF 29'977 Autres produits (droit de douanes, autres produits) CHF 2'557
3	Stock	Stock de bois invendu sur l'année 2022

Le résultat financier du bail forestier de Le Vaud est identifié dans le bilan du Groupement au 31.12.2022, comme suit :

PASSIF

Dettes à court terme des baux à ferme ^[En CHF arrondis]		Montants	Variation
2060	Fonds de régulation bail à ferme Le Vaud	32'739	11'545
2061	Fonds de régulation stock de bois bail à ferme Le Vaud	36'784	22'808

Résultat de la gestion des forêts communales

Le résultat de la gestion est interprété en prenant en compte l'ensemble des charges et produits nécessaires aux prestations liées à l'entretien des forêts communales.

Il est compilé et consolidé sur la base des éléments suivants :

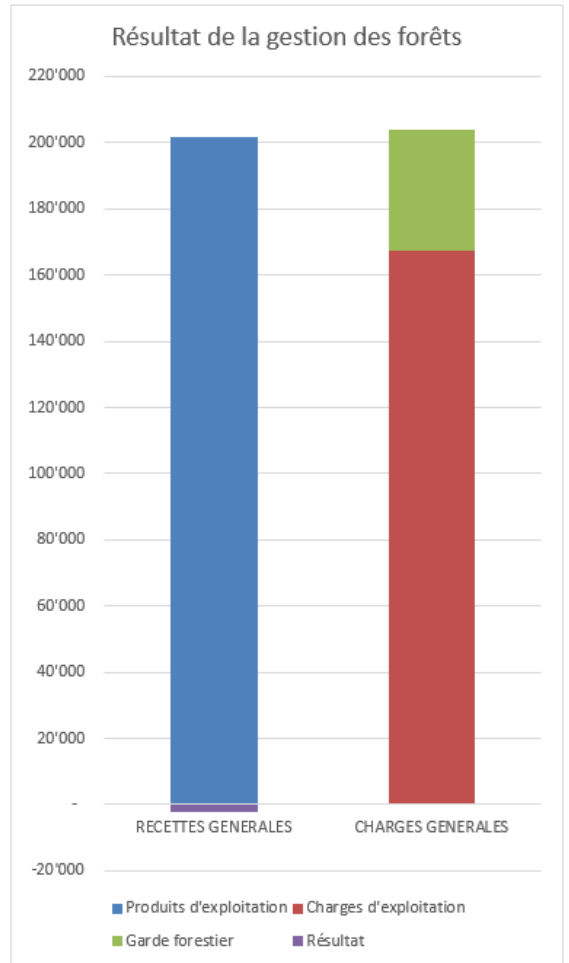
1. Le compte d'exploitation du bail forestier
2. L'état du stock
3. Les travaux de réfection lourds ^(investissement) des chemins forestiers
4. Les charges de gestion technique (garde forestier)



GESTION FORESTIERE LE VAUD - 2022

- INTERPRETATION GLOBALE DE LA GESTION DES FORÊTS-

³ PRODUITS DE L'EXPLOITATION	PRODUITS*	CHARGES*
³⁰ VENTE DE BOIS DE SERVICE	121'617	
³¹ VENTE DE BOIS ENERGIE	22'370	
³² VENTE DE BOIS D'INDUSTRIE	-	
³³ AUTRES VENTES DE BOIS	2'435	
³⁴ AUTRES PRODUITS	2'557	
³⁴ PARTICIPATION DE LA COMMUNE AUX PRESTATIONS	-	
³⁸ SUBVENTIONS	29'977	
TOTAL PRODUITS DU BAIL (P&P)	178'955	
²⁰⁶¹ VARIATION DU STOCK DE BOIS (bilan 2061)	22'808	
4 CHARGES DE L'EXPLOITATION		
⁴⁰ CHARGES DE FOURNITURES ET MARCHANDISES	-	
⁴¹ CHARGES DE TRAVAUX FORESTIERS	119'425	
⁴² CHARGES DE TRAVAUX SYLVO-PASTORAUX	30'545	
⁴³ CHARGES D'ENTRETIEN DE LA DESSERTE	1'692	
⁴⁴ CHARGES DE TRAVAUX D'ACCUEIL EN FORÊT	-	
⁴⁵ CHARGES EN FAVEUR DE LA BIODIVERSITE ET DES MILIEUX NATURELS	-	
⁴⁶ AUTRES CHARGES DE PRODUCTION	2'945	
⁴⁷ CHARGES DE FORÊTS DE PROTECTION	-	
⁵⁰ AUTRES CHARGES D'EXPLOITATION	12'804	
TOTAUX BRUTS 1)	201'763	167'411
RESULTAT DU BAIL YC VARIATION DU STOCK		34'352.6
COMPLEMENTS HORS BAIL		
^A CHARGES DES GESTION TECHNIQUES (GARDE FORESTIER)	36'567	
REFECTION DES CHEMINS FORESTIERS	-	
SUBVENTIONS CH+VD chemins forestiers	-	
TOTAUX BRUT 2	201'763	203'978
RESULTAT NET DE LA GESTION DES FORÊTS		-2'214



*Chiffres arrondis / Montant HT

Auteur du rapport: Maxime Schumacher, le 20.03.2022

Commentaires principaux

Réf. ligne	Commentaires	Type
2061	Variation de stock Etat 31.12.2022	Bail forestier
A	Charges du garde forestier	Charge de la commune (hors bail)

Etat des stocks

La valeur du stock de bois au 31.12.2022 se présente comme suit :

Variation du stock de bois au 31.12.2022	[Valeur en CHF arrondi]	Volume [m3plein]
Grumes résineuses	0	0
Bois d'industrie	--	--
Bois énergie	36'784	583
Total de la valeur du stock au 31.12.2022	36'784	583
Valeur du stock au 01.01.2022	13'976	319
Variation de stock	22'808	264



Vous trouvez la valeur du stock du bail forestier de Le Vaud dans le bilan du Groupement forestier au compte passif « Stock de bois Le Vaud » N° 2'061 pour la valeur de CHF 36'784.

Fond de réserve

Le fond de réserve, qui est inscrit au bilan de Groupement forestier et appartenant à la Commune de Le Vaud, ne fait pas partie du bail forestier liant les deux parties. Il s'agit du fond lors de la création du Groupement et son alimentation est maintenant réalisé, principalement, par l'apport des dividendes. Les décisions concernant ce compte appartiennent uniquement à la Municipalité qui peut demander en tout temps le retrait d'une partie ou la totalité de la somme. Le but de ce fond est de l'utiliser pour un projet forestier.

La valeur du fond de réserve au 31.12.2022 se présente comme suit (en CHF) :

Total de la valeur du fond au 31.12.2022	21'718
Valeur du fond au 01.01.2022	14'599
Variation du fond de réserve	7'119

Conclusion

Malgré les incertitudes du marché des bois et les mesures de protection de nos forêts contre les attaques de bostryches, l'année 2022 s'est déroulée dans de bonnes conditions et sans imprévu majeur. Le Groupement forestier remercie la Municipalité pour sa confiance et l'intérêt qu'elle porte à l'entretien de son patrimoine forestier communal.

Je me tiens à votre disposition pour toutes informations relatives à la gestion des forêts communales et pour une visite sur le terrain pour faciliter la compréhension des actions menées en forêt.

Auteur du rapport
Maxime Schumacher
Forestier ES

Copie : Benjamin Jaquier, Inspecteur des forêts du 14^{ème} ardt.

Annexes

- Cartes des interventions
- Statistique forestière
- Compte d'exploitation du bail
- Extrait du bilan du Groupement

Annexes

Cartes des interventions

Statistique forestière

Compte d'exploitation du bail

Extrait du bilan du Groupement

Cartes des interventions

Compte d'exploitation du bail

Extrait du bilan du Groupement

Commune de Le Vaud

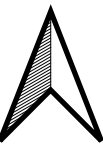


Carte des interventions
Année 2022

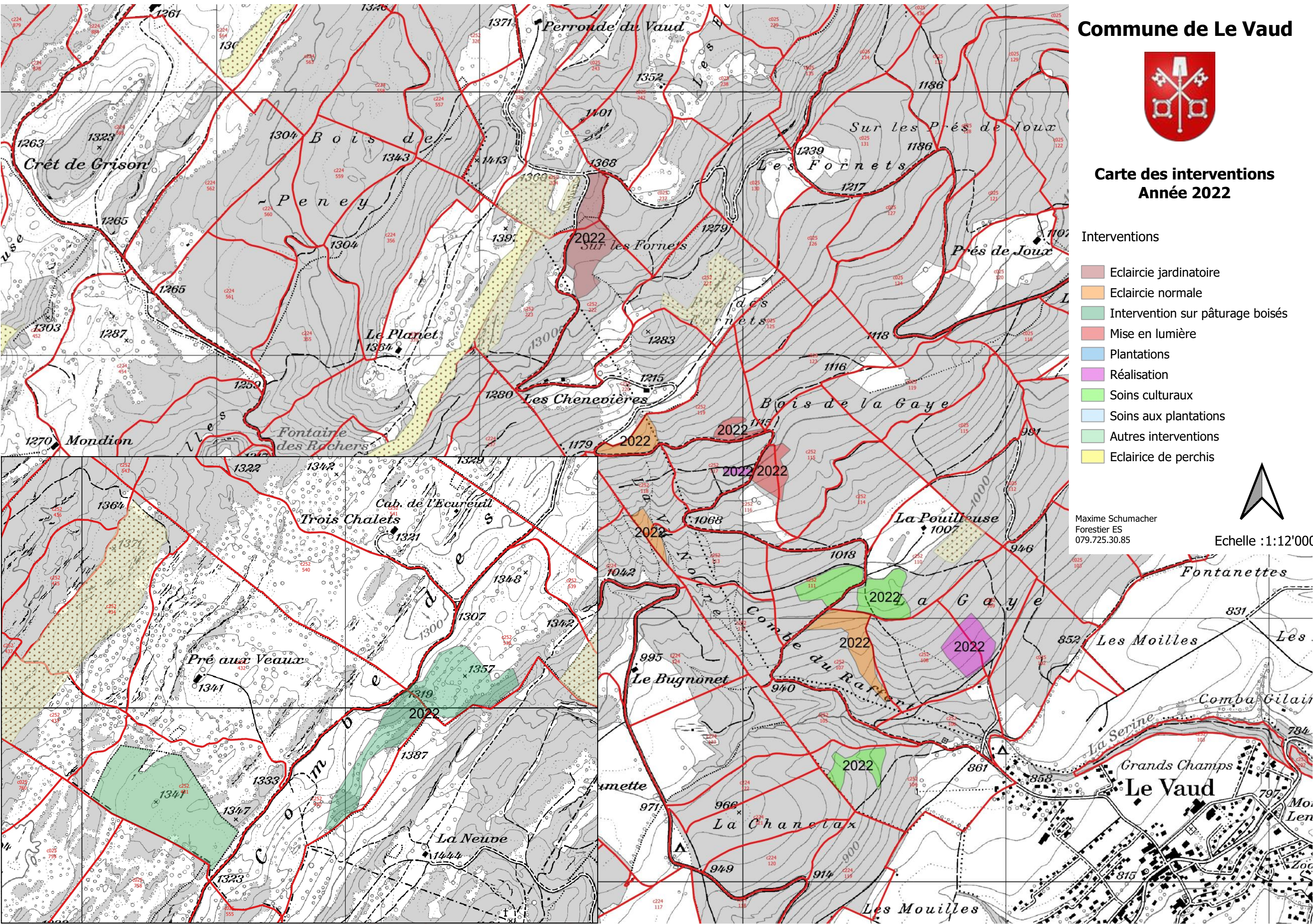
Interventions

- Eclaircie jardinatoire
- Eclaircie normale
- Intervention sur pâturage boisés
- Mise en lumière
- Plantations
- Réalisation
- Soins cultureaux
- Soins aux plantations
- Autres interventions
- Eclairce de perchis

Maxime Schumacher
Forestier ES
079.725.30.85



Echelle : 1:12'000



Année: 1 2022
 Arrondissement/Triage: 2
 Unité de calcul du CEForestier: 3 221005
 Type de propriété: 4 Commune
 N° de propriété: 5 C252
 Nom: 6 Le Vaud
 Séries: 7

☑ PROGRAMME – CONTRÔLE T42				☑ BUDGET - COMPTE T52			
CULTURES				RECETTES FORESTIÈRES			
Amélioration de la station	a	12		Bois de service	CHF	56	121'017
Plantations	a	13		Bois d'industrie	CHF	57	
Plantations épicéas	nb/pce	14		Bois de feu	CHF	58	36'110
Plantations autres résineux	nb/pce	15		Total ventes de bois	CHF	59	157'127
Plantations hêtres	nb/pce	16		Autres produits forestiers	CHF	60	2'557
Plantations autres feuillus	nb/pce	17		Total recettes forestières	CHF	62	159'684
Total	nb/pce	18		Recettes extraordinaires	CHF	61	
Soins culturaux	a	19	1'989	Total recettes d'entreprise	CHF	62a	159'684
COUPES FORCÉES				DÉPENSES D'EXPLOITATION			
Gestion normale	R sv	20	223	Plantations	CHF	67	1'358
	F sv	21		Soins culturaux	CHF	69	21'656
	R+F sv	22	223	Total cultures	CHF	71	23'014
En réserve et hors aménagement	R sv	23		Façonnage-transport	CHF	79	129'901
	F sv	24		Entretien chemins et divers	CHF	81	1'692
	R+F sv	25		Frais administratifs	CHF	85	12'804
COUPES ORDINAIRES				Autres dépenses forestières	CHF	87	36'199
Gestion normale	R sv	26	2'055	Total dépenses forestières	CHF	89	203'610
	F sv	27	364	dont par entreprises externes	CHF	89a	127'384
	R+F sv	28	2'419	dont direction et surveillance	CHF	89b	
En réserve et hors aménagement	R sv	29		RENDEMENT NET D'EXPLOITATION FORESTIÈRE	Total	CHF	91 -43'926
	F sv	30		par ha	CHF	92	-85
	R+F sv	31		par m3	CHF	93	-19
Total général (20+23+26+29)	R sv	51	2'278	Dépenses extraordinaires	CHF	73	
(21+24+27+30)	F sv	52	364	Total dépenses d'entreprise	CHF	88	203'610
	R+F sv	53	2'642	Rendement net d'entreprise	CHF	90	-43'926
UTILISATION DU BOIS				SUBSIDES			
Bois de service	R m3 p	32	1'541	Chemins neufs	CHF	94a	
	F m3 p	33		Ouvrages et amélioration	CHF	94b	
Bois d'industrie	R m3 p	34		Chablis	CHF	94c	
	F m3 p	35		Entretien	CHF	94d	40'356
Bois de feu	R m3 p	36	328	Total subsides	CHF	94	40'356
	F m3 p	37	384	DÉPENSES D'INVESTISSEMENT			
Total des bois utilisés	R m3 p	38	1'869	Chemins principaux et secondaires	CHF	95	
	F m3 p	39	384	Achats de machines, de matériel	CHF	97	
	R+F m3 p	40	2'253	Refuges, hangars, centres forestiers	CHF	99	
Invendus disponibles pour l'exercice suivant	R+F m3 p	41		Ouvr. protection et reboisements	CHF	101	
INVESTISSEMENTS				Divers	CHF	103	
Chemins principaux	m'	42		Total dépenses d'investissement	CHF	107	
Chemins secondaires	m'	43					
Reboisements	a	44					
Entretien chemins	m'	47					
Surface de la propriété	ha	50	516				

NB: Ne sont exigées que les rubriques en gras.

Form T42/T52 / 2023

	Total
Vente Bois de service	
Vente Bois de service	
3000 Bois de service résineux	121'617.30 C
3001 Bois de service feuillus	0.00 -
3002 Indemnité pour perte de valeur du bois hors taxe	0.00 -
	121'617.30 C
	121'617.30 C
Vente de bois énergie	
Vente de bois énergie	
3100 Vente bois de feu long	7'897.50 C
3101 Vente bois de feu en bûches	4'858.00 C
3102 Vente de bois en plaquettes	0.00 -
3103 Vente de bois de déchiquetage	9'614.00 C
	22'369.50 C
	22'369.50 C
Vente de bois d'industrie	
Vente de bois d'industrie	
3200 Bois d'industrie	0.00 -
	0.00 -
	0.00 -
Autres ventes de bois	
Autres ventes de bois	
3300 Autres assortiments	0.00 -
3301 Ventes de bois sur pied	2'435.10 C
	2'435.10 C
	2'435.10 C
Autres produits	
Autres produits	
3400 Remboursement des droits de douane	1'981.30 C
3401 Remboursement des travaux de détectage (CH)	0.00 -
3402 Ventes de sapin de Noël	0.00 -
3403 Autres produits	575.50 C
	2'556.80 C
	2'556.80 C
Subventions	

		Total
<hr/>		
Subventions		
Subventions		
3800 Subventions forestières		29'976.71 C
3801 Autres subventions		0.00 -
		<hr/>
		29'976.71 C
		<hr/>
		29'976.71 C
<hr/>		
TOTAL		178'955.41 C

	Total
Charges de fournitures et marchandises	
Charges de fournitures et marchandises	
4000 Achat de fournitures et marchandises	0.00 -
4001 Achat de plants forestiers	0.00 -
	0.00 -
	0.00 -
Charges de travaux forestiers	
Charges de travaux forestiers	
4100 Récolte de bois	85'496.27 D
4101 Exploitation de chablis	16'079.50 D
4102 Exploitation de perchis	3'363.89 D
4103 Soins aux jeunes peuplements	11'078.96 D
4104 Entretien des plantations	983.00 D
4105 Plantations	1'357.65 D
4106 Protection contre le gibier	0.00 -
4107 Nettoyage de parterre de coupe	1'066.05 D
4108 Travaux de détectage	0.00 -
4109 Travaux forestiers divers	0.00 -
	119'425.32 D
	119'425.32 D
Charges de travaux Sylvo-pastoraux	
Charges de travaux Sylvo-pastoraux	
4200 Récolte de bois sur pâturage boisés	22'016.17 D
4201 Exploitation de chablis sur pâturage boisés	0.00 -
4202 Nettoyage sur pâturage boisés	8'528.40 D
4203 Montage / démontage clôtures	0.00 -
4204 Réfection / entretien des clôtures	0.00 -
4205 Réfection / entretien des murets en pierre sèches	0.00 -
4206 Travaux sylvo-pastoraux divers	0.00 -
	30'544.57 D
	30'544.57 D
Charges d'entretiens de la desserte forestière	
Charges d'entretiens de la desserte forestière	
4300 Entretien courant des chemins	1'691.50 D
4301 Entretien périodique des chemins	0.00 -
4302 Entretien / aménagement de la desserte fine	0.00 -
4303 Construction de chemins, pistes, layons, places de dépôt	0.00 -
4304 Travaux entretiens desserte forestière divers	0.00 -
	1'691.50 D
	1'691.50 D

	Total
Charges de travaux d'accueil en forêt	
Charges de travaux d'accueil en forêt	
4400 Entretien des zones d'accueil	0.00 -
4401 Aménagement de zone d'accueil	0.00 -
4402 Entretien des sentiers pédestres / didactiques	0.00 -
4403 Travaux accueil en forêt divers	0.00 -
	0.00 -
	0.00 -
Charges d'entretiens en faveur de la biodiversité et des milieux naturels	
Charges d'entretiens en faveur de la biodiversité et des milieux naturels	
4500 Entretien /Création de biotopes	0.00 -
4501 Entretien/création de prairies sèches	0.00 -
4502 Entretien / création d'étang	0.00 -
4503 Autres entretien et création	0.00 -
	0.00 -
	0.00 -
Autres charges de production	
Autres charges de production	
4600 Préparation de plaquettes forestières	0.00 -
4601 Préparation de bois de feu en bûches	2'945.00 D
4602 Autres charges de production	0.00 -
	2'945.00 D
	2'945.00 D
Charges de forêts de protection	
Charges de forêts de protection	
4700 Récolte de bois en forêts de protection	0.00 -
4701 Soins aux jeunes peuplements en forêts de protection	0.00 -
4702 Travaux divers	0.00 -
	0.00 -
	0.00 -
TOTAL	154'606.39 D

	Total
Charges d'administration et bâtiments	
Charges d'administration et bâtiments	
6000 Charges de bâtiments (refuges, cabane, etc.)	0.00 -
6001 Charges d'administration	2'879.30 D
6002 Charges de gestion forestière	0.00 -
6003 Charges d'inventaire forestier et plan de gestion	0.00 -
6004 Cotisations aux associations	2'109.10 D
6005 Certification / Labellisation	0.00 -
	4'988.40 D
	4'988.40 D
Autres charges d'exploitation	
Autres charges d'exploitation	
6700 Réduction de l'impôt préalable	0.00 -
6790 Autres charges d'exploitations	7'816.00 D
	7'816.00 D
	7'816.00 D
TOTAL	12'804.40 D
Résultat d'exploitation	11'544.62 C
Résultat de l'exercice	11'544.62 C

2061 FONDS DE RÉGULATION STOCK BOIS BAIL À FERME LE VAUD

Date	N°	Pièce	Libellé	TVA	%	Contre-partie	Débit	Crédit	Solde
01.01.2022	37	Solde Init	Solde initial Fonds de régulation stock bois bail à ferme Le Vaud			9100		13'976.00	13'976.00 C
31.12.2022	2919		Variation stock de bois 2022 Le Vaud			1215		22'808.00	36'784.00 C
Total							0.00	36'784.00	36'784.00 C

2060 FONDS DE RÉGULATION BAIL À FERME LE VAUD

Date	N°	Pièce	Libellé	TVA	%	Contre-partie	Débit	Crédit	Solde
01.01.2022	36	Solde Init	Solde initial Fonds de régulation bail à ferme Le Vaud			9100		21'194.77	21'194.77 C
31.12.2022	3008		Résultat 2022 du bail à ferme de Le Vaud			4705		11'544.62	32'739.39 C
Total							0.00	32'739.39	32'739.39 C

2080 FONDS DE RÉSERVE LE VAUD

Date	N°	Pièce	Libellé	TVA	%	Contre-partie	Débit	Crédit	Solde
01.01.2022	46	Solde Init	Solde initial Fonds de réserve Le Vaud			9100		14'599.20	14'599.20 C
28.06.2022	1136		COMMUNE DE LE VAUD-Dividendes 2021			2004		7'119.00	21'718.20 C
Total							0.00	21'718.20	21'718.20 C



COMMUNE DE LE VAUD



GESTION FORESTIÈRE 2023

Bail forestier 2020-2029

Table des matières

Synthèse	2
Résumé de la gestion 2023	2
Suivi du bail	3
Travaux réalisés	3
Récolte de bois	3
Soins sylvicoles	5
Subventions forestières	5
Entretien des dessertes	5
Entretien des infrastructures d'accueil	6
Résultats financiers	6
Résultat du bail forestier	6
Résultat de la gestion des forêts communales	7
Etat des stocks	8
Fond de réserve	8
Conclusion	8
Annexes	9

Synthèse

Résumé de la gestion 2023

Quatrième année du bail forestier liant la Commune et le Groupement. Nous poursuivons l'entretien des forêts selon les objectifs du plan de gestion des forêts communales. Tout au long de l'année, les contacts entre le Municipal des forêts, la Municipalité et le Gestionnaire forestier ont été continus et les informations ont été communiquées de manière précise et transparente.

Les aléas climatiques ont continué à occasionner une forte mortalité des sapins blancs, principalement sur les basses forêts. Ces arbres, souvent situés sur des terrains sèchards, ont été affaiblis par les sécheresses et les chaleurs successives de ces dernières années. Nous notons malheureusement que les arbres dépérissent tout au long de l'année et que ce phénomène va encore continuer pour les années à venir.

Dans ce contexte, seuls les arbres dangereux pour les infrastructures, les biens et les personnes ainsi que ceux pouvant créer des risques sanitaires (bostryches), ont été exploités. Les autres arbres ne présentant pas de danger sont laissés à la nature et font office de « HLM » à la biodiversité favorisant ainsi la diversité des milieux forestiers.

Dans notre région, nous n'avons pas eu de gros problème lié au bostryche. Sur la commune de Le Vaud, seulement quelques foyers épars (1 à 10 arbres) ont été détectés et traités de manière préventive. Comme l'année dernière, c'est dans le secteur de la Perroude que l'insecte a été le plus virulent.

Nous avons exploité 3'593 m³ forestier soit 128% de la possibilité (droit de coupe) et entretenu 30.88 hectares de jeune forêt. L'augmentation du volume prélevé a permis de rattraper le léger retard par rapport à l'objectif fixé dans le bail forestier.

Les contraintes environnementales et sociétales, toujours plus élevées, conduisent à des surcoûts dans l'entretien des forêts. Ceux-ci sont en partie compensés par les subventions allouées, tandis que le reste est assumé par la collectivité publique.

Votre gestionnaire forestier et le Groupement réfléchissent en permanence à innover dans le domaine des nouvelles ressources financières possibles et étudient toutes les possibilités de rationaliser les charges de production et d'entretien, sans occulter les fondements de la multifonctionnalité des forêts et des objectifs fixés dans le plan de gestion des forêts.

Résultats financiers du bail forestier <small>[en CHF/HT arrondis]</small>	
Charges	181'045
Produits <small>(bois et subventions)</small>	202'165
Résultat brut <small>(variation du fond de régulation)</small>	21'120
Evolution du stock <small>(bois)</small>	7'054
Résultat net	28'174

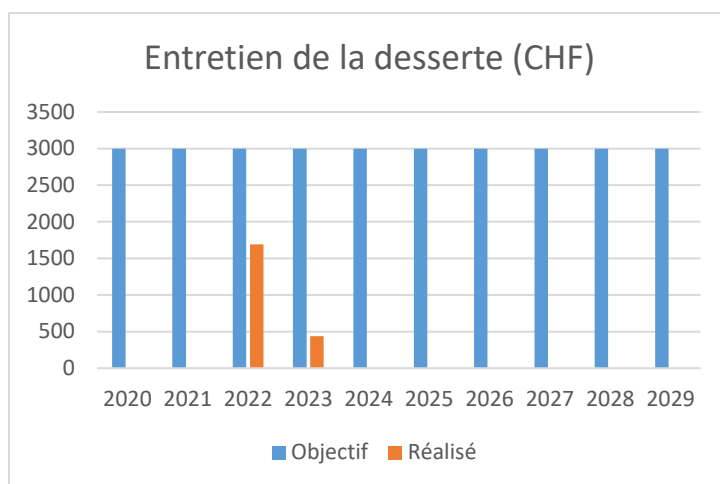
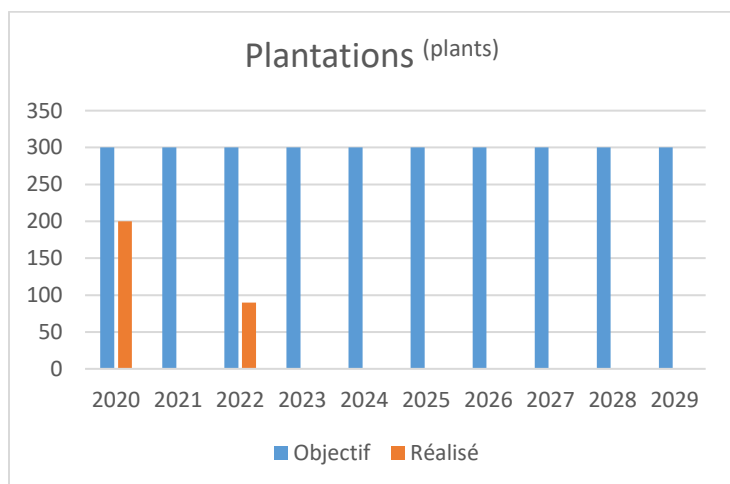
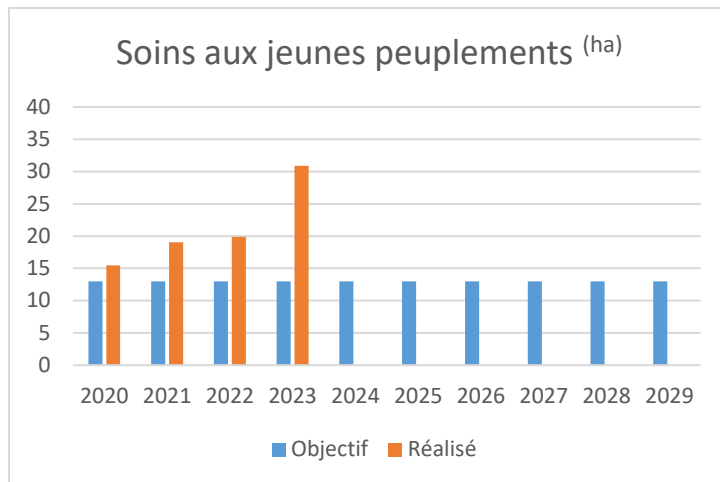
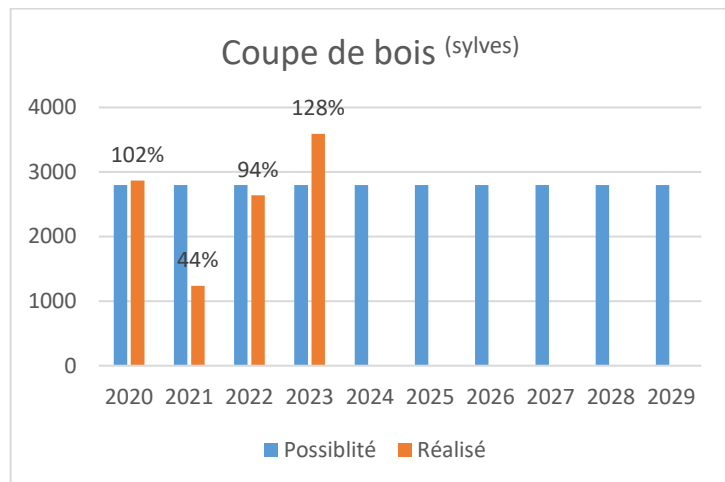
Quantités réalisées	
Martelage ^[sylv]	3'593
Volume de bois ^[m³ plein]	2'524
Soins culturaux ^[ha]	30.88
Plantations ^[arbres]	-

Les charges de gestion technique et administrative (garde forestier) pour les forêts et domaines communaux ne sont pas comptabilisées dans le résultat financier. Les modalités de financement sont définies par convention séparée entre le Groupement et les Communes. Pour 2023, le montant à charge de la Commune de Le Vaud est de CHF^{/HT} 36'089 pour 612 heures effectuées par le garde forestier, toutes activités et tâches comprises dans le cahier des charges de ladite convention.

En deuxième partie, vous trouverez le tableau de bord de la gestion écoulée. Il s'agit de la synthèse quantitative (volumes, surfaces) des travaux réalisés, et financière (charges et produits) de l'exploitation. Ce résultat compilé est issu d'une comptabilité financière et analytique tenue par le Groupement. Celle-ci permet de déterminer précisément l'ensemble des charges et produits pour le bail forestier, par axe d'activité et par projet.

Suivi du bail

Vous trouvez dans les graphiques suivants l'évolution de la gestion du bail.



Travaux réalisés

Récolte de bois

Les travaux de récolte de bois ont été réalisés selon le tournus des 42 unités de travail (divisions) sises dans les forêts communales. Chaque parcelle est traitée selon les objectifs sylvicoles fixés dans le plan de gestion. L'inspecteur des forêts en contrôle la mise en œuvre.

Les méthodes de récolte utilisées sont déterminées en fonction des possibilités de mécanisation de la production (nature du terrain, topographie, pente, grosseur des bois, zone d'accueil, respect des sols et de la forêt). Les travaux sont effectués, principalement de manière manuelle avec l'engagement d'entreprises privées (principalement Bois GH Sàrl). Le débardage des bois (mise à port de camion du bois) est effectué par l'entreprise Bois GH Sàrl. L'équipe forestière du groupement intervient de temps à autre. Pour les coupes mécanisées, les travaux ont été réalisés par l'entreprise forestière Daniel Ruch SA.





Nous avons dû effectuer des interventions pour des arbres renversés ou présentant des problèmes de sécurité vers les infrastructures d'accueil, le long des routes forestières ou lorsqu'un risque sanitaire (bostryche) pouvait porter préjudice à la forêt. Dans ce cadre, nous avons dû récolter 1'430 sylves dites de « coupes forcées ».

Les arbres secs et morts sur pied ne présentant pas de risques sanitaires ou sécuritaires n'ont pas été exploités et laissés sur pied.

Commercialisation du bois

L'entier du bois d'œuvre (grumes) est vendu par l'intermédiaire de La Forestière, coopérative de commercialisation du bois et de défense des intérêts des propriétaires forestiers.

Les effets conjoncturels liés à l'inflation, à la force du franc suisse, à un contexte économique mondial incertain et à une forte exploitation de bois bostryché, ont engendré une baisse des prix du bois de sciage durant l'année écoulée. Les scieries exportatrices ont dû baisser leurs prix pour maintenir leurs exportations, ce qui s'est reporté sur les prix offerts aux propriétaires. Le marché d'exportation des grumes vers la France a été catastrophique.



Heureusement, les scieurs suisses axés sur le marché interne et à la recherche de bois de bonne qualité ont maintenu des prix acceptables.

Du côté des bois de qualité supérieure, le prix n'a pas baissé aussi fortement, ce qui a permis d'obtenir des prix raisonnables, même s'ils restent en dessous de ce qui est attendu par les propriétaires forestiers.

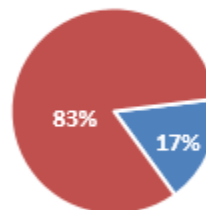
Nous avons récolté le bois en fonction de la demande et nous avons adapté les coupes pour produire le bois nécessaire en quantité et en qualité. Presque tout le bois d'œuvre a été vendu et les stocks annoncés correspondent donc principalement au bois destiné à la vente de bois énergie (bois de feu et bois de déchiquetage). L'entier du bois de déchiquetage est, ou sera, acheté par le Groupement.

Du côté du marché du bois énergie (bois de feu et déchiquetage), la stratégie de commercialisation du bois énergie définie par le Groupement permet à la Commune d'obtenir une plus-value sur la vente de l'assortiment déchiquetage, de l'ordre de 10 % en comparaison des prix du marché. Pour l'assortiment bois de feu, les prix sont stables depuis quelques années.

UTILISATION DU BOIS

	Vol./M3	PRIX MOY. CHF/M3
GRUMES FEUILLUES	2	130
GRUMES RESINEUSES	1 477	77
BOIS DE FEU	248	68
BOIS DE DECHIQUETAGE	797	42
BOIS D'INDUSTRIE	-	-
AUTRES ASSORTIMENTS	-	-
TOTAUX	2 524	
PART RESINEUX	83%	PART FEUILLUS 17%

REPARTITION DU VOLUME
PAR GROUPE D'ESSENCES



■ Feuillus
■ Résineux

Soins sylvicoles

Les forêts de Le Vaud sont catégorisées par trois types de forêts. Les **pâturages boisés**, qui composent l'ensemble des alpages communaux (5), les **forêts régulières**, de la Serine jusqu'à la limite des Chenevières et les **forêts irrégulières** pour toute la partie supérieure jusqu'aux limites des propriétés communales.

Les méthodes de soins et objectifs sylvicoles varient en fonction du type de forêt. En principe, nous réalisons des soins dits « modérés » qui ont pour but de cibler l'intervention pour conduire les jeunes forêts vers l'objectif sylvicole, ceci en fonction des connaissances techniques en matière de sylviculture et de l'état des peuplements à traiter. Ce mode d'entretien permet de réduire les coûts à la surface d'environ 30% et ainsi de permettre de réaliser plus de surfaces avec le même budget.



Pour ce type de travaux, la formation du personnel forestier est importante.

30.88 hectares ont été consacrés aux soins à la jeune forêt, soit 6 % de la surface forestière totale de la Commune. Les actions d'entretien consistent principalement à régler les mélanges des espèces, en favorisant les résineux (épicéa et sapin) et les feuillus comme l'érable, le sorbier et l'alisier blanc, ainsi que toutes les variétés rares (cerisier, orme, chêne, etc.). Dans les forêts irrégulières, des actions sont menées pour l'entretien et la valorisation des habitats propices à la faune (grand tétra, gélinotte, etc.).

Récapitulatif des charges de travaux sylvicoles	CHF
Soins aux jeunes peuplements	20'897
Préparation du terrain pour plantation	0
Travaux de plantation et de protection	0
Achat des plants et protection	0
Total des travaux sylvicoles	20'897

Subventions forestières

L'année 2023 fait partie du programme RPT 2020-2024 qui dure exceptionnellement sur une durée de 5 années. Différentes subventions ont été perçues pour un montant total de CHF 32'832.

Récapitulatif des subventions allouées	[CHF arrondis net]
Soins sylvicoles - forêt régulière	15'411
Soins sylvicoles – forêt irrégulière	17'421
Mesure de prévention dégât du gibier	0
Entretien des pâturages boisés	0
Subventions forestières touchées ^[CHF]	32'832

Entretien des dessertes

Le réseau de dessertes est composé de toutes les infrastructures destinées à l'exploitation forestière, pastorale et touristique.

Le réseau principal est composé de la route des Montagnes, des chemins forestiers et d'alpages, ainsi que des places de stationnement. Le réseau secondaire est composé de pistes et layons forestiers destinés au débusquage du bois ainsi que des places à bois.

L'entretien courant du réseau principal est assuré, pour la route des Montagnes directement par la Commune de Le Vaud et pour les routes forestières, par le Groupement forestier à travers le bail forestier. Cela consiste à entretenir les systèmes d'évacuation des eaux (aqueducs et caniveaux) ainsi que les travaux ponctuels de débroussaillage le long des chemins. En cas de nécessité, nous faisons appel à des entreprises spécialisées suivant les travaux à entreprendre.

Pour le réseau secondaire, les travaux consistent à améliorer et faciliter les conditions de débusquage du bois en débroussaillant les pistes avant les travaux de récolte de bois et à effectuer quelques améliorations des accès aux machines forestières.

Tronçons effectués en 2023

En 2023, un passage a été réalisé consistant à déboucher les entrées et sorties d'aqueducs.

Travaux d'entretien des chemins et dessertes (bail)	[CHF arrondi HT]
Entretien courant réseau principal	438
Entretien courant réseau secondaire	0
Travaux d'épaveuse	0
Total Entretien desserte	438

Entretien des infrastructures d'accueil

Les infrastructures d'accueil sont importantes et la Municipalité veut les maintenir. Actuellement, elles sont en bon état et ne nécessitent pas d'entretien particulier. Pour cette année, le panneau sur le parking de l'entrée de la Perroude a été réparé.

Travaux d'entretien des infrastructures d'accueil	[CHF arrondi]
Entretien des places d'accueil	402
Total Entretien accueil	402

Résultats financiers

Résultat du bail forestier

Le bail forestier est régi au sein du Groupement par un compte de pertes et profits dédié à la gestion forestière. Le résultat de celui-ci est attribué et versé au fond de régulation du bail inscrit au passif du bilan du Groupement sous le chiffre 2050. C'est-à-dire que le résultat d'exploitation propre aux forêts de Le Vaud est mis au bénéfice ou en perte de la Commune, selon les conditions fixées par le bail forestier.

Résultat du bail forestier [en CHF/HT arrondis]	Produits	Charges
¹ Charges d'exploitation		181'045
² Produits (bois et subventions)	202'165	
Totaux	202'165	181'045
Résultat brut 1)		21'120
³ Stock		7'054
RESULTAT NET		28'174

Commentaires principaux

N° de ligne	Désignations	Commentaires
1	Charges d'exploitation	Charges d'exploitation pour les travaux exécutés pour l'entretien des forêts CHF 173'745 Versement de l'indemnité annuelle CHF 7'300
2	Produits	Produits de la vente des bois CHF 165'380 Produits issus des subventions allouées CHF 32'832 Autres produits (droit de douanes, autres produits) CHF 3'953
3	Stock	Stock de bois invendu sur l'année 2023

Le résultat financier du bail forestier de Le Vaud est identifié dans le bilan du Groupement au 31.12.2023, comme suit :

PASSIF

Dettes à court terme des baux à ferme ^[En CHF arrondis]		Montants	Variation
2060	Fonds de régulation bail à ferme Le Vaud	53'860	21'120
2061	Fonds de régulation stock de bois bail à ferme Le Vaud	43'838	7'054

Résultat de la gestion des forêts communales

Le résultat de la gestion est interprété en prenant en compte l'ensemble des charges et produits nécessaires aux prestations liées à l'entretien des forêts communales.

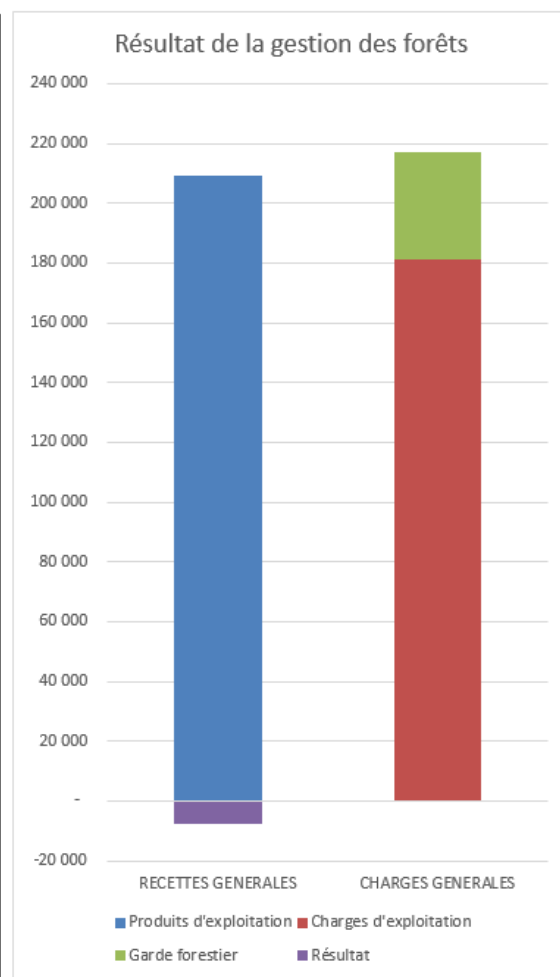
Il est compilé et consolidé sur la base des éléments suivants :

1. Le compte d'exploitation du bail forestier
2. L'état du stock
3. Les travaux de réfection lourds ^(investissement) des chemins forestiers
4. Les charges de gestion technique (garde forestier)



GESTION FORESTIERE LE VAUD - 2023 - INTERPRETATION GLOBALE DE LA GESTION DES FORÊTS-

³ PRODUITS DE L'EXPLOITATION	PRODUITS*	CHARGES*
³⁰ VENTE DE BOIS DE SERVICE	113 063	
³¹ VENTE DE BOIS ENERGIE	50 467	
³² VENTE DE BOIS D'INDUSTRIE	-	
³³ AUTRES VENTES DE BOIS	1 850	
³⁴ AUTRES PRODUITS	3 954	
³⁴ PARTICIPATION DE LA COMMUNE AUX PRESTATIONS	-	
³⁸ SUBVENTIONS	32 832	
TOTAL PRODUITS DU BAIL ^(P&P)	202 165	
²⁰⁶¹ VARIATION DU STOCK DE BOIS ^(bilan 2061)	7 054	
4 CHARGES DE L'EXPLOITATION		
⁴⁰ CHARGES DE FOURNITURES ET MARCHANDISES	-	
⁴¹ CHARGES DE TRAVAUX FORESTIERS		166 795
⁴² CHARGES DE TRAVAUX SYLVO-PASTORAUX		371
⁴³ CHARGES D'ENTRETIEN DE LA DESSERTE		438
⁴⁴ CHARGES DE TRAVAUX D'ACCUEIL EN FORÊT		402
⁴⁵ CHARGES EN FAVEUR DE LA BIODIVERSITE ET DES MILIEUX NATURELS		-
⁴⁶ AUTRES CHARGES DE PRODUCTION		-
⁴⁷ CHARGES DE FORÊTS DE PROTECTION		-
⁶⁰ AUTRES CHARGES D'EXPLOITATION		13 039
TOTAUX BRUTS 1)	209 219	181 045
RESULTAT DU BAIL YC VARIATION DU STOCK		28 174.5
COMPLEMENTS HORS BAIL		
^A CHARGES DES GESTION TECHNIQUES ^(GARDE FORESTIER)		36 089
REFECTION DES CHEMINS FORESTIERS		-
SUBVENTIONS CH+VD chemins forestiers		-
TOTAUX BRUT 2	209 219	217 134
RESULTAT NET DE LA GESTION DES FORÊTS		-7 914



Commentaires principaux

Réf. ligne	Commentaires	Type
2061	Variation de stock Etat 31.12.2023	Bail forestier
A	Charges du garde forestier	Charge de la commune (hors bail)

Etat des stocks

La valeur du stock de bois au 31.12.2023 se présente comme suit :

Variation du stock de bois au 31.12.2023	[Valeur en CHF arrondi]	Volume [m3plein]
Grumes résineuses	0	0
Bois d'industrie	--	--
Bois énergie	43'838	1'058
Total de la valeur du stock au 31.12.2023	43'838	1'058
Valeur du stock au 01.01.2023	36'784	583
Variation de stock	7'054	475



Vous trouvez la valeur du stock du bail forestier de Le Vaud dans le bilan du Groupement forestier au compte passif « Stock de bois Le Vaud » N° 2'061 pour la valeur de CHF 43'838.

Fonds de réserve

Le fonds de réserve, qui est inscrit au bilan de Groupement forestier et appartenant à la Commune de Le Vaud, ne fait pas partie du bail forestier liant les deux parties. Il s'agit du fond lors de la création du Groupement et son alimentation est maintenant réalisée, principalement, par l'apport des dividendes. Les décisions concernant ce compte appartiennent uniquement à la Municipalité qui peut demander en tout temps le retrait d'une partie ou la totalité de la somme. Le but de ce fond est de l'utiliser pour un projet forestier.

La valeur du fonds de réserve au 31.12.2023 se présente comme suit (en CHF) :

Total de la valeur du fond au 31.12.2023	25'440
Valeur du fond au 01.01.2023	21'718
Variation du fond de réserve	3'722

Conclusion

Malgré les incertitudes du marché des bois et les mesures de protection de nos forêts contre les attaques de bostryches, l'année 2023 s'est déroulée dans de bonnes conditions et sans imprévu majeur. Le Groupement forestier remercie la Municipalité pour sa confiance et l'intérêt qu'elle porte à l'entretien de son patrimoine forestier communal.

Je me tiens à votre disposition pour toutes informations relatives à la gestion des forêts communales et pour une visite sur le terrain pour faciliter la compréhension des actions menées en forêt.

Auteur du rapport
Maxime Schumacher
Forestier ES

Annexes

- Cartes des interventions
- Statistique forestière
- Compte d'exploitation du bail
- Extrait du bilan du Groupement



Carte des interventions
Année 2023

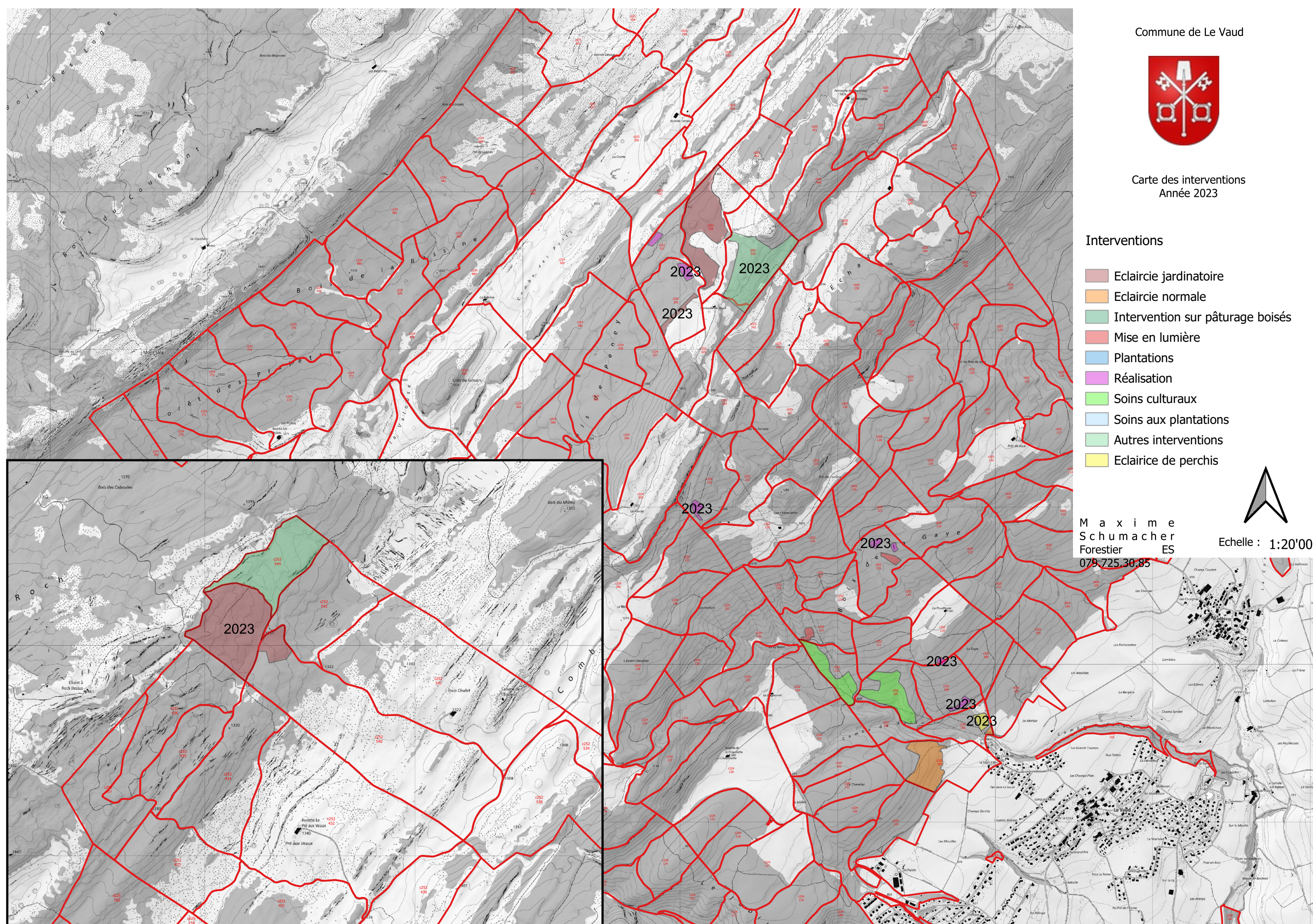
Interventions

- Eclaircie jardinatoire
- Eclaircie normale
- Intervention sur pâturage boisés
- Mise en lumière
- Plantations
- Réalisation
- Soins cultureux
- Soins aux plantations
- Autres interventions
- Eclaircie de perchis



Echelle : 1:20'000

Maxime
Schumacher
Forestier ES
079.725.30.85



Année:12023

Arrondissement/Triage:2

Unité de calcul du CEForestier:3221005

Type de propriété:4Commune

N° de propriété:5C252

Nom:6Le Vaud

Séries:7

<input checked="" type="checkbox"/> PROGRAMME – CONTRÔLE T42	<input checked="" type="checkbox"/> BUDGET - COMPTE T52
CULTURES <div>Amélioration de la stationa12</div> <div>Plantationsa13</div> <div>Plantations épicéasnb/pce14</div> <div>Plantations autres résineuxnb/pce15</div> <div>Plantations hêtresnb/pce16</div> <div>Plantations autres feuillusnb/pce17</div> <div>Totalnb/pce18</div> <div>Soins culturauxa193'088</div>	RECETTES FORESTIÈRES <div>Bois de serviceCHF56113'804</div> <div>Bois d'industrieCHF57</div> <div>Bois de feuCHF5852'122</div> <div>Total ventes de boisCHF59165'926</div> <div>Autres produits forestiersCHF603'954</div> <div>Total recettes forestièresCHF62169'880</div> <div>Recettes extraordinairesCHF61</div> <div>Total recettes d'entrepriseCHF62a169'880</div>
COUPES FORCÉES <div>Gestion normaleR sv201'360</div> <div>F sv2170</div> <div>R+F sv221'430</div> <div>En réserve et hors aménagementR sv23</div> <div>F sv24</div> <div>R+F sv25</div>	DÉPENSES D'EXPLOITATION <div>PlantationsCHF67</div> <div>Soins culturauxCHF6921'722</div> <div>Total culturesCHF7121'722</div> <div>Façonnage-transportCHF79145'444</div> <div>Entretien chemins et diversCHF81438</div> <div>Frais administratifsCHF8538'559</div> <div>Autres dépenses forestièresCHF879'338</div> <div>Total dépenses forestièresCHF89215'501</div> <div>dont par entreprises externesCHF89a162'081</div> <div>dont direction et surveillanceCHF89b</div>
COUPES ORDINAIRES <div>Gestion normaleR sv261'973</div> <div>F sv27190</div> <div>R+F sv282'163</div> <div>En réserve et hors aménagementR sv29</div> <div>F sv30</div> <div>R+F sv31</div> <div>Total général (20+23+26+29)R sv513'333</div> <div>(21+24+27+30)F sv52260</div> <div>R+F sv533'593</div>	RENDEMENT NET D'EXPLOITATION FORESTIÈRE <div>TotalCHF91-45'621</div> <div>par haCHF92-88</div> <div>par m3CHF93-18</div> <div>Dépenses extraordinairesCHF73</div> <div>Total dépenses d'entrepriseCHF88215'501</div>
UTILISATION DU BOIS <div>Bois de serviceR m3 p321'477</div> <div>F m3 p332</div> <div>Bois d'industrieR m3 p34</div> <div>F m3 p35</div> <div>Bois de feuR m3 p36622</div> <div>F m3 p37425</div> <div>Total des bois utilisésR m3 p382'098</div> <div>F m3 p39426</div> <div>R+F m3 p402'524</div> <div>Invendus disponibles pour l'exercice suivantR+F m3 p41</div>	SUBSIDES <div>Chemins neufsCHF94a</div> <div>Ouvrages et améliorationCHF94b</div> <div>ChablisCHF94c</div> <div>EntretienCHF94d41'040</div> <div>Total subsidesCHF9441'040</div>
INVESTISSEMENTS <div>Chemins principauxm'42</div> <div>Chemins secondairesm'43</div> <div>Reboisementsa44</div> <div>Entretien cheminsm'47</div> <div>Surface de la propriétéha50516</div>	DÉPENSES D'INVESTISSEMENT <div>Chemins principaux et secondairesCHF95</div> <div>Achats de machines, de matérielCHF97</div> <div>Refuges, hangars, centres forestiersCHF99</div> <div>Ouvr. protection et reboisementsCHF101</div> <div>DiversCHF103</div> <div>Total dépenses d'investissementCHF107</div>

	Total
Vente Bois de service	
Vente Bois de service	
3000 Bois de service résineux	112'803.15 C
3001 Bois de service feuillus	260.00 C
3002 Indemnité pour perte de valeur du bois hors taxe	0.00 -
	113'063.15 C
	113'063.15 C
Vente de bois énergie	
Vente de bois énergie	
3100 Vente bois de feu long	16'888.25 C
3101 Vente bois de feu en bûches	0.00 -
3102 Vente de bois en plaquettes	0.00 -
3103 Vente de bois de déchetage	33'578.80 C
	50'467.05 C
	50'467.05 C
Vente de bois d'industrie	
Vente de bois d'industrie	
3200 Bois d'industrie	0.00 -
	0.00 -
	0.00 -
Autres ventes de bois	
Autres ventes de bois	
3300 Autres assortiments	0.00 -
3301 Ventes de bois sur pied	1'849.75 C
	1'849.75 C
	1'849.75 C
Autres produits	
Autres produits	
3400 Remboursement des droits de douane	2'187.85 C
3401 Remboursement des travaux de détection (CH)	962.00 C
3402 Ventes de sapin de Noël	0.00 -
3403 Autres produits	804.00 C
	3'953.85 C
	3'953.85 C

		Total
<hr/>		
Subventions		
Subventions		
3800 Subventions forestières		32'831.57 C
3801 Autres subventions		0.00 -
		<hr/>
		32'831.57 C
		<hr/>
		32'831.57 C
<hr/>		
TOTAL		202'165.37 C

	Total
Charges de fournitures et marchandises	
Charges de fournitures et marchandises	
4000 Achat de fournitures et marchandises	0.00 -
4001 Achat de plants forestiers	0.00 -
	0.00 -
	0.00 -
Charges de travaux forestiers	
Charges de travaux forestiers	
4100 Récolte de bois	79'157.55 D
4101 Exploitation de chablis	49'304.80 D
4102 Exploitation de perchis	16'981.55 D
4103 Soins aux jeunes peuplements	20'897.00 D
4104 Entretien des plantations	0.00 -
4105 Plantations	0.00 -
4106 Protection contre le gibier	0.00 -
4107 Nettoyage de parterre de coupe	454.23 D
4108 Travaux de détectage	0.00 -
4109 Travaux forestiers divers	0.00 -
	166'795.13 D
	166'795.13 D
Charges de travaux Sylvo-pastoraux	
Charges de travaux Sylvo-pastoraux	
4200 Récolte de bois sur pâturage boisés	0.00 -
4201 Exploitation de chablis sur pâturage boisés	0.00 -
4202 Nettoyage sur pâturage boisés	370.80 D
4203 Montage / démontage clôtures	0.00 -
4204 Réfection / entretien des clôtures	0.00 -
4205 Réfection / entretien des murets en pierre sèches	0.00 -
4206 Travaux sylvo-pastoraux divers	0.00 -
	370.80 D
	370.80 D
Charges d'entretiens de la desserte forestière	
Charges d'entretiens de la desserte forestière	
4300 Entretien courant des chemins	438.00 D
4301 Entretien périodique des chemins	0.00 -
4302 Entretien / aménagement de la desserte fine	0.00 -
4303 Construction de chemins, pistes, layons, places de dépôt	0.00 -
4304 Travaux entretiens desserte forestière divers	0.00 -
	438.00 D
	438.00 D

	Total
Charges de travaux d'accueil en forêt	
Charges de travaux d'accueil en forêt	
4400 Entretien des zones d'accueil	402.00 D
4401 Aménagement de zone d'accueil	0.00 -
4402 Entretien des sentiers pédestres / didactiques	0.00 -
4403 Travaux accueil en forêt divers	0.00 -
	402.00 D
	402.00 D
Charges d'entretiens en faveur de la biodiversité et des milieux naturels	
Charges d'entretiens en faveur de la biodiversité et des milieux naturels	
4500 Entretien /Création de biotopes	0.00 -
4501 Entretien/création de prairies sèches	0.00 -
4502 Entretien / création d'étang	0.00 -
4503 Autres entretien et création	0.00 -
	0.00 -
	0.00 -
Autres charges de production	
Autres charges de production	
4600 Préparation de plaquettes forestières	0.00 -
4601 Préparation de bois de feu en bûches	0.00 -
4602 Autres charges de production	0.00 -
	0.00 -
	0.00 -
Charges de forêts de protection	
Charges de forêts de protection	
4700 Récolte de bois en forêts de protection	0.00 -
4701 Soins aux jeunes peuplements en forêts de protection	0.00 -
4702 Travaux divers	0.00 -
	0.00 -
	0.00 -
TOTAL	168'005.93 D

	Total
Charges d'administration et bâtiments	
Charges d'administration et bâtiments	
6000 Charges de bâtiments (refuges, cabane,etc.)	0.00 -
6001 Charges d'administration	3'113.80 D
6002 Charges de gestion forestière	0.00 -
6003 Charges d'inventaire forestier et plan de gestion	0.00 -
6004 Cotisations aux associations	2'109.10 D
6005 Certification / Labellisation	0.00 -
	5'222.90 D
	5'222.90 D
Autres charges d'exploitation	
Autres charges d'exploitation	
6700 Réduction de l'impôt préalable	0.00 -
6790 Autres charges d'exploitations	7'816.00 D
	7'816.00 D
	7'816.00 D
TOTAL	13'038.90 D
Résultat d'exploitation	21'120.54 C
Résultat de l'exercice	21'120.54 C

2060 FONDS DE RÉGULATION BAIL À FERME LE VAUD

Date	N°	Pièce	Libellé	TVA	%	Contre-partie	Débit	Crédit	Solde
01.01.2023	36	Solde Init	Solde initial Fonds de régulation bail à ferme Le Vaud			9100		32'739.39	32'739.39 C
31.12.2023	3223		Résultat du bail de Le Vaud 2023			4705		21'120.54	53'859.93 C
Total							0.00	53'859.93	53'859.93 C

2061 FONDS DE RÉGULATION STOCK BOIS BAIL À FERME LE VAUD

Date	N°	Pièce	Libellé	TVA	%	Contre-partie	Débit	Crédit	Solde
01.01.2023	37	Solde Init	Solde initial Fonds de régulation stock bois bail à ferme Le Vaud			9100		36'784.00	36'784.00 C
31.12.2023	3218		Variation stock de bois bail Le Vaud 2023			1215		7'054.00	43'838.00 C
Total							0.00	43'838.00	43'838.00 C

COMMUNE DE LE VAUD



GESTION FORESTIÈRE 2024

Bail forestier 2020-2029

Table des matières

Synthèse	2
Résumé de la gestion 2024	2
Suivi du bail	3
Travaux réalisés	4
Récolte de bois	4
Soins sylvicoles	6
Subventions forestières	6
Entretien des dessertes	6
Entretien des infrastructures d'accueil	7
Résultats financiers	7
Résultat du bail forestier	7
Résultat de la gestion des forêts communales	8
Etat des stocks	9
Fonds de réserve	9
Conclusion	9
Annexes	10

Synthèse

Résumé de la gestion 2024

Cinquième année du bail forestier liant la Commune et le Groupement. Nous poursuivons l'entretien des forêts selon les objectifs du plan de gestion des forêts communales. Tout au long de l'année, les contacts entre le Municipal des forêts, la Municipalité et le Gestionnaire forestier ont été continus et les informations ont été communiquées de manière précise et transparente.

Les effets du changement climatique se sont fait fortement ressentir et nous pouvons constater une évolution dramatique du dépérissement des forêts, nous en tirons les constats suivants :

- ✔ Dépérissement des sapins blancs dans les premiers contreforts du pied du jura, avec comme conséquences, la perte de valeur du bois lors de la récolte ou une modification du paysage forestier.
- ✔ Dépérissements suivis de fortes attaques de bostryches sur les épicéas ayant pour conséquences de nombreuses interventions pour limiter la propagation de cet insecte ravageur et une perte de valeur du bois, principalement en-dessus de 1'200 mètres.
- ✔ Difficulté de réaliser des plantations forestières avec les extrêmes climatiques pouvant limiter l'acclimatation des jeunes arbres et les faire sécher.
- ✔ Réflexion menée sur la gestion forestière à conduire ces prochaines années pour garantir l'ensemble des fonctions forestières. Ce processus de réflexion est mené dans le cadre de la révision des plans de gestion en cours actuellement.
- ✔ Mise en œuvre du plan climat cantonal et premières mesures, pour faire évoluer nos forêts afin qu'elles continuent à remplir leurs fonctions.

Dans ce contexte, seuls les arbres dangereux pour les infrastructures, les biens et les personnes ainsi que ceux pouvant créer des risques sanitaires (bostryches), ont été exploités. Les autres arbres ne présentant pas de danger sont laissés à la nature et font office de « HLM » à la biodiversité favorisant ainsi la diversité des milieux forestiers.

Nous avons exploité 2'792 m³ forestier soit 100% de la possibilité (droit de coupe) et entretenu 45 hectares de jeune forêt. L'augmentation du volume prélevé a permis de rattraper le léger retard par rapport à l'objectif fixé dans le bail forestier.

La Commune a également réalisé les réfections de deux chemins forestiers, en-dessus de la déchetterie ainsi qu'aux Indévis (réalisé avec la Commune de Bassins). Ces deux projets sont soutenus par la Canton et subventionnés à hauteur de 70% des coûts des travaux. Les deux chantiers seront finalisés début 2025.

Le sentier des 3 Villages prend également forme et sera inauguré en 2025. Ce sentier est créé en commun avec les communes de Marchissy et Bassins.

La municipalité a également décidé de créer la réserve forestière mixte du Haut Vallon de la Serine d'une surface totale de 7.93 hectares. Il s'agit d'une surface de réserve naturelle de 6.27 ha (sans intervention) et d'une réserve particulière de 1.66 ha où des interventions ciblées en faveur de la biodiversité peuvent être réalisées.

Les contraintes environnementales et sociétales, toujours plus élevées, conduisent à des surcoûts dans l'entretien des forêts. Ceux-ci sont en partie compensés par les subventions allouées, tandis que le reste est assumé par la collectivité publique.

Votre gestionnaire forestier et le Groupement réfléchissent en permanence à innover dans le domaine des nouvelles ressources financières possibles et étudient toutes les possibilités de rationaliser les charges de production et d’entretien, sans occulter les fondements de la multifonctionnalité des forêts et des objectifs fixés dans le plan de gestion des forêts.

Résultats financiers du bail forestier ^[en CHF/HT arrondis]	
Charges	202'609
Produits ^(bois et subventions)	225'796
Résultat brut ^(variation du fond de régulation)	23'187
Evolution du stock ^(bois)	-18'998
Résultat net	4'189

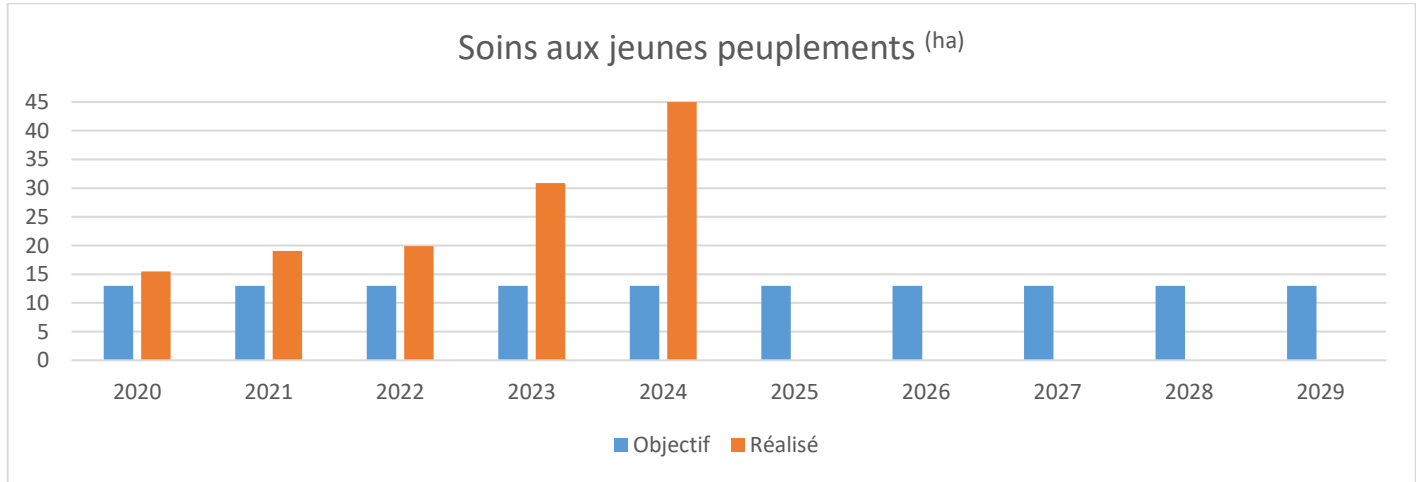
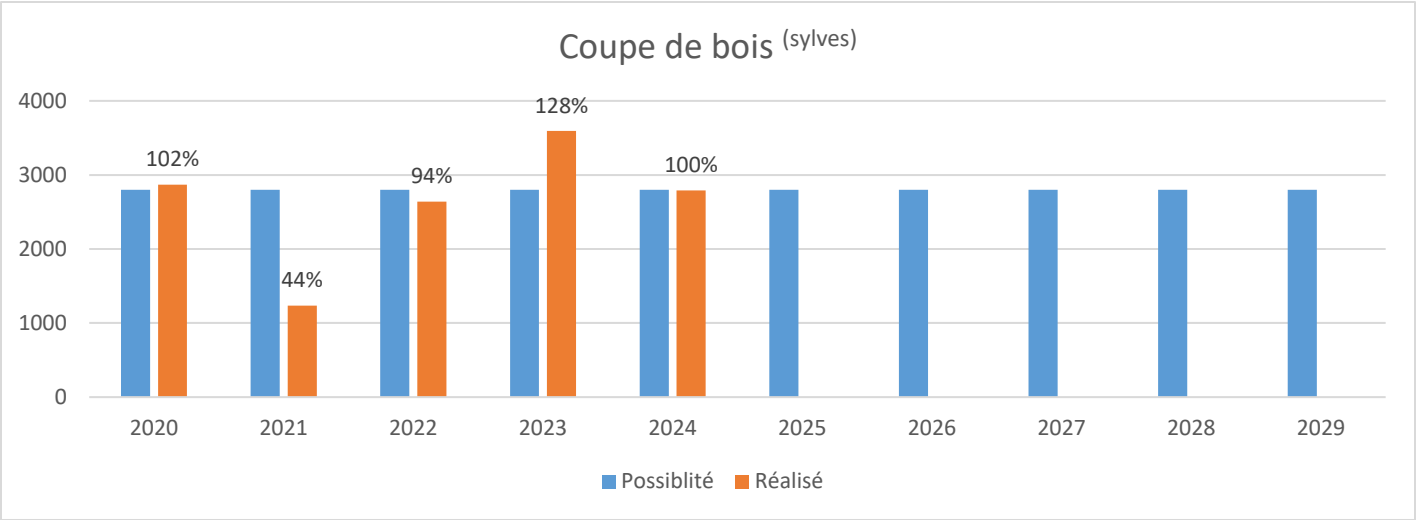
Quantités réalisées	
Martelage ^[sylv]	2'792
Volume de bois ^[m3 plein]	2'682
Soins cultureux ^[ha]	45
Plantations ^[arbres]	0

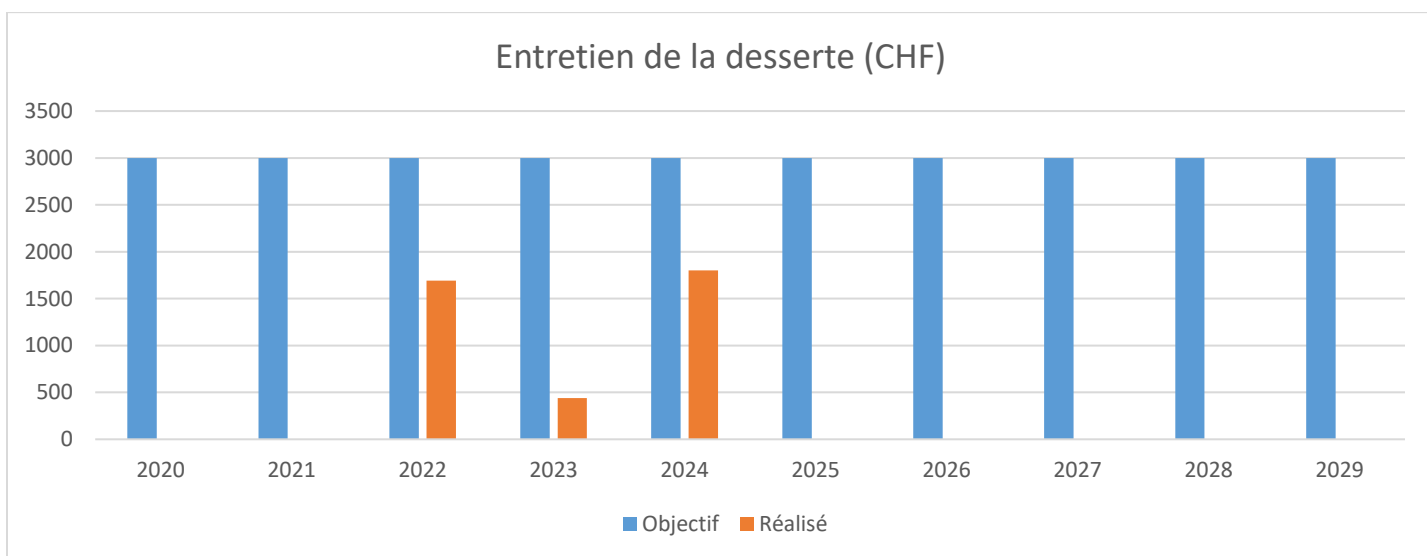
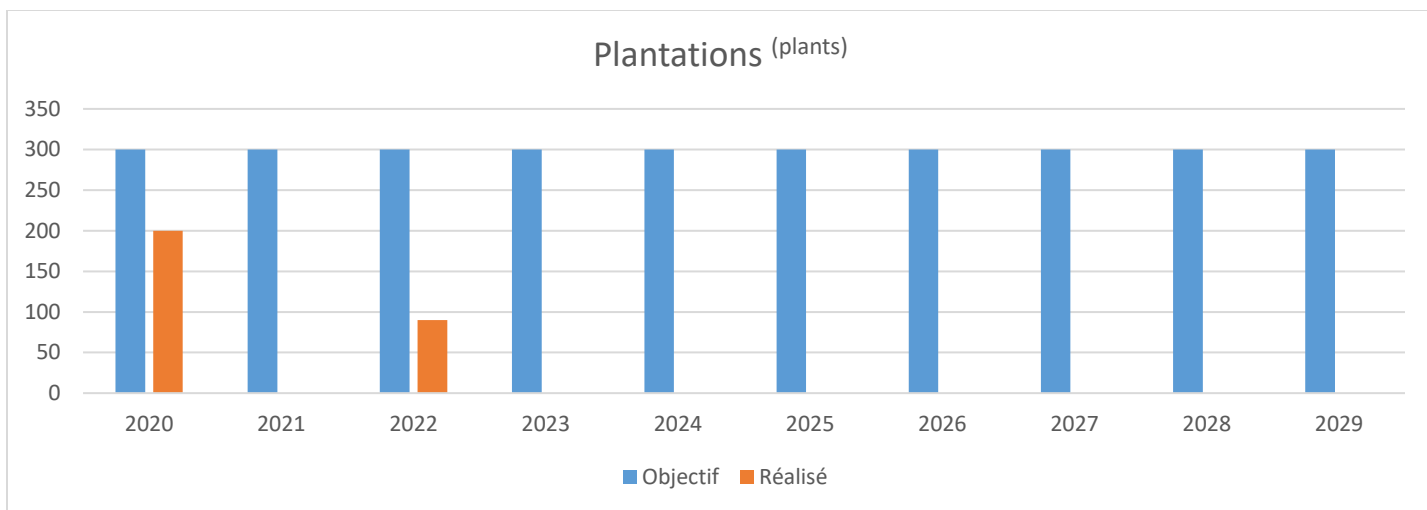
Les charges de gestion technique et administrative (garde forestier) pour les forêts et domaines communaux ne sont pas comptabilisées dans le résultat financier. Les modalités de financement sont définies par convention séparée entre le Groupement et les Communes. Pour 2024, le montant à charge de la Commune de Le Vaud est de CHF/HT 36'518 pour 622 heures effectuées par le garde forestier, toutes activités et tâches comprises dans le cahier des charges de ladite convention.

En deuxième partie, vous trouverez le tableau de bord de la gestion écoulée. Il s’agit de la synthèse quantitative (volumes, surfaces) des travaux réalisés, et financière (charges et produits) de l’exploitation. Ce résultat compilé est issu d’une comptabilité financière et analytique tenue par le Groupement. Celle-ci permet de déterminer précisément l’ensemble des charges et produits pour le bail forestier, par axe d’activité et par projet.

Suivi du bail

Vous trouvez dans les graphiques suivants l’évolution de la gestion du bail.





Travaux réalisés

Récolte de bois

Les travaux de récolte de bois ont été réalisés selon le tournus des 42 unités de travail (divisions) sises dans les forêts communales. Chaque parcelle est traitée selon les objectifs sylvicoles fixés dans le plan de gestion. L'inspecteur des forêts en contrôle la mise en œuvre.

Les méthodes de récolte utilisées sont déterminées en fonction des possibilités de mécanisation de la production (nature du terrain, topographie, pente, grosseur des bois, zone d'accueil, respect des sols et de la forêt). Les travaux sont effectués, principalement de manière manuelle avec l'engagement d'entreprises privées (principalement Bois GH Sàrl). Le débardage des bois (mise à port de camion du bois) est effectué par l'entreprise Bois GH Sàrl. L'équipe forestière du groupement intervient de temps à autre. Pour les coupes mécanisées, les travaux ont été réalisés par l'entreprise forestière Daniel Ruch SA.



Nous avons dû effectuer des interventions pour des arbres renversés ou présentant des problèmes de sécurité vers les infrastructures d'accueil, le long des routes forestières ou lorsqu'un risque sanitaire (bostryche) pouvait porter préjudice à la forêt. Dans ce cadre, nous avons dû récolter 1'170 sylves dites de « coupes forcées ».

Les arbres secs et morts sur pied ne présentant pas de risques sanitaires ou sécuritaires n'ont pas été exploités et laissés sur pied.

Commercialisation du bois

Les prix du marché des bois de sciage de qualité moyenne n'ont pas été à la hauteur de nos attentes. La forte progression des bois bostrychés mis sur le marché, ainsi que le contexte international du marché industriel du bois scié a été très perturbé par le contexte économique mondial et la cherté du franc suisse. Les bois de bonne qualité destinés principalement au marché suisse sont restés à des prix corrects. La politique du Groupement de s'adapter au marché, permet de limiter les effets des fluctuations économiques sur les résultats d'exploitation, tout ceci étant à mettre en adéquation avec la mise sur le marché des bois bostrychés. Certaines catégories de bois, qui auraient pu être vendues sur le marché de sciage, ont été colloquées en bois d'énergie, le prix étant plus avantageux.

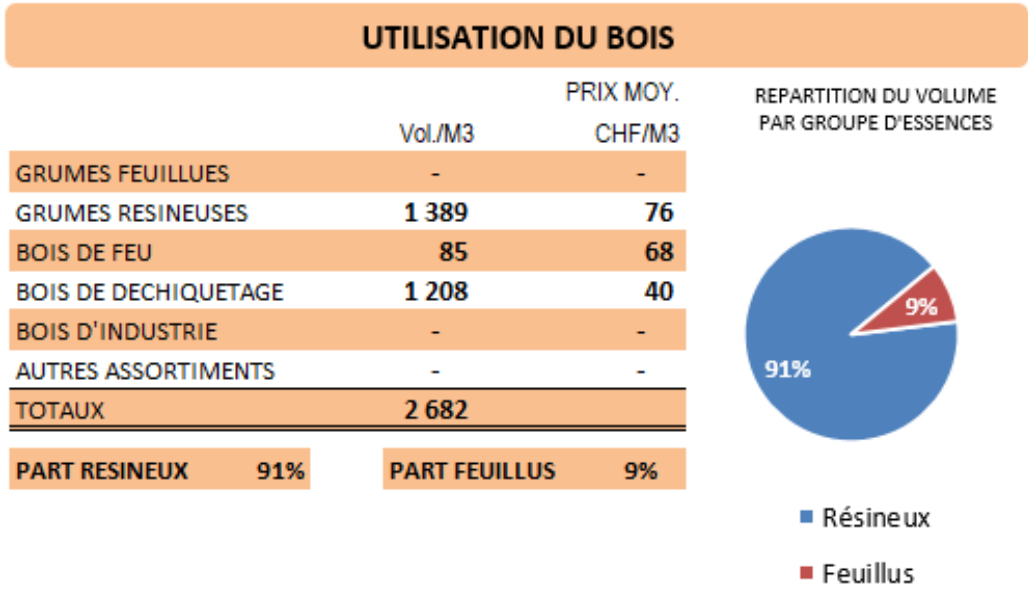
Le marché d'exportation des grumes vers la France a été faible et à des prix peu satisfaisants.

Heureusement les scieurs suisses axés sur le marché interne et à la recherche de bois de bonne qualité ont maintenu des prix acceptables.

Nous avons tenté d'adapter nos exploitations en essayant de mettre en adéquation l'offre et la demande pour tirer le meilleur parti de la situation et obtenir des prix intéressants.

Pour rappel, l'entier des bois d'œuvre destinés aux scieries est commercialisé par notre coopérative de centrale d'achat « La Forestière », qui a pour objectif de regrouper l'offre et défendre les prix au niveau cantonal. Leurs prestations sont facturées sous la forme d'un courtage.

Du côté du marché du bois énergie (bois de feu et déchiquetage), la stratégie de commercialisation du bois énergie définie par le Groupement permet à la Commune d'obtenir une plus-value sur la vente de l'assortiment déchiquetage, de l'ordre de 18 % en comparaison des prix du marché. Pour l'assortiment bois de feu, les prix sont stables depuis quelques années.



Soins sylvicoles

Les forêts de Le Vaud sont catégorisées par trois types de forêts. Les **pâturages boisés**, qui composent l'ensemble des alpages communaux (5), les **forêts régulières**, de la Serine jusqu'à la limite des Chenevières et les **forêts irrégulières** pour toute la partie supérieure jusqu'aux limites des propriétés communales.

Les méthodes de soins et objectifs sylvicoles varient en fonction du type de forêt. En principe, nous réalisons des soins dits « modérés » qui ont pour but de cibler l'intervention pour conduire les jeunes forêts vers l'objectif sylvicole, ceci en fonction des connaissances techniques en matière de sylviculture et de l'état des peuplements à traiter. Ce mode d'entretien permet de réduire les coûts à la surface d'environ 30% et ainsi de permettre de réaliser plus de surfaces avec le même budget.

Pour ce type de travaux, la formation du personnel forestier est importante.

45 hectares ont été consacrés aux soins à la jeune forêt, soit 9 % de la surface forestière totale de la Commune. Les actions d'entretien consistent principalement à régler les mélanges des espèces, en favorisant les résineux (épicéa et sapin) et les feuillus comme l'érable, le sorbier et l'alisier blanc, ainsi que toutes les variétés rares (cerisier, orme, chêne, etc.). Dans les forêts irrégulières, des actions sont menées pour l'entretien et la valorisation des habitats propices à la faune (grand tétra, gélinotte, etc.).



Récapitulatif des charges de travaux sylvicoles	CHF
Soins aux jeunes peuplements	25'464
Préparation du terrain pour plantation	0
Travaux de plantation et de protection	0
Achat des plants et protection	0
Total des travaux sylvicoles	25'464

Subventions forestières

L'année 2024 fait partie du programme RPT 2020-2024 qui dure exceptionnellement sur une durée de 5 années. Différentes subventions ont été perçues pour un montant total de CHF 61'396.

Récapitulatif des subventions allouées	[CHF arrondis net]
Soins sylvicoles - forêt régulière	18'634
Soins sylvicoles – forêt du Haut Jura	32'575
Mesure de prévention dégât du gibier	0
Entretien des pâturages boisés	10'187
Subventions forestières touchées ^[CHF]	61'396

Entretien des dessertes

Le réseau de dessertes est composé de toutes les infrastructures destinées à l'exploitation forestière, pastorale et touristique.

Le réseau principal est composé de la route des Montagnes, des chemins forestiers et d'alpages, ainsi que des places de stationnement. Le réseau secondaire est composé de pistes et layons forestiers destinés au débusquage du bois ainsi que des places à bois.

L'entretien courant du réseau principal est assuré, pour la route des Montagnes directement par la Commune de Le Vaud et pour les routes forestières, par le Groupement forestier à travers le bail forestier. Cela consiste à entretenir les systèmes d'évacuation des eaux (aqueducs et caniveaux) ainsi que les travaux ponctuels de débroussaillage le long des chemins. En cas de nécessité, nous faisons appel à des entreprises spécialisées suivant les travaux à entreprendre.

Pour le réseau secondaire, les travaux consistent à améliorer et faciliter les conditions de débusquage du bois en débroussaillant les pistes avant les travaux de récolte de bois et à effectuer quelques améliorations des accès aux machines forestières.

Tronçons effectués en 2024

En 2024, un passage a été réalisé consistant à déboucher les entrées et sorties d’aqueducs.

Travaux d’entretien des chemins et dessertes (bail)		[CHF arrondi HT]
Entretien courant réseau principal		1’800
Entretien courant réseau secondaire		0
Travaux d’épareuse		0
Total Entretien desserte		1’800

Entretien des infrastructures d’accueil

Les infrastructures d’accueil sont importantes et la Municipalité veut les maintenir. Actuellement, elles sont en bon état et ne nécessitent pas d’entretien particulier. Pour cette année, aucun travail n’a été réalisé.

Travaux d’entretien des infrastructures d’accueil		[CHF arrondi]
Entretien des places d’accueil		0
Total Entretien accueil		0

Résultats financiers

Résultat du bail forestier

Le bail forestier est régi au sein du Groupement par un compte de pertes et profits dédié à la gestion forestière. Le résultat de celui-ci est attribué et versé au fond de régulation du bail inscrit au passif du bilan du Groupement sous le chiffre 2050. C’est-à-dire que le résultat d’exploitation propre aux forêts de Le Vaud est mis au bénéfice ou en perte de la Commune, selon les conditions fixées par le bail forestier.

Résultat du bail forestier	[en CHF/HT arrondis]	Produits	Charges
¹ Charges d’exploitation			202’109
² Produits (bois et subventions)		225’796	
Totaux		225’796	202’109
Résultat brut			23’187
³ Stock			-18’998
RESULTAT NET			4’189

Commentaires principaux

N° de ligne	Désignations	Commentaires
1	Charges d’exploitation	Charges d’exploitation pour les travaux exécutés pour l’entretien des forêts CHF 194’809 y compris 516.- de location du bail forestier (1.-/ha) Versement de l’indemnité annuelle CHF 7’300
2	Produits	Produits de la vente des bois CHF 162’157 Produits issus des subventions allouées CHF 61’396 Autres produits (droit de douanes, autres produits) CHF 2’243
3	Stock	Stock de bois invendu sur l’année 2024

Le résultat financier du bail forestier de Le Vaud est identifié dans le bilan du Groupement au 31.12.2024, comme suit :

PASSIF

Dettes à court terme des baux à ferme ^[En CHF arrondis]		Montants	Variation
2060	Fonds de régulation bail à ferme Le Vaud	77'047	23'187
2061	Fonds de régulation stock de bois bail à ferme Le Vaud	24'840	-18'998

Résultat de la gestion des forêts communales

Le résultat de la gestion est interprété en prenant en compte l'ensemble des charges et produits nécessaires aux prestations liées à l'entretien des forêts communales.

Il est compilé et consolidé sur la base des éléments suivants :

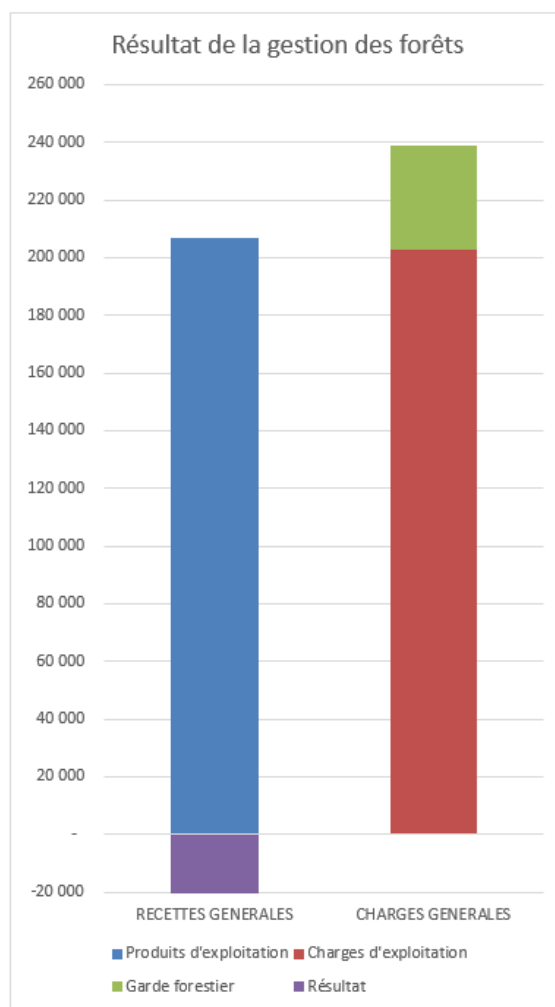
1. Le compte d'exploitation du bail forestier
2. L'état du stock
3. Les travaux de réfection lourds ^(investissement) des chemins forestiers seront comptabilisés en 2025
4. Les inventaires forestiers
5. Les charges de gestion technique (garde forestier)



GESTION FORESTIERE LE VAUD - 2024

- INTERPRETATION GLOBALE DE LA GESTION DES FORÊTS-

3 PRODUITS DE L'EXPLOITATION		PRODUITS*	CHARGES*
30	VENTE DE BOIS DE SERVICE	105 159	
31	VENTE DE BOIS ENERGIE	55 029	
32	VENTE DE BOIS D'INDUSTRIE	-	
33	AUTRES VENTES DE BOIS	1 968	
34	AUTRES PRODUITS	2 244	
34	PARTICIPATION DE LA COMMUNE AUX PRESTATIONS	-	
38	SUBVENTIONS	61 397	
	TOTAL PRODUITS DU BAIL (P&P)	225 796	
2061	VARIATION DU STOCK DE BOIS ^(bilan 2061)	-18 998	
4 CHARGES DE L'EXPLOITATION			
40	CHARGES DE FOURNITURES ET MARCHANDISES	-	
41	CHARGES DE TRAVAUX FORESTIERS		129 622
42	CHARGES DE TRAVAUX SYLVO-PASTORAUX		57 777
43	CHARGES D'ENTRETIEN DE LA DESSERTE		1 800
44	CHARGES DE TRAVAUX D'ACCUEIL EN FORÊT		-
45	CHARGES EN FAVEUR DE LA BIODIVERSITE ET DES MILIEUX NATURELS		-
46	AUTRES CHARGES DE PRODUCTION		-
47	CHARGES DE FORÊTS DE PROTECTION		-
60	AUTRES CHARGES D'EXPLOITATION		13 410
	TOTAUX BRUTS 1)	206 798	202 609
	RESULTAT DU BAIL YC VARIATION DU STOCK		4 189.7
COMPLEMENTS HORS BAIL			
A	CHARGES DES GESTION TECHNIQUES ^(GARDE FORESTIER)		36 518
	REFECTION DES CHEMINS FORESTIERS		-
	SUBVENTIONS CH+VD chemins forestiers		-
	INVENTAIRES FORESTIERS		5 520
	TOTAUX BRUT 2	206 798	244 647
	RESULTAT NET DE LA GESTION DES FORÊTS		-37 848



Commentaires principaux

Réf. ligne	Commentaires	Type
2061	Variation de stock Etat 31.12.2024	Bail forestier
A	Charges du garde forestier	Charge de la commune (hors bail)

Etat des stocks

La valeur du stock de bois au 31.12.2024 se présente comme suit :

Variation du stock de bois au 31.12.2024	[Valeur en CHF arrondi]	Volume [m3plein]
Grumes résineuses	0	0
Bois d'industrie	--	--
Bois énergie	28'840	590
Total de la valeur du stock au 31.12.2024	28'840	590
Valeur du stock au 01.01.2024	43'838	1'058
Variation de stock	-18'998	-468



Vous trouvez la valeur du stock du bail forestier de Le Vaud dans le bilan du Groupement forestier au compte passif « Stock de bois Le Vaud » N° 2'061 pour la valeur de CHF 24'840.

Fonds de réserve

Le fonds de réserve, qui est inscrit au bilan de Groupement forestier et appartenant à la Commune de Le Vaud, ne fait pas partie du bail forestier liant les deux parties. Il s'agit du fond lors de la création du Groupement et son alimentation est maintenant réalisée, principalement, par l'apport des dividendes. Les décisions concernant ce compte appartiennent uniquement à la Municipalité qui peut demander en tout temps le retrait d'une partie ou la totalité de la somme. Le but de ce fond est de l'utiliser pour un projet forestier.

La valeur du fonds de réserve au 31.12.2024 se présente comme suit (en CHF) :

Total de la valeur du fond au 31.12.2024	28'354
Valeur du fond au 01.01.2024	25'440
Variation du fond de réserve	2'914

Conclusion

Malgré les incertitudes du marché des bois et les mesures de protection de nos forêts contre les attaques de bostryches, l'année 2024 s'est déroulée dans de bonnes conditions et sans imprévu majeur. Le Groupement forestier remercie la Municipalité pour sa confiance et l'intérêt qu'elle porte à l'entretien de son patrimoine forestier communal.

Je me tiens à votre disposition pour toutes informations relatives à la gestion des forêts communales et pour une visite sur le terrain pour faciliter la compréhension des actions menées en forêt.

Auteur du rapport
Maxime Schumacher

Copie : Benjamin Jaquier, Inspecteur des forêts du 14^{ème} ardt.

Annexes

- Cartes des interventions
- Statistique forestière
- Compte d'exploitation du bail
- Extrait du bilan du Groupement

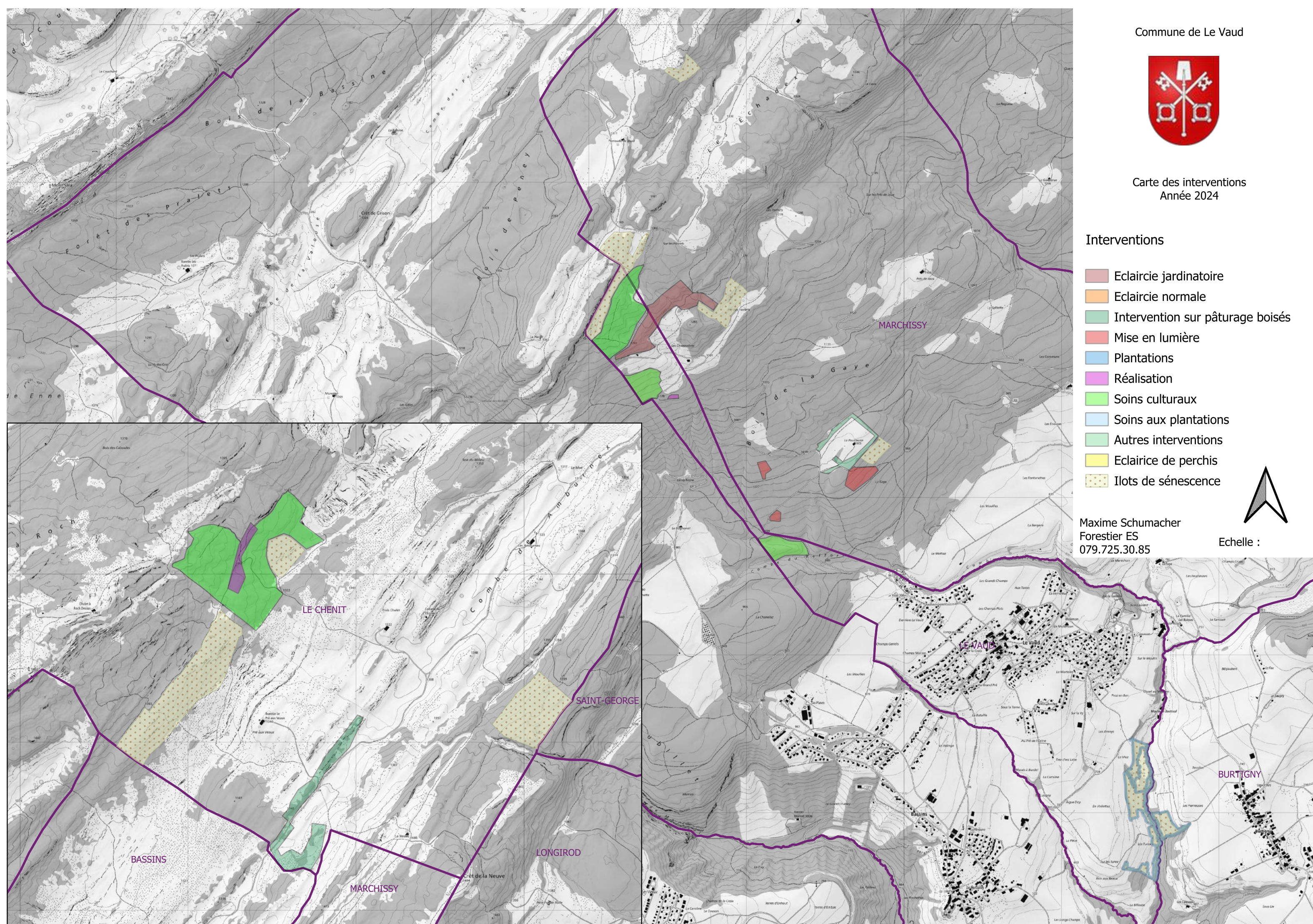


Interventions

- Eclaircie jardinatoire
- Eclaircie normale
- Intervention sur pâturage boisés
- Mise en lumière
- Plantations
- Réalisation
- Soins cultureux
- Soins aux plantations
- Autres interventions
- Eclaircie de perchis
- Ilots de sénescence

Maxime Schumacher
Forestier ES
079.725.30.85

Echelle :



Année: 1 2024
 Arrondissement/Triage: 2
 Unité de calcul du CEForestier: 3 221005
 Type de propriété: 4 Commune
 N° de propriété: 5 C252
 Nom: 6 Le Vaud
 Séries: 7

☑ PROGRAMME – CONTRÔLE T42					☑ BUDGET - COMPTE T52				
CULTURES					RECETTES FORESTIÈRES				
Amélioration de la station	a	12			Bois de service	CHF	56	104'331	
Plantations	a	13			Bois d'industrie	CHF	57		
Plantations épicéas	nb/pce	14			Bois de feu	CHF	58	61'425	
Plantations autres résineux	nb/pce	15			Total ventes de bois	CHF	59	165'756	
Plantations hêtres	nb/pce	16			Autres produits forestiers	CHF	60	2'244	
Plantations autres feuillus	nb/pce	17			Total recettes forestières	CHF	62	168'000	
Total	nb/pce	18			Recettes extraordinaires	CHF	61		
Soins cultureux	a	19	45'000		Total recettes d'entreprise	CHF	62a	168'000	
COUPES FORCÉES					DÉPENSES D'EXPLOITATION				
Gestion normale	R sv	20	1'154		Plantations	CHF	67		
	F sv	21	16		Soins cultureux	CHF	69	52'569	
	R+F sv	22	1'170		Total cultures	CHF	71	52'569	
En réserve et hors aménagement	R sv	23			Façonnage-transport	CHF	79	134'830	
	F sv	24			Entretien chemins et divers	CHF	81	1'800	
	R+F sv	25			Frais administratifs	CHF	85	51'457	
COUPES ORDINAIRES					Autres dépenses forestières	CHF	87		
Gestion normale	R sv	26	1'445		Total dépenses forestières	CHF	89	240'656	
	F sv	27	177		dont par entreprises externes	CHF	89a	165'486	
	R+F sv	28	1'622		dont direction et surveillance	CHF	89b		
En réserve et hors aménagement	R sv	29			RENDEMENT NET D'EXPLOITATION FORESTIÈRE	Total	CHF	91	-72'656
	F sv	30				par ha	CHF	92	-141
	R+F sv	31				par m3	CHF	93	-27
Total général (20+23+26+29)	R sv	51	2'599		Dépenses extraordinaires	CHF	73		
(21+24+27+30)	F sv	52	193		Total dépenses d'entreprise	CHF	88	240'656	
	R+F sv	53	2'792		Rendement net d'entreprise	CHF	90	-72'656	
UTILISATION DU BOIS					SUBSIDES				
Bois de service	R m3 p	32	1'389		Chemins neufs	CHF	94a		
	F m3 p	33			Ouvrages et amélioration	CHF	94b		
Bois d'industrie	R m3 p	34			Chablis	CHF	94c		
	F m3 p	35			Entretien	CHF	94d	61'397	
Bois de feu	R m3 p	36	1'051		Total subsides	CHF	94	61'397	
	F m3 p	37	242		DÉPENSES D'INVESTISSEMENT				
Total des bois utilisés	R m3 p	38	2'440		Chemins principaux et secondaires	CHF	95		
	F m3 p	39	242		Achats de machines, de matériel	CHF	97		
	R+F m3 p	40	2'682		Refuges, hangars, centres forestiers	CHF	99		
Invendus disponibles pour l'exercice suivant	R+F m3 p	41			Ouvr. protection et reboisements	CHF	101		
INVESTISSEMENTS					Divers	CHF	103		
Chemins principaux	m'	42			Total dépenses d'investissement	CHF	107		
Chemins secondaires	m'	43							
Reboisements	a	44							
Entretien chemins	m'	47	650						
Surface de la propriété	ha	50	516						

NB: Ne sont exigées que les rubriques en gras.

Form T42/T52 / 2025

		Total
<hr/>		
Vente Bois de service		
Vente Bois de service		
3000 Bois de service résineux		105'159.00 C
3001 Bois de service feuillus		0.00 -
3002 Indemnité pour perte de valeur du bois hors taxe		0.00 -
		<hr/>
		105'159.00 C
		<hr/>
		105'159.00 C
Vente de bois énergie		
Vente de bois énergie		
3100 Vente bois de feu long		5'794.00 C
3101 Vente bois de feu en bûches		0.00 -
3102 Vente de bois en plaquettes		782.00 C
3103 Vente de bois de déchetage		48'453.00 C
		<hr/>
		55'029.00 C
		<hr/>
		55'029.00 C
Vente de bois d'industrie		
Vente de bois d'industrie		
3200 Bois d'industrie		0.00 -
		<hr/>
		0.00 -
		<hr/>
		0.00 -
Autres ventes de bois		
Autres ventes de bois		
3300 Autres assortiments		0.00 -
3301 Ventes de bois sur pied		1'968.00 C
		<hr/>
		1'968.00 C
		<hr/>
		1'968.00 C
Autres produits		
Autres produits		
3400 Remboursement des droits de douane		2'243.60 C
3401 Remboursement des travaux de détection (CH)		0.00 -
3402 Ventes de sapin de Noël		0.00 -
3403 Autres produits		0.00 -
		<hr/>
		2'243.60 C
		<hr/>
		2'243.60 C

		Total
<hr/>		
Subventions		
Subventions		
3800 Subventions forestières		61'396.68 C
3801 Autres subventions		0.00 -
		<hr/>
		61'396.68 C
		<hr/>
		61'396.68 C
<hr/>		
TOTAL		225'796.28 C

	Total
Charges de fournitures et marchandises	
Charges de fournitures et marchandises	
4000 Achat de fournitures et marchandises	0.00 -
4001 Achat de plants forestiers	0.00 -
	0.00 -
	0.00 -
Charges de travaux forestiers	
Charges de travaux forestiers	
4100 Récolte de bois	66'254.35 D
4101 Exploitation de chablis	36'811.20 D
4102 Exploitation de perchis	0.00 -
4103 Soins aux jeunes peuplements	25'464.30 D
4104 Entretien des plantations	0.00 -
4105 Plantations	0.00 -
4106 Protection contre le gibier	0.00 -
4107 Nettoyage de parterre de coupe	183.90 D
4108 Travaux de détectage	0.00 -
4109 Travaux forestiers divers	908.00 D
	129'621.75 D
	129'621.75 D
Charges de travaux Sylvo-pastoraux	
Charges de travaux Sylvo-pastoraux	
4200 Récolte de bois sur pâturage boisés	30'856.60 D
4201 Exploitation de chablis sur pâturage boisés	0.00 -
4202 Nettoyage sur pâturage boisés	19'776.90 D
4203 Montage / démontage clôtures	0.00 -
4204 Réfection / entretien des clôtures	0.00 -
4205 Réfection / entretien des murets en pierre sèches	0.00 -
4206 Travaux sylvo-pastoraux divers	7'143.55 D
	57'777.05 D
	57'777.05 D
Charges d'entretiens de la desserte forestière	
Charges d'entretiens de la desserte forestière	
4300 Entretien courant des chemins	1'800.00 D
4301 Entretien périodique des chemins	0.00 -
4302 Entretien / aménagement de la desserte fine	0.00 -
4303 Construction de chemins, pistes, layons, places de dépôt	0.00 -
4304 Travaux entretiens desserte forestière divers	0.00 -
	1'800.00 D
	1'800.00 D

	Total
Charges de travaux d'accueil en forêt	
Charges de travaux d'accueil en forêt	
4400 Entretien des zones d'accueil	0.00 -
4401 Aménagement de zone d'accueil	0.00 -
4402 Entretien des sentiers pédestres / didactiques	0.00 -
4403 Travaux accueil en forêt divers	0.00 -
	0.00 -
	0.00 -
Charges d'entretiens en faveur de la biodiversité et des milieux naturels	
Charges d'entretiens en faveur de la biodiversité et des milieux naturels	
4500 Entretien /Création de biotopes	0.00 -
4501 Entretien/création de prairies sèches	0.00 -
4502 Entretien / création d'étang	0.00 -
4503 Autres entretien et création	0.00 -
	0.00 -
	0.00 -
Autres charges de production	
Autres charges de production	
4600 Préparation de plaquettes forestières	0.00 -
4601 Préparation de bois de feu en bûches	0.00 -
4602 Autres charges de production	0.00 -
	0.00 -
	0.00 -
Charges de forêts de protection	
Charges de forêts de protection	
4700 Récolte de bois en forêts de protection	0.00 -
4701 Soins aux jeunes peuplements en forêts de protection	0.00 -
4702 Travaux divers	0.00 -
	0.00 -
	0.00 -
TOTAL	189'198.80 D

		Total
<hr/>		
Charges d'administration et bâtiments		
Charges d'administration et bâtiments		
6000 Charges de bâtiments (refuges, cabane,etc.)	0.00 -	
6001 Charges d'administration	3'484.67 D	
6002 Charges de gestion forestière	0.00 -	
6003 Charges d'inventaire forestier et plan de gestion	0.00 -	
6004 Cotisations aux associations	2'109.10 D	
6005 Certification / Labellisation	0.00 -	
	<hr/>	5'593.77 D
		5'593.77 D
Autres charges d'exploitation		
Autres charges d'exploitation		
6700 Réduction de l'impôt préalable	0.00 -	
6790 Autres charges d'exploitations	7'816.00 D	
	<hr/>	7'816.00 D
		7'816.00 D
<hr/>		
TOTAL		13'409.77 D
Résultat d'exploitation		23'187.71 C

2060 FONDS DE RÉGULATION BAIL À FERME LE VAUD

Date	N°	Pièce	Libellé	TVA	%	Contre-partie	Débit	Crédit	Solde
01.01.2024	38	Solde Init	Solde initial Fonds de régulation bail à ferme Le Vaud			9100		53'859.93	53'859.93 C
31.12.2024	6375		Résultat du bail de Le Vaud 2024			4705		23'187.71	77'047.64 C
Total							0.00	77'047.64	77'047.64 C

2061 FONDS DE RÉGULATION STOCK BOIS BAIL À FERME LE VAUD

Date	N°	Pièce	Libellé	TVA	%	Contre-partie	Débit	Crédit	Solde
01.01.2024	39	Solde Init	Solde initial Fonds de régulation stock bois bail à ferme Le Vaud			9100		43'838.00	43'838.00 C
31.12.2024	6344		Variation stock de bois Le Vaud 2024			1215	18'998.00		24'840.00 C
Total							18'998.00	43'838.00	24'840.00 C

2080 FONDS DE RÉSERVE LE VAUD

Date	N°	Pièce	Libellé	TVA	%	Contre-partie	Débit	Crédit	Solde
01.01.2024	49	Solde Init	Solde initial Fonds de réserve Le Vaud			9100		25'440.20	25'440.20 C
01.09.2024	6286		COMMUNE DE LE VAUD - Dividendes 2023			2004		2'914.00	28'354.20 C
Total							0.00	28'354.20	28'354.20 C